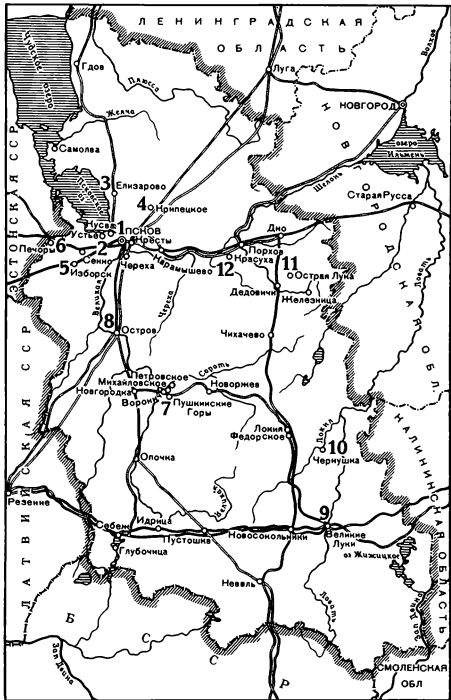


ПСКОВСКАЯ ЗЕМЛЯ







1. Псков. Кром
2. Устье.
Церковь Николы. XV в.
-



3. Собор
Спасо-Елеазаровского
монастыря. XVI в.
4. Собор
Крыпецкого монастыря.
1557.
-



5. Изборск.
Никольский собор
(XIV в.)
у Колокольной башни
6. Псково-Печерский
монастырь. XVI в.
-



7. Пушкинские горы.
Собор
Святогорского монастыря.
1569—1570
8. Остров.
Памятник Клаве Назаровой
-



9. Великие Луки.
Памятник Александру
Матросову
10. Чернушки.
Обелиск
на месте свершения подвига
Александром Матросовым
-



11. Острая Лука.
Памятник на могиле
Лени Голикова
12. Красуха.
Памятник сожженным
-

ПСКОВСКАЯ ЗЕМЛЯ

Е. Н. МОРОЗКИНА

МОСКВА
«ИСКУССТВО»
1975

72С1
М80

СОДЕРЖАНИЕ

ВВЕДЕНИЕ _____ 6

1. ПСКОВА́ И ПСКОВ _____ 12

2 ПО ВЕЛИКОЙ _____ 20

Выбуты. Церковь Ильи у брода (XV в.) (20). У Пантелеймона Дальнего (25). Снеогогорский монастырь. Рождественский собор 1310 г. Фрески (28). Церковь Петра и Павла «на брезе» (XV в.) — место битвы князя Довмонта с иноземцами в 1299 г. (37). Устье. Церковь Николы в Устье (XV в.) (39). Псковское озеро (43).

3. НА ПОБЕРЕЖЬЕ ТЕПЛОГО И ЧУДСКОГО ОЗЕР _____ 45

Кобылье городище — церковь Михаила Архангела XV в. близ Вороньего острова — места Ледового побоища (45). Доможирка — церковь Троицы XVI в. — памятник побед Ивана Грозного в Ливонскую войну (51).

4. ПО ЛЕСАМ _____ 52

Спасо-Елеазаровский монастырь — культурный центр XVI в., место списания «Слова о полку Игореве» (52). Крыпецкий монастырь — засада в лесах. Собор и трапезная XVI в. — слияние зодчества Пскова и Москвы (59).

5. ПО ДОЛИНАМ _____ 80

Камно — древнее городище и церковь Георгия XV в. (80). Сенно — церковь Георгия XVI в. Каменные сельские постройки в древней традиции (82). Изборск — Малы. Труворово городище. Крепость XIV в. Каменный монастырь кануна Ливонской войны (XVI в.). Мальская звонница — эпос, завершённый в XX веке (85). Псково-Печерский монастырь — крепость XVI в. (112).

80102-123
М _____ **162-75**
025(01)-75

6 К ПУШКИНУ _____ 125

Святогорский монастырь XVI в. Могила поэта (125). «Михайловские рощи» (129).

7 ДОРОГИ ВОЙНЫ _____ 131

Остров — город Героя Советского Союза Клары Назаровой (133). Опочка (135). Себеж (136). Псковские партизаны (138). Братский партизанский край (139). «Курган Дружбы» — памятник Братского партизанского края (140). Идрица — памятник Герою Советского Союза летчику Л. В. Михайлову (142). Великие Луки — памятник на могиле Героя Советского Союза Александра Матросова (143). Чернушки — поле, где погиб Александр Матросов (145). В Дедовичи (149). Партизанский край (150). Острая Лука — могила юного партизана Героя Советского Союза Лени Голикова. Красная Горка (154). Красуха — памятник сожженным (157).

ЗАКЛЮЧЕНИЕ _____ 161

ПРИМЕЧАНИЯ _____ 162

БИБЛИОГРАФИЯ _____ 165

Введение

И снова в небе синева,
И затаенная тревога...
И снова словно тетива
Пропела сердцу на дорогу...
И снова резвая Пскова
Блестящий развернула свиток
И шепчет добрые слова,
Краснея, осень у калиток.

Дороги к прекрасному... пути к нему... Они внешние и внутренние — географические и ведущие в глубь себя самого. Первое значит — пойти и найти, второе — постигнуть.

Задача этой небольшой книги — рассказать о красоте Псковской земли, помочь читателю увидеть ее: найти и понять. Предметом рассказа послужит по преимуществу древняя архитектура, которая была ведущим искусством своего времени. «Архитектура — летопись мира». Эти слова Гоголя широко известны. Но архитектура не простая летопись. Она и участница событий, протекших со дня основания памятников архитектуры до нашего времени, и образное выражение обобщенного взгляда на мир тех людей, в эпоху которых она создавалась. Творения зодчих — одновременно и памятники истории и памятники искусства — художественное воплощение духовной жизни народа. Вместе с тем они являются отражением материальной культуры общества, его бытовых потребностей и технического развития. Ведь при любом строительстве встают вопросы: для чего? из чего? как? Как среда деятельности людей архитектура воспринимается не только зрительно — она действует на всего человека, охватывая его, как небесный свод, как тепло жилища, как одежда. Как искусство она требует к себе сосредоточенного внимания. Выражая большие чувства, она помогает человеку, исправляет его, когда ему трудно.

Дороги к прекрасному... Может быть, для того, чтобы прийти по ним к цели, следует представить себе, как шли



*Изображение Пскова
на иконе из лавки
купца Жиглевича
(восходит к концу XVI в.)*

Псковский Кром



по ним те, которые создавали это прекрасное? Почему оно получилось таким?

Строили город — выбирали место. Нужно было его защитить. Нужно было обеспечить подъезды. Нужно было, чтобы в городе была вода. И выбирали место у слияния двух рек, меж оврагов над кручами, на островах и полуостровах. И вырос Изборск над долиной на горе Жиравье; и вырос Псков — на скале, над слиянием Псковы и Великой; и вырос город Остров — посредине Великой реки; и вырос город Красный — на реке на Синеи.

Шли по дорогам — ставили вежи; ставили храмы у переправ, пристаней, над озерами — как маяки. Строили храм — собирались в него и на молитву, и для деловых встреч, и чтобы «посадить» князя «на стол», и чтобы выслушать указы. А в каменном подклете хранили имущество, хлеб, порох, казну. Ломали известняковую плиту под ногами, из берегов рек. Не тратили времени на ее обработку. Но зато стены говорили о мощи и силе. Трудное





было время. Немногочисленные оконца делали маленькими, и стена выглядела еще сильнее, еще могущественнее. Вместе с тем выбеленные неровные стены казались теплыми, овеянными светом и воздухом.

Строили храмы по частям: сперва главную часть с небольшим притвором и звонницей; потом придел; потом другой придел; потом соединяли их с притвором. И когда храм разрастался, главу его повышали, делали ее более сложной, фигурной, а кровлю упрощали, и низ становился крепче. И проходило сто, двести, триста лет, пока художественная сила архитектуры начинала звучать во всю мощь. Расписывали храм внутри, создавая особый мир — возвышенный и праздничный, а краски брали тут же — в земле, у его подножия. И живопись, и природа, и архитектура представляли собой удивительное единство. Красота не была роскошью, а была частью жизни — простой, суровой и поэтичной.

Древний Псков — это город и государство, средневековая вечевая республика и одновременно город-крепость, страж русских земель на северо-западе. Псковская земля вытянулась узкой полосой с юга на север, охватывая бассейн реки Великой. Река впадает в Псковское озеро, соединяющееся с Чудским озером и далее, по Нарове — с Балтийским морем. Это была главная торговая дорога Пскова: она связывала его с заморскими странами. Вдоль Великой, по озерам, на холмах были расставлены двенадцать маленьких крепостей, десять из них считались «пригородами».

«От начала убо русской земли сей убо град Псков никоим же князем владем бе, но на своей воли живяку в нем сущие людие», — с гордостью утверждал летописец. «Своя воля» была предысторией Пскова и многое в нем определила. С 1034 года Псков стал «пригородом» Новгорода, но при этом сохранял большую самостоятельность. В 1348 году он снова превратился в независимую вечевую республику. Она просуществовала около двух веков. В 1510 году Псков был присоединен к Москве и далее развивался в составе Московского государства.

Для того чтобы познакомиться с художественными ценностями Псковской земли, нужно приехать в Псков и из него совершать поездки и прогулки в виде радиальных маршрутов. Перерывы между поездками можно посвятить самому Пскову: его богатства неисчерпаемы.

Пустынные городища; старинные крепости; монастыри, бывшие когда-то и центрами культуры и центрами обороны; древние храмы на берегах рек и озер; пушкинские места, ставшие священными для нашего народа; дороги войны, по которым шли люди, отстаивавшие все эти сокровища, — вот что составляет предмет моей книги. Я стремилась показать великое единство древней народной архитектуры и природы. Содержание книги объединено в семь глав: «Пскова и Псков», «По Великой», «На побережье Теплового и Чудского озер», «По лесам», «По долинам», «К Пушкину», «Дороги войны».

1. Псковá и Псков

Под стенами города —
Ворог
И нет ему числа...
В подвалах собора —
Порох.
Набаты колокола
Бросая дворы, бежали
Вооружался смерд
И сами жены с мужами
В проломе
Бились
Насмерть

Над Гремячей башней кружат ласточки. В амбразуре светло-серой стены воркуют голуби. Высокая, мощная башня уходит подножием к самой Псковé. Тень ее падает на дорогу, обходящую крепостную стену. Далеко внизу весело пенится, бурлит и сверкает Псковá. В летний зной она обмелела, и на ее дне, по всему руслу обнажились валуны. Они сидят в воде, словно гигантские лягушки. Башня слилась с Гремячей горой — крутым берегом Псковы́, подпирает гору. На верху горы около башни стоит приземистый храмик с неровными стенами, словно вылепленными из глины и побеленными. К кубу самого храма приставлен кубик притвора. Шея главки похожа на большую ножку белого гриба. Это церковь Космы и Дамиана с Гремячей горы.

Косма и Дамиан считались покровителями кузнецов, следовательно, здесь некогда стояли кузницы, построенные для безопасности на краю города у воды. Сама башня прежде называлась Космодемьянской. Настоящая Гремячая башня стояла поблизости над Гремяческими воротами, но она давно разрушена, и ее название перешло на соседнюю Космодемьянскую башню. Церковь Космы и Дамиана впервые была построена здесь в XIV веке, когда город еще не вышел за Псковú. В 1540 году церковь была перестроена. Место под горой у Псковы́ называлось Волчьими ямами.

Над осыпающейся крепостной стеной рядом с огромной Гремячей башней церковь Космы и Дамиана выглядит своей маленькой островерхой главкой, словно взошедший

на стену воин. Каменные храмы не зря ставили у башен и крепостных ворот: в них укрывались защитники города.

Гремячая гора каменная. В невысокой траве пестреют головки полевых цветов, топорщится жесткий тмин, серебрится полынь, звенят кузнечики. Пряно пахнет какой-то особой травой или листьями. В заросших ямках тепло. Псковá уходит вправо и замыкается величественным силуэтом Троицкого собора, на который наплывает белеющая средь зелени церковь Богоявления. Внизу лежат плоские зеленые острова. К ним подходят купы деревьев противоположного берега. Прямо за Псковой подымается город. В другую сторону, вверх по речке, громоздится ступенчатая мельница. Блестит вода у остатков плотины. Полукруг замыкает широкий холм зелени Немецкого кладбища. За Гремячей башней — съезд под гору, где обычно моют машины.

Спуск с Гремячей горы неровен. Каменистая тропинка ведет мимо руин Гремяческого монастыря, который существовал здесь до 1764 года. Внизу, у подошвы горы, стоит реставрированное здание «хлебопекарни». Н. Ф. Окулич-Казарин в начале этого века видел на склоне Гремячей горы «плитяное отверстие», в которое когда-то вели ступени. Он связывает название Волчьих ям с таящимся здесь подземельем. О Гремячей башне сложены легенды.

На Пскове хорошо. Сразу охватывает свежесть. Пропадает усталость от современного большого города. Пахнет водой, тиной.купаются и загорают на островах меж осок и шелковистой лозы. Белеют панамки детсадовских ребятшек — их целые цветники. Звенят голоса. Мальчишки ловят рыбу стоя в воде в кедах. Девчонки деловито стирают на камнях. Женщины спускаются с корзинами белья на полотенцах через плечо. Молодой бородатый художник рисует. Другой просто лежит, закинув руки за голову и смотрит в небо. Мелькают бабочки. В золотистой воде ходят маленькие зеленоватые рыбешки...

Псковá — живая душа города, его благословение. (В старину ее называли Плесковá, а город — Плескóв.) Она не только украшала город, но и выручала в трудную годину военных бедствий: постоянное снабжение крепости водой помогло Пскову выдержать осаду и Стефана Батория в Ливонскую войну и Густава-Адольфа в Смутное время. В 1581 году королевский секретарь ксэндз Пиотровский записал в дневнике, что Псковá, протекая через город, «доставляет тем самым осажденным большие удобства». В черте города на Пскове было много мельниц.



*Река Псковá.
Гремячая башня. 1524.
За нею — церковь Космы и
Дамиана*

Природа не ушла из города — вот что в нем так привлекает и поражает современного человека. Вместе с замечательными памятниками архитектуры и живописи наши предки завещали нам великое искусство градостроительства. Город должен быть таким, чтобы человеку в нем дышалось легко. И нужно беречь Пскову с широкой каймой ее зеленых берегов, с ее древними белостенными храмами, ставшими ныне памятниками старины, с могучей Гремячей башней — как бесценное сокровище. Покуда она бурлит, пенится и поит, Псков остается прекрасным.

...Мы сразу окунулись во Псков, открыв для себя его потаенное. Он был основан при впадении веселой Псковы́ в широкую неторопливую Великую. На стрелке двух рек псковичи поставили крепость — Кром. Там до сих пор возносится к облакам белостенная громада Троицкого собора, у подножия которого некогда сходилось народное вече. С двух сторон Кром был защищен реками. С третьей — у Першей, или у Персей, то есть приступной стены, которая



*Псков. Церковь Космы
и Дамиана
с Гремячей горы. 1540*

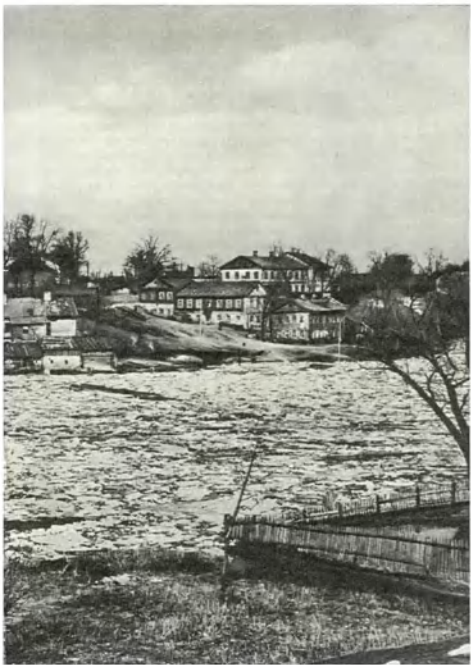
*Река Псковá.
Церковь Богоявления
с Запсковья
1495.*

→

грудью встречала врага, — была выкопана «Гребля» — глубокий ров, наполненный водой. Возле второго полукольца городских укреплений, Довмонтова города, между мостами через обе реки, лежал псковский Торг. В течение столетий Псков получил еще три оборонительных полукольца стен, в XV веке шагнув через Пскову́.

Псков богат памятниками старины. На небольшой территории древнего города их числится около ста. Они то открыто смотрят с берегов рек, то прячутся в гуще застройки: оборонительные стены и башни, где «сами жены мужествовали» когда-то, отбивая вражеский штурм; окруженные небольшими приделами беленые церкви с высокими и малыми звонницами; замкнутые палаты с уютными крыльцами и недоверчивым взглядом небольших окон. Особый интерес представляет Псковский историко-художественный музей с прекрасным собранием древней и новой живописи и Древлехранилищем — сокровищницей старинной псковской книжности.







Псков.
Троицкий собор. XVII в.

Описание памятников архитектуры самого города не входит в содержание моего рассказа, но об одном из них нельзя умолчать. Нет Пскова без Псковы, и нет его без Троицкого собора, который был символом всей Псковской земли, Псковского господарства. Недаром в трудную минуту призывал старый князь Довмонт: «Братья мужи-псковичи! Потягнете за святую Троицу... за свое отечество». А враги «поганьи, възъярився и попухнев лицом» приходили ко Пскову «съкрежеща своими многоядными зубами на дом святыя Троицы и на мужей пскович»¹.

Вот он — Троицкий собор: белостенная громада, огромный куб, похожий на айсберг. Опершись на мощные контрфорсы, ушел серебряными главами в самое небо, туда, где, словно воды реки, текут бесконечные облака. Чем ближе подходишь к нему, тем больше он становится, тем стремительнее взлетает ввысь... Голубеет легкий рельеф стен. Розовеют тесно поставленные барабаны. Вокруг них кружат птицы. Шапка валится с головы... Ярким пламенем

загорается закат. Теплым янтарным светом зажигаются окна... Меркнет небо, и собор остается над городом, как огромный синеющий холм. А рядом с ним высится мощный столп колокольни, словно дозорный, охраняющий город. И, как фонарь, загорается одно ее маленькое оконце.

В ясные дни Троицкий собор виден за многие километры, давая знать о городе. Он занимает в нем высшую точку и словно держит весь Псков в своей деснице. К нему стекались дороги, став улицами города. У стен Троицкого собора бурлило народное вече. (Существовало выражение «у веча кричанье», «увечья» от веча пошли!). Над головами собравшихся возвышалась многоступенчатая «степень» — трибуна со «степенными» посадниками и князем. Однако неугодного князя могли со степени и «сопхнуть»! «На сеньях» собора заседал государственный совет древней республики, хранились важнейшие документы. Здесь провожали на войну и погребали защитников города. В соборе висели два меча, главные реликвии Псковского государства, олицетворявшие его независимость и воинскую доблесть. На одном из них была надпись: «Чести моей никому не отдам».

2. По Великой

И снова грезится ночами,
Когда бегу я от тоски,
Предгрозовое величанье
Порогов княжеской реки

С. Шварцбанд

ВЫБУТЫ. Чтобы видеть землю, на которой живешь, нужно ходить по ней пешком. Положим, видеть землю теперь можно и с самолета. Но чтобы увидеть ее близко, понять, почувствовать сокровенное... Там, где можно, стоит плыть на лодке, вдыхая освежающий запах воды и зелени. Есть еще один способ передвижения — хороший и быстрый — на верху открытого грузовика. Он дает большой обзор и ощущение простора вместе с ветром, бьющим в лицо и грудь.

В Выбуты надо идти пешком. Можно отправиться туда и на лодке, но далеко вверх по Великой не уедешь — мешают мелководье и травы. Примерно на середине пути придется вылезти на берег. Но об этом не пожалеешь: Выбуты такое место, куда нужно именно прийти, а не приехать.

Выбуты, или, по-местному, Лыбута, находятся от Пскова в пятнадцати километрах вверх по Великой. Весь этот путь можно совершить, переправившись на Завеличье, пройдя Мирожский монастырь и шествуя дальше по дороге или вдоль берега. Для облегчения можно подъехать четыре километра на автобусе до деревни Корытово (тем более что ближайšie к городу деревни пыльные и неинтересные). За деревнями начинаются песчаные холмы с веселым сосновым леском и розовым дымом вереска; далее открываются луга.

Есть пейзажи, которые можно назвать эпическими. Их нужно беречь как величайшие народные ценности. Такие места на Псковщине сохранились в окрестностях Изборска,

в истоках реки Каменки, в Выбутах. Ничего особенного в Выбутах как будто бы нет — открытость, скудость, но в них — и печаль и величие. Здесь особенно чувствуется связь с землей, которая, очищая человека, умножает его силы.

Широкий горизонт. Чуть прикрытая травой известняковая плита. Пустые каменоломни. Разбросанные ледником валуны — разноцветные, поросшие лишайником (их взрывают на щебень). Маленький белый храм на берегу. Два-три дерева на церковном кладбище, и ветер, свистящий над каменистыми лугами. Несмолкаемый шум реки, идущий от порогов, и сама река, достойная названия Великой, — с ее слоистыми берегами, с крупными камнями, словно бредущими через реку, с двумя ослепительными линиями, образующимися в солнечные дни на месте порогов. Безбрежность. Значительность. И вместе с тем задумчивость, которая так свойственна русскому пейзажу и с которой так хорошо сочетаются мягкие, округлые формы храма. Художественный смысл памятника и состоит в том, что он выражает суровую простоту местности. Маленький, он подчеркивает ее необъятность, и от него исходит человеческое тепло.

Выбуты — родина княгини Ольги, жены князя Игоря, матери Святослава, бабки былинного Владимира «Красное солнышко», мудрой правительницы Руси. Легенда рассказывает, что здесь Ольга, будучи простой девушкой, перевозила Игоря через реку. Недалеко отсюда, на противоположном берегу, там, где река Кебь впадает в Череху — приток Великой, находится поселок Буденик (современные Будники), где у Ольгиной ключницы Малуши родился сын — будущий князь Владимир Святославович, крестивший Русь ради ее объединения.

Церковь построена на самом берегу. Немного ниже Великая расходится на два рукава, обтекает большой вытянутый остров, у начала которого словно бредут через реку ряды валунов. Немного выше Великую пересекают пороги. Место отмечено историей и самой природой.

Выбуты были очень важны для Пскова: здесь находилась древняя переправа через Великую — брод, который до сих пор используется местным населением. В случае военной опасности псковичи посылали сюда заставы, так же, как и в устье Великой, чтобы замкнуть ключевые позиции города. Бились у брода не однажды.

«В лето 6915 [в 1405 году]... князь местерь [магистр Ливонского ордена], собрав силы многие... прииде в землю Псковскую, месяца августа в 18 день, а псковичи без приго-





*Выбуты. Церковь Ильи. Выбуты.
 XV в. Церковь Ильи.
 Вид через Великую Вид от брода.*

родов поидоша противу им, токмо совокупившие волости свои. И сусретоша их на Броду от Выбута, а броды вси бяху заворены ворами. И стояша погани ту 4 дня, и многажды хотяху перебрести реку, а не возмогоша, псковичем биощемся с ними и поидоша прочь, а не учинивше ничто же»². Церковь обозначала место переправы, имевшее стратегическое значение. Она поставлена на правом берегу Великой и могла служить центром обороны, не допуская до реки.

Церковь очень проста — одноглавая, с одной апсидой. Плоские вертикальные выступы лопаток делят каждую сторону на три части. Щелевидные окна-бойницы создают замкнутость. Но на боковых стенах вверху оставлены большие окна; стены смягчены светотенью нескольких нишек, которая дополняет легкую лепку белой каменной кладки. Двухпролетная звонница стоит обособленно. Она выставлена на северо-запад — к переправе, но отодвинута от реки, чтобы не заслонять храма. А он вырастает из



*Выбуты.
Церковь Ильи.
Вид с юго-востока*

полевых цветов, из кладбищенских зарослей — простой, цельный, белостенный, большеголовый, а за ним и вверху — глубокие небеса. Каждый раз его видишь по-новому и каждый раз воспринимаешь как чудо.

Внутри церковь светла и уютна. Четыре столба, как обычно, поддерживают своды. В западной части были когда-то деревянные хоры. Хотя пространство невелико, но в нем достаточно воздуха, нет затесненности: столбы скруглены на высоту бóльшую, чем рост человека, своды не расчленены. Они держат красивый барабан с небольшим куполом. Вверху стен, на парусах и в самом барабане чернеют горловины голосников³. Деревянные связи, проходившие между столбами, теперь заменены железобетонными, но их поперечник сравнительно невелик.

Дата строительства памятника неизвестна. По архитектуре его можно отнести к XV веку. Но в Третьяковской галерее имеется образ Ильи из церкви в Выбутах, который датирован XIII веком. Следовательно, какая-то церковь

стояла здесь издревле. Странно, что на родине княгини Ольги, которую почитали как святую, была поставлена церковь не Ольге, а Илье. А ведь Илья стал христианским заместителем Перуна! Не было ли здесь прежде языческого капища?

Обратно можно добраться на автобусе или на попутной машине по Палкинскому шоссе, проходящему в полутора километрах от Ильинской церкви. Но лучше возвращаться в Псков пешком, вдыхая вечернюю свежесть. А над Великой выйдет провожать прозрачный тающий месяц ⁴.

У ПАНТЕЛЕЙМОНА ДАЛЬНОГО. Изучая зодчество древнего Пскова, я взяла себе за правило посещать те места, о которых известно, что в них когда-то были памятники архитектуры, хотя до нашего времени они не дошли. Это что-то дает: о древних строениях рассказывает само место, некогда выбранное для них, иногда можно обнаружить какие-то оставшиеся части. Но иногда получаешь великолепные сюрпризы: таким подарком явился ансамбль Крыпецкого монастыря середины XVI века, хорошо сохранившийся до наших дней. Уцелел большой собор Великой Пустыни тоже XVI века, до 1969 года не числившийся в живых. Правда, такие находки попадают нечасто, но все же не исключены.

С памятниками, которые когда-то стояли выше Пскова на правом берегу Великой, дело обстоит не так счастливо: все они оказались утраченными. Здесь, в четырех верстах от города, при впадении реки Чёрехи в Великую, в сосновом бору стоял монастырь Пантелеймона Дальнего. Он известен с XIII века. Переправа через Череху была очень важна: через нее шла Старая Новгородская дорога, выводившая к Шёлони. На Черехе был мост. Остюда путь вел к Выбутскому броду. Мост этот летописец упоминает в начале XV века, называя его новым, следовательно, до него существовал старый мост и, быть может, не один. У Пантелеймона Дальнего псковичи встречали почетных гостей и в их числе в 1450 году владыку Евфимия, который прославился строительной деятельностью в Новгороде. Провожали их также до Пантелеймона Дальнего (если не до самой границы с Новгородом Великим).

На иконе из часовни Владычного Креста, ныне хранящейся в Псковском музее, на которой изображен Псков с его ближайшими окрестностями во время штурма города Стефаном Баторием в 1581 году, монастырь показан с каменной церковью и высокой колокольной в виде башни,

увенчанной зубцами, на которые опирается шатер. Такие колокольни не характерны для Пскова, где по преимуществу строили звонницы, но шатровая колокольница стояла в сердце города — на Персях Крома (на передней стене псковского кремля). Шатровый столп был воздвигнут и в трех с половиной верстах ниже Пскова — в Снеготорском монастыре, построенном на горе у поворота Великой. Это не было случайностью: столпы колоколен, поставленные в ответственных местах, служили дозорными и сигнальными вышками. Недаром Стефан Баторий избрал Пантелеймонов монастырь своей ставкой. (Так же как в 1615 году Густав-Адольф избрал ставкой Снеготорский монастырь.) С колокольни он мог наблюдать за подготовкой к штурму города.

От Пантелеймона Дальнего открывается Псков. 24 августа 1581 года королевский секретарь ксёндз Пиотровский именно здесь записал в своем дневнике: «Мы в миле от Пскова, у каких-то двух рек, которые здесь сливаются... Любуемся Псковом! Господи, какой большой город, точно Париж!» И продолжал 25 августа: «Город чрезвычайно большой, какого нет во всей Польше, весь обнесен стеною: за нею красуются церкви, как густой лес, все каменные; домов не видно... Местность превосходная. Город расположен на красивой равнине». «В полмили» от него «тянутся частые холмы, покрытые можжевельником; мы хватали там руками, гоняясь на лошадях, зайцев, дрохву, куропадок, в присутствии короля, который приезжал из своего лагеря осматривать город»⁵.

«Сам король пришел подо Псков... яко... дивий вепрь ис пустыни... со всеми своими многими силами, того же месяца августа в 26 день, на память святых мученика Андреяна и Натальи, — гневно писал летописец, — сий же неуголимый лютый зверь несyt, своею гладною утробою пришел, яко видеv великого града Пскова, яко великую гору и неудобь восходимую, ниже величеством круглости скоро обходну, всячески умом располяшешя, войску же своему около всего того града объехати и осадити веляше»... «Государевы же бояре и воеводы» велели стрелять по ним «из наряду» [то есть из пушек], «многие полки возмути[в] и многих людей у них нарядом побив. Они же [к] королю приехав, возвестиша, яко не можно около града объехать досягнувения ради и великого многого бою из града от наряду». Пришлось объезжать Псков лесами «токмо черность в лесе видеv», но и там доставили ядра «из большово наряду... лесы преклони[в] и многие полки прислонив»⁶. «Пушки у них отличные и в достаточном количестве, стре-



*Монастырь
Пантелеймона Дальнего.
Рисунок Мартынова.
XIX в.*

ляют ядрами... величиною с голову... Ядра, летающие с башен, становятся все больше, некоторые переходят за пятьдесят фунтов весом... Король очень озабочен»⁷, — писал Пиотровский.

Монастырь Пантелеймона Дальнего сильно пострадал во время событий 1581 года и был перестроен в XVII веке. Новая церковь получила тонкий московский декор. Фотоснимки с нее помещены в путеводителе Н. Ф. Окулича-Казарина, изданном в 1911 году. В середине XIX века и эта церковь пришла в запустение. Такой она изображена художником Мартыновым на одном из его рисунков. В конце XIX века ее подновили. Тогда, видимо, была построена небольшая островерхая колоколенка в псевдорусско-готическом духе. Она стоит на берегу Великой рядом с бугром, в котором погребены развалины храма, и ее нужно сберечь как памятник трагических событий. Бор не сохранился, но и сейчас на теплых чистых песках окрестных холмов растут молодые красноствольные сосенки.



*Снетогорский монастырь.
Гравюра начала XIX в.*

СНЕТОГОРСКИЙ МОНАСТЫРЬ. Снетогорский монастырь был построен в трех с половиной верстах от Пскова вниз по течению Великой. Он занимает вершину круглой горы, образующей мыс, который круто огибает река. В сторону города гора обрывается, и над водой нависают крупные выступы слоистого камня. Название горы «Снетная» происходит от слова «снеть» — снеток — крошечная рыбка, которой так славится Псков. Из Псковского озера снеть ходила нереститься вверх по Великой в Пскову-реку. Летописец рассказывает, что в иные годы снеть решетом брали. Она заходила и в залив у подножия Снетной горы, дав название и ей и построенному здесь монастырю. Если плыть во Псков по Великой от ее устья, то в какой-то момент Снетная гора начнет казаться большим круглым островом, занимающим середину реки. В прежнее время ее венчал восьмидесятиметровый столп колокольни, почти не уступавший по высоте московскому Ивану Великому. Гора служила естественным подножием этой огромной архитектур-

турной вертикали, объединяющей весь ландшафт, и теперь утрата колокольни особенно остро ощущается.

Дата основания монастыря неизвестна. Впервые он упоминается в 1299 году, когда летописец рассказывает о нападении немцев на Мирожский и Снетогорский монастыри. (В числе убитых были игумены этих монастырей Василий и Иосиф и черноризцы «и жены и малые детки».) Древнейшая, дошедшая до нас постройка монастыря — каменный собор Рождества Богородицы сооружен в 1310 году и вскоре был расписан. В начале XVI века монастырь получил каменную трапезную палату со столпообразной церковью (в 1519 году) и восьмигранную церковь «под колоколы», увенчанную высоким шатром. Кельи и ограда оставались деревянными. Таким монастырь изображен на иконе, находящейся в Псковском музее⁸. Таким монастырь встретил Стефана Батория в 1581 году. Один из участников осады Пскова писал: «А по окрестностям города было более сорока монастырей каменных и между ними на крутой горе Снетогорский с высокою башнею и стенами наподобие замка»⁹. Монастырь получил каменные ворота в XVII веке и каменную ограду в XIX веке.

Снетогорский монастырь был очень богат и занимал среди псковских монастырей особое положение. Сюда уходили состоятельные псковичи не для того, чтобы исполнить суровый обет, а чтобы избавиться от всяких обязанностей и пожить на свободе. Известно было, что снетогорские иноки в церковь не ходят, «свою силу едят», «свою силу пьют» и «носят шюбы на пуху». Настоятелем выбирали самого бедного монаха, чтобы он чувствовал себя зависимым; келарем — самого богатого, чтобы он отвечал перед вкладчиками личным имуществом. В конце XV века снетогорских иноков начали призывать к порядку.

Несомненно стратегическое значение Снетогорского монастыря, с которым вступила в противоречие свободная жизнь его обитателей. Монастырь контролировал Великую со стороны Псковского озера. Не случайно Гильденштейн назвал его «подобием замка», над которым подымалась дозорная вышка церкви «под колоколы». Не случайно ее надстроили, превратив в могучую вертикаль. Монастырь мог хорошо укрепиться, а в случае его захвата врагами грозил самому Пскову.

В Смутное время, в 1611 году, «на Снятой горе на осаде Пскову, стояли казаки»¹⁰. В 1615 году здесь находился лагерь шведского короля Густава-Адольфа, а в период восстания псковичей в 1650 году стоял отряд царских войск под командой Хованского.

Большой, красиво расположенный монастырь служил преддверием Пскова. 13 сентября 1472 года здесь вышла из насада (речного судна с высокими бортами) племянница последнего византийского императора Софья Палеолог — невеста великого князя Московского Ивана III, следовавшая из Рима в Москву. Бояре «соустретили» ее на Узмене (то есть узком Теплом озере, на котором в 1240 году было Ледовое побоище). Выйдя на берег, они «изналивавши кубци и роги злащенья с медом и с вином, и пришедши к ней челом удариша» ¹¹. По пути во Псков Софья останавливалась «у Николы» в Устье, где она отслужила молебен и ночевала. В Снетогорском монастыре после молебна в Рождественском соборе, где «пеше за нее игумен и с всеми старци», Софья надела «порты царские», то есть царские одежды, и отсюда торжественно въехала во Псков через Варлаамские ворота. Гостеприимные псковичи поднесли ей пятьдесят рублей, за что она обещала в случае надобности заступаться за них перед великим князем.

Рождественский собор
Снетогорского монастыря.
1310. Фото А. П. Грекова.

→

В богатом и хорошо защищенном монастыре останавливался новгородский владыка — глава церковной жизни Пскова во время своих «подъездов», когда псковичи делали к нему не очень любезными (обычно он жил в городе). А в 1805 году монастырь превратили в архиерейский дом. Во время наполеоновского нашествия в нем развернули госпиталь.

В Снетогорский монастырь можно попасть на автобусе, который идет от вокзала, но лучше сесть на него у моста через Пскову против входа в кремль и кинотеатра «Октябрь». Езды до монастыря минут 15—20. За Варлаамскими воротами автобус сворачивает влево, дымит по дороге и, наконец, вырывается из пыльного и нестройного пригорода и катит на виду у монастыря над излучиной реки Великой. Справа встречает странная реставрированная часовня, которая стоит над дорогой и словно трепещет крылышками своей кровли. Недалеко от нее растет одинокий былинный вяз, подняв корявые руки к небу.



Историки архитектуры считают, что собор Снетогорского монастыря построен по образу и подобию псковского Мирожского собора. Но у этих памятников есть отличия — одни из них появились сразу, другие — с течением веков. Изменился строительный материал: весь Снетогорский собор построен из местной известняковой плиты, без добавления кирпича. Ею псковичи пользовались вплоть до XVIII века, а для возведения хозяйственных построек в деревнях — до наших дней. Снетогорский собор стройнее Мирожского. Его купол меньше, барабан высок; его верх получил украшение, напоминающее женское очелье со свисающими концами. Над ним идет тройная полоса из небольших впадинок обычного во Пскове декора. (Барабан повысили после 1492 года, когда в купол ударила молния.) В узких, вытянутых окнах есть какая-то нежная утонченность. И вместе с тем собор сохранил силу и достоинство. Он особенно хорош со стороны апсид, спокойных и величественных. Красив его стройный, чуть выпуклый барабан с двойным рядом украшений и упругой главой.

С течением времени пробили западную стену собора, удлинив его и пристроив по бокам два придела. Собор встречает широкой аркой уютной паперти, которая некогда была богато украшена изразцами, а ныне розовеет выщербленной кладкой.

...Гремит тяжелый засов. Раскрываются кованые двери, и мы погружаемся в светлую тенистую прохладу, сразу отключаясь от всего сущего. Только в боковые растесанные окна ярко блещет небо. Собор пуст. Его стены и своды покрыты фресками. Но тот особый мир, в который мы вступили и который создан древними строителями и живописцами, впускает в себя не сразу. Уходишь в него постепенно — все глубже и глубже. Сперва фрески кажутся бледными и немного разочаровывают, но стоит присмотреться к ним, и они начинают оживать, выступая из стен, но не нарушая их. Ангелы в вишневых нимбах, парящие на бархатисто-синем небе, трубят в золотые трубы. Серое двуглавое чудище в виде змия с лапами и белым брюхом разевает пасть, готовясь пожрать грешника. Над хорами два ангела сворачивают небесный свиток, усеянный звездами, похожими на цветы. К нему подняты огромные, печальные, словно наполненные слезами, глаза прекрасного молодого пророка. По сторонам выстроились праведники.

Белый косоглазый конь, похожий на конька-горбунка, торжественно ступая по синему полю, прядет длинными ушами. Он везет свою драгоценную ношу в Египет. Бешено

мчатся кони волхвов. В реке Иордане плещутся золотые рыбы. Трагически напряженны лица апостолов, которых несут на руках ангелы, спешащие ко гробу богоматери. Сосредоточенны мудрые лики старцев, словно выстроившихся вдоль стены. Торжествующе распахнуты крылья ангела, сидящего на ложе воскресшего. Фрески написаны свободно; они очень глубоки.

Вот архангел из Благовещения. Движение быстрое и плавное. Линии тела и одежды — словно перекатывающиеся морские волны. Лицо и фигура даны в три четверти, крылья развернуты в фас. Лик почти лиловый, высветлен белилами. На синем фоне некогда густо багровел темно-вишневый нимб (сейчас фон вылинял, сделавшись светло-лиловым; нимб местами осыпался). Сквозь мутную дымку — патину времени, сквозь царапины и сбитые места, как сквозь дождь, как от солнца в облаке тумана, исходит сияние. Его источают золото волос и крыльев и просвечивающие золотом голубовато-сиреневые одежды. Лик

Великая
у Снетогорского монастыря.
Фото Г. В. Борисевича

→

серьезен, даже суров. Глаза большие, темные, обведенные кругами. Нос узкий, восточный. Брови в середине приподняты. Лоб напряжен, прорезан двумя глубокими морщинами, сходящимися к переносице, подобно крыльям птицы. Во всем облике — завораживающая красота.

На самом верху, в восточной части свода, перекрывающего северную сторону церкви, во всю его ширину, объединяя более дробные нижние композиции, изображено распятие. Чуть сползая с креста, провисло прекрасное тело. Оно разворачивается по диагонали. S-образная фигура словно сползает со свода и в какой-то мере соответствует его вогнутой форме. Голова склонилась к правому плечу. Руки вытянулись и утонились, образуя полукруги. Движение удивительной плавности и красоты. Линии контура перетекают друг в друга, создавая впечатление мелодии. Фон был голубым; крест — красноватым, нимб — желто-золотистым. Тело Христа светящееся, тепло-золотистое, мягко обведено коричневым контуром (чтобы лучше было





видно снизу). Чуть высветлены живот и грудь. Изображение страдания и смерти достигло здесь такого благородства и красоты, такой чистой гармонии и просветленности, что по своему возвышенному гуманизму не многое с ним сравнимо.

Сюда хочется приезжать каждый день. Здесь можно быть часами.

Долгое время считалось, что Мирожский собор расписывали греки, а Снетогорский — русские. Но недавно Л. А. Творогов разобрал на снетогорской фреске сербскую надпись.

Прощаясь с монастырем, стоит взглянуть с ограды за трапезной церковью на искрящуюся Великую, на чуть задымленный Псков с царящим над ним белым кубом Троицкого собора. А выйдя из монастыря, спуститься вдоль его ограды на свежую травку на самом берегу Великой. Здесь хорошо выкупаться и отдохнуть. Справа, вдоль воды, узкой полоской тянется сероватый песок. Противоположный берег реки освещен солнцем. Он весь в мягких ярко-зеленых буграх. Чуть ниже монастыря видна деревня. У берега еще стоит каменная квадратная часовня девятисотых годов со съехавшей кровлей. Здесь некогда на изгибе реки был Перынский монастырь. Само название говорит о том, что он сменил капище Перуна, которое встречало плывущих к Пскову, подобно тому как капище Перуна под Новгородом, на том месте, где доньше стоит церковь Перынского скита, встречало в преддверии города тех, кто плыл с Ильмень-озера. К сожалению, церковь псковского Перынского монастыря, видимо очень древнюю, в начале XIX века разобрали на камень, когда Снетогорский монастырь переделывали в архиерейский дом.

Сейчас Великая теряет красоту берегов, которые до последнего времени были удивительно зелеными и умиротворяющими. Ниже Пскова, вплоть до Снетогорского монастыря, они разворочены с обеих сторон. По правому берегу на монастырь надвигается промышленность. По левому ведется строительство многоэтажных жилых домов (тут-то и надо бы сохранить зеленые склоны). К счастью, между новыми домами уцелело несколько старых лип.

Лужайка, лежащая справа у подножия Снетной горы, становится все более людной, населяясь нахлынувшими после работы псковичами — загорающими, играющими в мяч. Но с другой стороны Снетной горы безлюдно. Вода приближается к самой скале. Гора нависает каменными уступами (на одном из них парит над водой башенка мона-

стырской ограды). Узкая полоска берега завалена крупными камнями. Часть их лежит в воде. Здесь все необыкновенно! И чем дальше — тем чудеснее. Подымающиеся друг над другом высокие слои светло-серой известняковой плиты удивительно красивы. Их поверхность покрыта бархатистой пылью, словно крылья бабочек. Плита выглядит такой мягкой, податливой, откалывается такими ровными кусками, что, кажется, ее можно резать ножом, как сливочное масло. Над широкими светло-серыми тянутся нежно-зеленые и лиловато-розовые полосы. Еще дальше на берегу, у самой воды, видны темно-красные и зеленоватые потеки. Вот раздолье для художника! Это цветные глины, образующиеся при выветривании каменной горы — подножия монастыря. Эти камни выламывали для возведения монастырских построек. Эти глины растирали на яичном желтке, разводили квасом; ими расписывали стены храмов. Природа дала все, что нужно мастерам: прекрасное место, строительный материал, краски.

Тихо плещется вода о камни, у самых ног. В лучах заходящего солнца ярко белеет над линией города Троицкий собор. Зеленые бугры противоположного берега стали еще мягче, еще бархатистее, отбрасывая длинные тени. Наберите себе кубиков чудесных камней, накатайте драгоценных шариков из разноцветных глин. Берегите их, как дорогое воспоминание.

ЦЕРКОВЬ ПЕТРА И ПАВЛА «НА БРЕЗЕ». В 1299 году у Петра и Павла «на брезе» произошла битва. «В утрии же день погании немци оступиша град Псков, хотяше его пленити. Боголюбивый же князь Тимофей (Довмонт) не стерпе дождати муж своих большея рати и выеха малою дружиною... Помощью Святые Троица и святого Петра и Павла на брезе удари на них; и бысть сеча зла, яко же николи не бывало у Пскова, и раниша самого [ку]мендера по голове, а вельневицы [ливонцев] изъимове посла к великому князю Андрееви, а прочим вскоре повергыша оружия и устремишася на бег, страхом грозы храборства Довмонта и муж его псковичь»¹². На этом месте сохранилась церковь Сироткина монастыря.

Маленький храм с красивой главкой стоит среди кустов на высоком зеленом мысу, сильно вдающемся в реку. Если плыть по Великой от Пскова вниз, то мыс этот будет предшествовать Снетогорскому монастырю с его роскошной зеленью и огромным собором. Церковь Петра и Павла, как и многие храмы древнего Пскова, разрасталась постепенно,



*Церковь Петра и Павла
«на бреге». XV в.
(Сироткин монастырь)*

получая пристройки и надстройки. При этом она вытягивалась к Великой, раскрываясь в сторону Пскова, который отсюда хорошо виден.

Первоначально здесь стояла бесстолпная церковка XV века, перекрытая ступенчатыми сводами, и двухпроектная звонница, придвинутая ближе к реке, обращенная лицом к Пскову. Между ними выстроили удлиненную трапезную, второй этаж которой был занят покоями архиепископа Арсения, удалившегося сюда в 1682 году. Звонницу превратили в колокольню и несколько раз надстраивали. (В кровле трапезной утоплены ее два яруса с заложенными проемами.) Внутри колокольни была уютная келийка в два оконца. Снаружи ее украсили крестами, выложенными из изразцов. Нижние окна трапезной получили красивое и скромное обрамление.

К самой церкви можно подъехать почти вплотную на автобусе, идущем до «Цементного завода». Это конечная остановка. Разрастаясь вниз по реке, завод перешагнул

через овраг и пока остановился в тридцати шагах от ветхой каменной кладбищенской ограды. Зеленый мыс над Великой — место знаменитой битвы — раскопан. Фактически его уже нет, но маленькая церковь стоит, как тихая песня над рекой. Церковь столь ценна по своей архитектуре, место, на котором она стоит, так красиво и несет такие важные героические воспоминания, что их нужно бы сберечь совместно: архитектуру и природу как драгоценное свидетельство истории и красоты, присоединив церковь к заповеднику Снетогорского монастыря. Это еще не поздно.

УСТЬЕ. Плещется вода о разноцветные камешки. Мягко скользит августовское солнце по постаменту беломраморного памятника, увитого тонкими виноградными лозами. Некогда он был привезен из Италии и поставлен на могиле родных декабриста Назимова. Устье реки Великой. Острова, нанесенные рекой, поросшие блестящей пахучей осокой. Сверкающая голубизна вод. Дышащие теплом белые стены простого округлого храма, поднимающегося над самой водой, — церковь Николая «в Устьях». Храм-маяк, храм у водных ворот Пскова, его предвестник.

Церковь Николая в Устье — один из лучших псковских памятников XV века. Стоит она на левом берегу, но не на круче, а сразу за нею, там, где река выходит в озеро. Может быть, при выборе места для храма важно было и прикрытие от ветра, и близость к воде, и к самому озеру?

Когда плывешь вниз по Великой, темный силуэт церкви неожиданно отделяется от полосы высокого берега, появляясь на фоне воды и небес, там, где берег вдруг обрывается. За ним открывается простор. Хорош Никола и когда подплывешь к нему с озера на закате. В эти часы стены храма, обращенные к озеру, особенно ярко освещены, и белизна их заметна издали. Храм действует на огромном расстоянии, приветствуя вас, и сразу становится понятным его значение как маяка.

Далеко видная с озера церковь служила указателем пристани и открывала водную дорогу во Псков; современные береговые знаки, отмечающие фарватер, стоят именно у нее. Пристань существует в этом месте и теперь. Сюда из Пскова ходит катерок ¹³.

Место, на котором стоит Никола в Устье, не только красиво — оно было и очень важно для Пскова. Недаром сюда, так же как и к броду в Выбутах, и в XV и в XVII веках псковичи высылали заставы. «А псковских стрельцов заставными головами на заставах — по 5 человек на заста-



ве, а живут переменяясь понедельно»¹⁴. Это место стремились захватить враги, оценивая его как ключевую позицию города. Псковский летописец под 1609 годом тревожно сообщает, что «немцы на Устьи у Николы, а прощаются во Псков» (это были шведы). В 1615 году шведы поставили здесь «городок» — земляное укрепление, в котором засело 700 человек. На осаду острожка голова Григорий Бобров выслал 3000 псковичей. «Во 125 году [то есть 1616], декабря в 10 день городок взяша и немец достальные выпустиша»¹⁵. Из осажденных «предались на государево имя», то есть сдались 125 человек, «а иные с голоду в осаде померли»¹⁶. Пушки, взятые у шведов при осаде городка, были поставлены во Пскове у Нижних решеток¹⁷.

Церковь небольшая, а кажется монументальной. У нее одна глава, три апсиды, традиционное покрытие на восемь скатов, традиционная разбивка наружных стен на три части лопатками, соединенными вверху лопастными кривыми, традиционный декор. Но есть особая весомость и



*Церковь Николы
в Устье. XV в.
(После реставрации)*

значительность всех форм. Внутри ощущается толщина стен, их надежность, каменность и вместе с тем некоторая затесненность, хотя в центре своды поднимаются ступенями арок, а барабан, на котором покоится небольшой купол, строен и светел. Но столбы кажутся низкорослыми: они скруглены только на высоту человеческого роста, на них давит каменный массив. Квадратные устои расширяются кверху, чтобы уменьшить диаметр купола. Побеленные стены в неровностях, очертания окон и ниш неправильны, но в этом есть своя архаическая красота. Кое-где видны остатки фресок.

Некогда над входом, так же как и у церкви в Выбутах, были деревянные хоры с каменным приделом в юго-западном углу. Выгоревшие деревянные связи заменены при реставрации железобетонными, очень тяжеловесными, перерезающими внутреннее пространство.

Церковь постепенно обстраивали, но эти позднейшие добавления были уничтожены при реставрации.



Церковь Николая
в Устье.
Фрагмент апсиды

Снесли и колокольню XIX века. Быть может, это была ошибка, так как она усиливала основной объем храма, встречающий озерную ширь. Из описи известно, что на древней колокольнице висело два средних и два малых колокола. Новая глава вышла аморфной, поэтому памятник после реставрации лучше смотреть издали, когда впечатление от нее скрадывается, или совсем близко, когда глава уходит назад и во всю силу звучат великолепные лепные стены и полновесные апсиды.

Нужно обязательно подняться на гору за алтарем и взглянуть оттуда на светлый простор озера, открывающийся за силуэтом храма. Великая в Устье широка и красива. На островах стоят стожки сена. Их перевозят на лодках. Здесь можно услышать слова: «полную ладейку сена набрала...» В Пскове еще бытуют слова «ладьи» и «хоромы». На правом берегу раскинулась деревня с веселым названием Муравицы. Здесь ворота строят из известняковой плиты с красивой выкладкой.



Церковь Николы
в Устье.
(В процессе реставрации)

ПСКОВСКОЕ ОЗЕРО. Для того чтобы, приехав во Псков, сразу хлебнуть псковского воздуха, москвичам — выключиться из суетливой духоты столицы, а тем, кто осваивал псковскую землю и вернулся из очередного рейса, — для того чтобы отдохнуть (ибо каждая такая вылазка требует физического напряжения) и облегчить возвращение в Псков с вольных раздолий (все же Псков — современный город), хорошо совершить водную прогулку вниз по Великой — до озера и обратно, не выходя на берег. Это можно сделать днем на неторопливо плывущем маленьком теплоходике или на закате вылететь на стремительной ракете в сверкающую озерную ширь. В этом полете по воде есть своя прелесть: «И какой же русский не любит быстрой езды?!»

Совсем близко над головой проплывет торжественная необозримость стен Троицкого собора, у подножия которого находится пристань. Тихой вечерней улыбкой встретит розовеющий храмик Петра и Павла «на брезе». Закача-

ется вдали круглая шапка зеленого острова Снетогорского монастыря, и проплывут над головой широкие каменные плиты его подножия с маленькой башенкой ограды, висящей в воздухе. Закудрявятся липами берега Великой. Стройно и торжественно встретит церковь погоста Неготь, и откликнется ей церковь Кусвы на далеком берегу. Весело и гостеприимно запестреют деревни Загорье и Муравичи с ручейками разноцветных глин над водой. Отделится от высокого берега маленький силуэт церкви Николы в Устье; и вот уже близко, почти над головой, дыша человеческим теплом, во всей естественности своей архаической красоты, олицетворяющей самое природу, над зелеными травами проплывет большое светлое тело храма. И нахлынет свежесть островов; покажется деревня Горки на одном из них, и поглотит все нежная голубизна озера с уходящим в него золотисто-розовым столбом заходящего солнца. Здравствуй, озеро!

Псковскому озеру нужно подарить хотя бы один день. Встаньте на рассвете и поезжайте в Тарту! Это можно сделать на той же ракете или теплоходе. (Теперь за один день можно пройти в оба конца древний псковский торговый путь!) И вы поймете, что псковичи исстари были мореходами. Без этой поездки Псков полностью не узнаешь, как не узнаешь и новгородца-смельчака, ушкуйника, открывателя новых земель, не приплыв к Новгороду по Ильмень-озеру. Нужно только помнить, что прежде бороздили воды на «оскуях» — ладьях и что встретиться один на один с водной стихией озера, которое не всегда бывает добрым и запросто переворачивает парусники, небезопасно и даже погибельно.

Немногочисленные острова — то низкие, плоские, то высокие лесистые. Рыбачьие деревни и рыболовецкие базы. Простые силуэты древних и усложненных — поздних храмов. Подъезды к островам по просекам в камышовых лесах. Сверкающая водная пустыня. Только чайки — то мчатся за кормой, то отстают. И вот, наконец, гостеприимная речка Эма-Йыга — Мать-Река с зелеными уютными берегами, по которым гуляют аисты. Сразу становится тепло. В ближайшей к пристани части города разыщите по античному строгую колоннаду Тартуского университета и прекрасный парк, подымающийся над ним с руинами средневековой церкви.

...И снова встретит приветливый Никола в Устье, видный издали среди островов, залитых жидким зеленоватым золотом. Псков близко.

3. На побережье Теплого и Чудского озер

Эти серые камни, что важно,
Синь озерную берегут,
Этой желтой осоки влажной
Яркий блеск на пустом берегу,
И под вечер такой тревожный
Крик отставших от стаи гусей
Или красный куст придорожный —
Словно символ России всей.

Чудское озеро с берега кажется розовым, с воды — синим, с самолета — черным. С воздуха ясно воспринимаешь его вытянутый растекшийся прямоугольник (хотя видна только часть озера). Изгибающейся линии берега вторит ровная светло-коричневая кайма — место прибрежного мелководья; сразу за нею разверзается темная бездна: обрыв в недра земли, заполненные водой. Смотреть жутко. Чувство жути внушает и несоизмеримость озера ни с чем человеческим. Озеро, как море, и рядом — море лесов. Но между ними, у самого берега, отчетливо виден крошечный белый кубик храма, прилепленный на гигантском макете земли. Он связывает озеро и землю и не пропадает, не теряется в их огромных просторах, но утверждает себя и создавшего его человека.

Церкви, построенные когда-то на восточном побережье Теплого и Чудского озер, к счастью, в начале этого века были изучены П. П. Покрышкиным. Сейчас из шести обследованных им памятников осталось только два: церковь Михаила Архангела в Кобыльем городище и Троицы в Доможирке.

КОБЫЛЬЕ ГОРОДИЩЕ. До Кобыльского городища нужно добираться через поселок Самолву, который лежит на берегу древней Узмени — Теплого озера, соединяющего Псковское озеро с Чудским. Самолва находится примерно в километре от Городища. Из Пскова туда легче всего добраться теплоходом, высадившись в тихой зеленой заводи,





хотя и местные самолеты летят на Гдов через Самолву и очень интересно окинуть взором озеро «с птичьего полета», почувствовать его масштаб. От Самолвы легко дойти до городища по тропинке, ведущей между кустов, осок и цветущих трав. Но никакого городища здесь нет и в помине. Несколько изб вытянулось в линию на берегу. Среди них белеет церковка с колокольней. Рядом стоит небольшой краснокирпичный дом, построенный в девятидесятых годах. Озеро синее, искрящееся. Сверкают крылья чаек. Блестит светло-желтая осока. Сухие камыши хрустят под ногами. Большие серые камни, сгорбившись, смотрят в озерную даль.

Храм построен на чуть приметном бугорке, но оказывается, что он занимает самое высокое место в окрестности, откуда лучше всего видно озеро, и что он прекрасно виден с воды и его «дальность действия» огромна. Ослепительно белый, он заметен из дальней дали, когда берега почти не видать, особенно на закате, когда обращенная к озеру

Церковь

Михаила Архангела

в Кобыльем городище.

1462. Вид с Теплового

озера (Узмени)

←

колокольня ярко освещена. Она указывает, что здесь пристань, люди. (А ведь так важно пристать к берегу до ночи!) Колокольня стоит над входом в храм и словно притягивает его к озеру.

Городок Кобылий был заложен и построен в 1462 году. «В лето 6970. Заложилша псковичи Новей Городеч на обидном месте, над Великим озером... того же лета и совершилша его, и церковь поставилша в ней святого архангела Михаила и освящаша. А делаша его мастера псковские с волощаны, 60 человек псковских мастеров, а взяша... дела своего мзду у всего Пскова 60 рублей, а потом придаше 30 рублей»¹⁸. Находясь на «обидном», то есть на спорном месте, городок неоднократно подвергался нападениям. На другой же год после того, как городок был построен «в лето 6971 [в 1463 году]... тоя же зимы в великое говенье, в марта 21 приидоша немцы изгоном ратью к Новому городку с многым замышлением, хотяще пленити град и дом святого Архистратига божия Михаила, а иная сила немецкая



*Церковь
Михаила Архангела
в Кобыльем городище.*

попленища и пожгоша исады псковские»¹⁹. В следующий раз «в лето 6988 [в 1480 году]... Тогда погании... приидоша к новому городку Кобыле, марта в 4 день... и полезоша... к городку, ово пушками шибая, ово же огненные стрелы на град пуцая акы дождь и, принесшие под град хвратие с смолою, зажгоша град»²⁰.

Церковь Михаила Архангела небольшая, с одной главой и тремя невысокими апсидами. Интерьер прост. Подпружные арки не выделены из сводов. Круглые западные столбы невысоки. Они связаны арками со стенами и несут хоры с маленьким закрытым помещением в юго-западном углу. Голосники заделаны не только в верхней части стен и в паруса, но и в барабан. Он очень красив. Расчленение стен снаружи и декор традиционные, но на северном фасаде лопатки идут не до низа, как бы оставляя место для неосуществленного притвора. Апсиды гладкие, на них не тройные, а двойные ленты узора. Но они подымаются за оградой из высоких розовых цветов и кажутся богатыми.



*Чудское озеро
близ Дожожирки*

У церкви сохранилось древнее восьмикатное покрытие и большая красивая глава — синяя, усыпанная золотыми звездами. (Она не древняя, но очень хорошо завершает памятник.) Некогда над папертью стояла деревянная звонница. В 1854 году храм удлиннили и пристроили колокольню.

Михаил Архангел считался предводителем небесного воинства, и церкви в его имя часто ставили в память военных событий. Этот памятник также нужно считать мемориальным.

Недалеко от «городка», на водной глади лежит плоский зеленый островок с одним-единственным деревом. Это Вороний остров, а Вороний камень, возле которого 5 апреля 1242 года произошло знаменитое Ледовое побоище, ушел под воду.

В сверкающие дни ранней осени озеро заворачивает. Но здесь также хорошо, когда небо влажно, озеро сурово и матовые стены храма смотрят задумчиво.

ДОМОЖИРКА. Как добраться до Доможирки? По суше ли? По озеру? Везде — своим ходом, то есть на том транспорте, который удастся добыть. Регулярного сообщения с Доможиркой нет.

На открытом берегу, недалеко от воды, виднеется церковь. Иван Грозный велел построить храм Троицы на отвоеванной земле, закрепляя свои успехи в Ливонской войне. Ведь главным зданием древнего Пскова, его «патрональной святыней» был Троицкий собор.

Троичность очень хорошо выражена во внешнем облике храма: он трехчастный. По бокам центрального объема стоят два одинаковых придела, каждый имеет свою главу. Впереди подымается тяжеловесная колокольня, построенная в более позднее время. Большая средняя церковь была четырехстолпной, приделы — бесстолпными.

Озеро здесь удивительное. Плоский песчаный берег. Чистый розовый песок с крупными ракушками и валунами, темнеющими там и сям, словно тела лежащих ничком воинов. Большие отмели, уходящие длинными косами в даль озера, похожего на море. Необычайная чистота воды. Ласковый блеск солнца. (Здесь что-то напоминает юг.) Ровный, нескончаемый шелест набегающих волн. Он похож на шум соснового леса. Розовое марево. Как будто это состояние природы вечно. Таким я видела Чудское озеро, которое, не колеблясь, можно назвать чудным.

4. По лесам

Где трясина и ряска,
Где у берега вязко,
Где стареют березы
И роняют листы,
И колеблется воздух,
Стоит монастырь...

СПАСО-ЕЛЕАЗАРОВСКИЙ МОНАСТЫРЬ. Если ехать от Пскова на Гдов по шоссе, которое идет прямо на север, спускаясь и подымаясь с одного лесистого холма на другой, то в тридцати километрах от города, слева, почти у самой дороги, будет виден большой каменный собор. Здесь был Спасо-Елеазаровский монастырь, основанный в XV веке и перестроенный в XVI веке. Справа над шоссе круто подымается холм. На нем видны оградки небольшого кладбища и несколько гигантских деревьев — берез и елей, которые каким-то чудом уцелели с незапамятных времен.

Наверху параллельно шоссе идет лесная дорога. Если пройти по ней немного вперед, то откроется озеро с заросшими берегами. В том месте, где дорога спускается к озеру, из него вытекает речка. Это Толва, впадающая в Псковское озеро. Дорога подымается на соседний холм, поросший редкими нарядными елками. Ранней осенью за озером над самой водой красным огнем вспыхивают осины. Еще недавно местность производила полное впечатление пустыни. Сейчас здесь спортлагерь.

На горе над озером в зеркальном полукольце вод в середине XV века был основан монастырь. «Монастырь сей окружен был вековой рощей, остатки которой ныне свидетельствуют о величии местности. Роща эта ныне сохраняется как драгоценность», — было записано в 1887 году.

Псковский крестьянин Елеазар из села Виделибье, получивший в монашестве имя Ефросина, заинтересовался тем, что в разных церквях Пскова служат по-разному. Для выяснения истины он отправился пешком в Константино-

поль, но и там не нашел единства. Вернувшись во Псков, он стал утверждать тот порядок, который показался ему более правильным. Его хотели было объявить еретиком, но моральный авторитет Ефросина был так высок, что проще оказалось объявить его святым. (Когда-то такое же случилось с Франциском Ассизским.) Однако это сделала после смерти подвижника (оно и безопаснее!), когда понадобилось иметь своих собственных, местных святых.

Ефросин был человеком строгого нрава. Сперва он поступил в Снетогорский монастырь, но вскоре его покинул, возмущенный вольной жизнью снетогорских иноков, не утруждающих себя ни постом, ни молитвой. Он ушел на Толвское озеро в пустынные леса, где и построил на холме небольшую лачужку, первоначально не допуская к себе никого, даже родную мать. Но, как это всегда бывало, постепенно к нему стала собираться братия. На вершине холма построили деревянную церковку. Она была освящена во имя Трех Святителей, как и позднее собор, построенный под горой. (Название монастыря «Елеазаровский» произошло от имени его основателя, а наименование Спасо-Великопустынского он получил только при Екатерине Второй, в 1764 году, когда по закрытии прежнего Спасо-Великопустынского монастыря его штаты были переданы Елеазаровскому.) Монастырь был основан как нестяжательский, то есть при поступлении в него не требовался обязательный имущественный вклад. Зато и при уходе из монастыря вклад не выдавался. Ефросин однажды чуть было не заплатил жизнью, будучи избит состоятельным иноком, пожелавшим получить назад свое добро.

Основатель монастыря умер в 1481 году. В 1478 году к Москве был присоединен Новгород, в 1510-м — Псков. Новгородцы спасались от переселения в Москву сперва во Пскове, а потом вместе со знатными псковичами — в псковских монастырях, в частности в Спасо-Елеазаровском. Здесь в начале XVI века жил другой знаменитый старец — Филофей, книжник и мудрец, хорошо понимавший политическую обстановку и перспективы дальнейшего развития государства. Он был летописцем, писал послания великому князю московскому Василию III, отцу Ивана Грозного. Это ему принадлежит знаменитая формула: «Москва — третий Рим». Однако позиция старца Филофея была сложной: он и поддерживал Москву, и выступал в своих посланиях против изъятия государством монастырских земель, и прикрывал образованных беглецов, которые под его защитой занимались в монастыре

литературной деятельностью, переписывали книги. Таким образом, Спасо-Елеазаровский монастырь сделался центром духовной жизни Пскова с 1510 по 1547 год, когда этому положил предел Иван Грозный. Крупные загородные монастыри Пскова поддерживали Москву в ее объединительной политике. Однако это было до поры до времени. Или Грозный царь слишком круто повернул, или его наместники перестарались... Начала складываться анти-московская оппозиция.

В годы расцвета Спасо-Елеазаровского монастыря в начале XVI века в нем было составлено житие его основателя Ефросина. В эти же годы в Елеазаровском монастыре был переписан экземпляр «Слова о полку Игореве», попавший впоследствии к Мусину-Пушкину. Старейший сотрудник Псковского историко-художественного музея Леонид Алексеевич Творогов прочел доклад на торжественном заседании, посвященном 775-летнему юбилею «Слова о полку Игореве», в котором путем сравнений дока-

Собор
Спасо-Елеазаровского
монастыря. XVI в.
Вид с востока

→

зал, что и житие Ефросина Псковского и мусин-пушкинский экземпляр «Слова» исходят из одного круга и, возможно, были написаны одним и тем же лицом, а именно новгородцем, спасавшимся в Спасо-Елеазаровском монастыре. До сих пор считалось, что житие Ефросина написано в Новгороде, потому что в нем встречаются псковско-новгородские обороты. Но поскольку житие появилось за пятьдесят лет до канонизации Ефросина, становится очевидным, что оно могло быть написано только сподвижником или учеником Ефросина, проживавшим в самом Елеазаровском монастыре, где история жизни его основателя была хорошо известна. (До того, как Ефросин был официально объявлен святым, вряд ли бы кто-нибудь занялся этим в другом месте.) Во время доклада Творогов показал клеймо иконы с изображением автора жития Ефросина — писца, склонившегося над рукописью. А ведь он, вероятно, был и переписчиком столь ценного экземпляра «Слова»! Оказывается, в наше время еще можно разыскать многое,





Собор
Спасо-Елеазаровского
монастыря.
Вид с запада

даже увидеть портрет того человека, благодаря кому до нас дошло знаменитое «Слово» — замечательнейшее создание древнерусской литературы.

Видимо, в это же время расцвета монастыря и был построен большой каменный собор — внизу у дороги на Гдов. Деревянная церковка на горе стала кладбищенской. (До нас она не дошла.) Интересно, что сложная жизнь монастыря, переплетение идейных течений отразились на архитектуре собора. В нем есть и архаические — псковские, и новые — московско-новгородские черты, и какая-то переходность форм.

Это большой одноглавый собор с тремя апсидами, усложненным декором барабана и невысокой колокольней над лестницей, которую можно считать одной из первых наших колоколен (до нее строили звонницы или церкви «под колоколы»). Обращенная к собору стена колокольни больше других и выглядит как привычная звонница. Внизу колокольня получила широкую кайму декора с



*Колокольня собора
Спасо-Елеазаровского
монастыря. Фрагмент.
XVI в.*

московским рисунком килевидных арок, обрамляющих проемы. Верхняя лестничная площадка внутри многогранника перекрыта легким зонтичным куполом на металлических затяжках. Ее стороны раскрываются арочными окнами. На лавках по стенам отдыхали богомольцы. Лестница ведет на закрытую паперть. Выходящий на нее портал собора тоже обрамлен крупной килевидной аркой. Собор внутри высок, просторен, но архаичен. Его крупные ступенчатые арки вырастают из могучих квадратных столбов.

К началу XVI века (к 1505 году) относится интересный документ, исходящий из Елеазаровского монастыря, непосредственно предшествующий времени его культурного расцвета. В нем игумен Панфил жалуется на собрание трав и корней и на языческие игрища в ночь под Ивана Купала.

«Егда приходит великий праздник день Рожества Предотечева, но и еще преже того великого праздника, исходять огавницы мужие и жены чаровницы, по лугам и по боло-



Собор
Спасо-Елеазаровского
монастыря.
Подпружные арки

там, и в пустыни, и в дубравы, ищущи смертные травы и привето чрева от травного зелиа на пагубу человекам и скотам; ту же и дивия корения коплют на потворение мужем своим: сия вся творять действием дьяволим в день Предотечев, с приговоры сотонинским. Егда бо приидеть самыи праздник Рожества Предотечево, тогда во святую ту ночь мало не весь город возматется, и в селах возбесятца и в бубны и в сопели и гудением струнным, и всякими неподобными играми сотонинскими, плесканием и плясанием, женам же и девам и главами киванием и устнами их неприязнен клич, вся скверные бесовские песни, и хрептом их вихляния, и ногами их скакания и топтания; ту же есть мужем и отроком великое падение, ту же есть и женам мужатым осквернение и девам растления. Что же бысть во градах и в селах в годину ту; сотона красуется, кумирское празнование, радость и веселие сотонинское; в нем же есть ликование и величание дьяволе, и красование бесом его в людях»²¹.



*Собор
Спасо-Елеазаровского
монастыря.
Верхняя площадка
лестницы под колокольней*

Монастырь неоднократно подвергался нападению литовцев, поляков и ливонских рыцарей. Еще не так давно была цела часовня, построенная над братской могилой защитников монастыря во время нашествия на Псков Стефана Батория в 1581 году.

КРЫПЕЦКИЙ МОНАСТЫРЬ. Крыпецкий монастырь возник во второй половине XV века. Его основатель Савва пришел с Афона, из сербского монастыря, принес с собой образ Иоанна Богослова, написанный на кипарисовой доске, и, наверное, то Сербское евангелие XV века, которое ныне сберегается в древлехранилище Псковского музея и о котором известно, что оно из Крыпецкого монастыря.

Сперва Савва поступил в Снетогорский монастырь, но покинул его, так же как и Ефросин, смущенный свободной жизнью снетогорских иноков. Он пришел в леса к Ефросину, в его Елеазаровский монастырь, но вскоре отпросился



*Дорога
на Крыпецкий монастырь*

у него и ушел еще дальше — в лесные болота, где на небольшом бугорке построил себе избушку. Нелегко ему приходилось в глухом лесу, среди топких болот, зверья и комарья.

В Псковском музее сохранилась икона с житием Саввы, написанная в Крыпецком монастыре и относящаяся к концу XVI — началу XVII века. В ее клеймах изображены эпизоды из жизни Саввы и история Крыпецкого монастыря более чем за столетие. Живописец представил, как разверзалась земля и оттуда появлялся дьявол, принимавший различные формы и пытавшийся напугать и выжить Савву: то в образе чудовища или зверя, то в образе рыжеволосого с луком (уж не татарина ли?!); а когда к Савве стала собираться братия, то дьявол появился из-под земли в образе женщины. Но Савва и его соратники не поддались ни страху, ни соблазну. В 1487 году был официально основан мужской монастырь «по совету с посадниками, боярами и всем псковским народом на вече». Ему была дана

крепостная грамота на землю с уставом монастырского строения. Первый храм монастыря был деревянным.

Это была трудная и яркая эпоха — время правления в Москве Ивана III, кровопролитной победы над Новгородом, решительного объединения Руси. Иван III простер свою длань и над Псковом, однако окончательное присоединение Пскова к Москве состоялось при его сыне Василии III в 1510 году. Псков давно брал себе князей из-под руки великого князя московского. В восьмидесятих годах XV века в нем княжил Ярослав Васильевич Стрига-Оболенский, знаменитый своей битвой с псковичами, происшедшей оттого, что княжий человек взял у псковитина «наручье» капусты для княжого барана. (Псковский Торг, куда пскович вез капусту, находился рядом с княжьим двором.) Псковичи не любили Ярослава, говорили о том, что князь «злосерд, на пскович не люб»: Ярослав стеснял псковские свободы в пользу Москвы, не забывая о собственной пользе.

Крупные загородные монастыри в эпоху объединения держали руку Москвы, и новые черты в каменном зодчестве Пскова впервые появились именно в них. Ставленник Москвы, князь Ярослав принял участие в жизни Крыпецкого монастыря. Он построил «мост через мхи и болота на протяжении трех-четырёх верст», который назывался Ярославским (то есть приказал замостить деревом самый трудный участок дороги к монастырю, начинавшийся от стоявших в лесу Святых ворот). Сделал он это в благодарность Савве за исцеление княгини — жены Ярослава. У княгини заболели глаза, и князь с нею и со свитой двинулся в леса к почитаемому старцу, который, видимо, занимался врачеванием. Пришлось князю пробираться через болота, поэтому прежде всего он и распорядился замостить дорогу.

Сохранились два эпизода этой истории, запечатленные живописцем на упомянутой иконе. На одном клейме показаны князь в алом плаще, княгиня и сопровождающие ее женщины в строгих нарядах. Они ожидают у ворот монастыря. Смятенный монашек бежит к Савве с вестью о столь важных и необычных посетителях. На другом клейме Савва спокойно выходит навстречу гостям, за ним — принявшая парадный вид братия. Перед Саввой стоят коленопреклоненный князь с недобрим лицом и опустившаяся на колени княгиня.

Икона написана через сто лет после упомянутых событий. Но образ недоброго князя, может быть, имеет портретные черты: он был крупным дарителем монастыря; возможно, что там имелись и более ранние его изображения, так же как и самого Саввы.

Ныне существующий каменный собор построен в 1557 году, что было отмечено псковским летописцем: «В лето 7065... того же лета совершена бысть церковь в Крыпецком монастыре святого апостола и евангелиста Иоанна Богослова игуменом Феокистом каменна»²². Это был канун Ливонской войны, начатой Иваном Грозным за выход к Балтийскому морю. В то время не один псковский монастырь перестраивали в камне, — видимо, Иван Грозный, готовясь к войне, создавал опорные пункты. Не все они стали крепостями, но в случае необходимости могли служить для расквартировки войск, для помещения в них засадных отрядов. Так было и с Крыпецким монастырем.

В 1581 году, когда Стефан Баторий осаждал Псков, один из вражеских отрядов, грабивших в окрестностях города, решил поживиться за счет Крыпецкого монастыря. В лесу поймали крестьянина, мучили его и спрашивали: кто в монастыре. Крестьянин, оказавшийся псковским Иваном Сусаниным, сказал, что в монастыре нет никого: монахи из него ушли. Однако врагов там встретил русский отряд, от которого они в страхе разбежались. (Для того чтобы спастись от позора, они потом уверяли, что монастырь защищали «святые».)

Связь Крыпецкого монастыря с Москвой при Борисе Годунове приняла обратный характер: на гибель Москве. Демократический Псков в Смутное время стоял за самозванцев, даже выдвинул своего. Через Крыпецкий монастырь бежал в Литву Григорий Отрепьев. («Далеко ли до Литовской границы?..») В монастыре он переночевал. Здесь у Григория были знакомые, и он передал свое имя монаху Леониду, с которым поспешил дальше. Быть может, эту историю слышал в Пскове Пушкин: ведь «Борис Годунов» написан им на Псковщине.

В XVII веке при царе Алексее Михайловиче в Крыпецком монастыре пребывал «воинчестве» Афанасий Лаврентьевич Ордын-Нащокин — крупный сановник, начальник посольского приказа, любимец царя. Человек западной ориентации, он сделался бы хорошим сподвижником Петру Первому, да рано родился. Он был образован и делен, но не родовит, и его не любили бояре. Видимо, строительство в Крыпецком монастыре в это время было связано с его присутствием. Так, например, тогда уничтожили архаическую звонницу и над трапезной церковью надстроили столп колокольни по московскому образцу (получился крыпецкий «Иван Великий»).

Известно, что в начале XVIII века Крыпецкий монастырь восстанавливали после длительного запустения, в



*Клеймо иконы
с изображением
Крыпецкого монастыря.
Конец XVI — начало XVII в.*

1782 году он сильно горел «от варения монашествующей братией к празднику Иоанна Богослова квасу».

В начале XIX века в монастыре жил митрополит Евгений Болховитинов — просвещенный человек, друг Державина, тот самый, кому Державин посвятил свою поэму «Евгению. Жизнь званская» и кому он завещал похоронить себя в Хутынском монастыре — высоко на стрелке Волхова и Малого Волховца по пути из Новгорода к Державинской Званке. Евгений Болховитинов написал «Историю княжества Псковского». Он, видимо, оценил особую красоту Крыпецкого монастыря. Это для него трапезную палату превратили в настоятельские покои, сняв с нее своды и расширив окна. Колокольню еще раз перестроили на столбчатый манер, но теперь уже на санктпетербургский, надстроив верхний ярус и, по словам местного населения, водрузив на него «кумпол со шпилём, а на ём хрёст» (получилось крыпецкое подобие Петропавловской колокольни). Собор замаскировали под классицизм.

Монастырь был закрыт в 1918 году, а собор — в 1923 году. Остались только ласточки и голуби, да воспоминание о далеком прошлом, и прекрасная архитектура, составившая целый этап псковского зодчества.

Крыпецкий монастырь расположен в двадцати двух километрах на север—северо-восток от Пскова. От железнодорожной и автобусной станции Торошино он находится в одиннадцати километрах (езды от Пскова до этой станции час). Дорога на монастырь идет через деревню Сабежи и расположенный рядом с ней поселок при торфоразработках, ныне именуемый «Крыпецкое». Туда ходит псковский автобус два раза в сутки, привозя и отвозя рабочих. Старая дорога, по которой ходили пешком, идет через деревню Подборовье. Есть еще окружной путь через деревню Ском-Гора. В описи XVI века она называется Скоморошьей горой (интересно, что в лесах недалеко от монастыря некогда было скоморошье гнездо).

Цаплино. Галковичи. Подмогилье. Подчерничье. Подборовье... Не одно Подборовье у псковичей. То, которое нам нужно, лежит километрах в пятнадцати от Пскова, от монастыря — в семи.

Пологий бугор. Синие дали. Троицкий собор, тающий среди облаков. Бегущее по холму голубовато-розовое пламя клеверов. Темно-зеленое море лесов, слегка поднимающееся к горизонту. Оно огибает поле, обходя бугор полукругом. В его середине чуть виднеется белый столбик колокольни, словно мачта затерявшегося корабля, вдруг поднятого волной. Она то появляется, ярко освещенная солнцем, то пропадает под набежавшими облаками. Ближе к лесу толпятся крыши небольшой деревеньки. Это и есть Подборовье. За ним мы вступаем в лес.

Молодой сосняк на песчаной земле. Розовый туман душистого вереска. Красные колпачки крепконогих подосиновиков. Вот у края дороги среди редкого молодого березняка устроено место привала. Виден квадратный фундамент стоявшей здесь когда-то часовни. Две широкие лавки сделаны из жердей, словно топчаны, прибитые к деревьям, — можно даже прилечь. Тонкие стволы березок ярко белеют на черно-синем небе. Листья сыплются, как золотые искры. На соседней поляне, словно хвосты лисиц, горят метелки высоких трав. Тропинка вливается в более широкую лесную дорогу, которая идет из деревни Сабежи. Земля под ногами становится черной, торфяной. Травы — выше, жестче и гуще. В колдобинах стоит вода. По краям дороги тянутся наполненные водой обомшелые канавы.

А дорога, вымощенная давно сгнившими бревнами, положенными, словно шпалы, на некотором расстоянии друг от друга, становится все труднее и труднее. По обеим сторонам — мхи, кочки, покрытые голубикой, тонконогий мелкорослый болотный лес. В его пустынности и безбрежности есть свое особое величие.

Километра за три до монастыря, где некогда стояли «Святые ворота», лес становится еще глуше, дорога еще сырее. А за полкилометра приходится перебираться через канаву и обходить дорогу по кочкам между сосенками. Кочки поскрипывают; под ногами выдавливается вода.

Справа от дороги, примерно в версте от монастыря, в лесу лежит озеро, окруженные мхами, сплошь затканными клужкой. Они соединялись между собой протоками, по которым монахи проходили на лодках. Большое озеро хорошо видно с крыши собора. Охотники говорят, что глубина воды в нем невелика — всего в метр, но дна нет: под водой начинается бездонная топь. Даже в очень сухое лето, когда к монастырю может свободно подойти трактор, вся дорога трясется под его гусеницами и ходит ходуном, ибо почва здесь — это плот, скрепленный корнями, лежащий на черной жиже.

Слева у дороги темнеет небольшое квадратное «окно». Далее в лесу болотные окна лежат близко друг возле друга, полосами, словно из кожи земли были вырезаны ремни. Везде жутко чернеет вода. И понимаешь, что земля под ногами нетверда. После дождя она сразу вся раскисает. На веселых зеленых кочках розовеет морошка, похожая на маленькие розочки или на цветы «кошачьих лапок», наливаясь прозрачным янтарем. А рабочие торфоразработок однажды, сняв замерзшую почву, обнаружили лежище спящих змей. Их насчитали около семисот.

Поманивший издали монастырь исчезает, как только вступишь в лес (иной раз и поплутаешь с непривычки, выйдя на то же место, откуда вошел — словно кто-то по лесу «водит»). Но в самом конце пути, где нет-нет, да и попадетя на дороге стожок, монастырь вновь становится видимым. Над кустами вдруг покажется тупой сероватый верх колокольни и рядом проглянет рыжая, выгнутая, заржавелая глава. Но даже и не подозреваешь о той удивительной красоте, которая открывается, когда подходишь совсем близко и монастырь делается видимым весь, отраженный в небольшом озерке, стройный и величественный.

Сильная, мощная и высокая колокольня, словно кубок, обращена к небу. За ней над руинами трапезной выступает крупный одноглавый собор. Он выходит все больше и



*Крыпецкий монастырь.
XVI в.*

больше слева из-за колокольни, и в какой-то момент силуэт монастыря образует стройную пирамиду, правый угол которой занимают темные круглящиеся липы. Силуэт строг и спокоен. Но колокольня словно выводит за собой несколько старых берез, которые растут вдоль берега.

Озеро лежит с южной стороны монастыря. По традиции, оно именуется Святым, но старинная опись называет его еще и «Капонец», следовательно, это пруд, специально вырытый перед монастырем на ручье, текущем из Большого озера. Тропинка огибает озеро слева. Здесь из него выбегает ручей. Вода золотистая, как вино, словно вобрала в себя солнечный свет. Она удивительно вкусна. Приятно омыть лицо, освежиться после долгого пути.

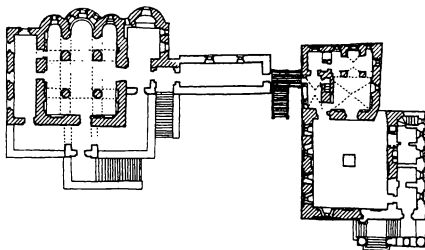
Через ручей лежат мостки из двух-трех бревен. Перейдя через ручей, тропинка чуть подымается в горку. Здесь были монастырские ворота.

Справа к дорожке подходят руины трапезной. Над ними, с отступом, уходит в небо крупный торс колокольни. За



*Кривецкий монастырь
в вечерний час*

трапезной начинаются плотные заросли бурьянов, достигающих человеческого роста. Они окружают собор — большой, простой, сильный. Кубический объем его увенчан крупным барабаном с красивой гордой главой, придающей собору праздничность и стройность. В глубине между собором и колокольней виднеется насыпь: это рухнула соединявшая их галерея; теперь между ними, заполняя пустое пространство, тихо позванивают высокие липы. Некогда здесь стояла многопролетная звонница наподобие Печерской, составляя «задник» парадного монастырского двора. Двор был вымощен прекрасными каменными плитами. Собор, чуть прикрытый от главных ворот трапезной, раскрывался за нею объемно, с угла, окаймленного двумя расходящимися лестницами. Он стоял на высоком гульбище, как на постаменте, увенчанный короной зубчатой кровли. Трапезная палата смотрела на собор нарядными окнами в красивых наличниках, напоминающих девичьи кокошники. Можно думать, что ее парадная лестница про-



*План собора
и трапезной
Крыпецкого монастыря.
Реконструкция
Е. Н. Морозкиной
и Г. В. Борисевича*

ходила недалеко от ворот. Она была обращена к собору и завершалась маленькой звонничкой с колоколом, «что в трапезу звонить».

От монастыря сохранились только эти каменные постройки. Они составляют в плане неправильную букву «П» — с укороченной широкой левой «ногой», которую занимает собор, и более узкой удлиненной правой, которую занимает трапезная. (Колокольня стоит в углу правой вершины. Первоначально это была столпообразная церковь при трапезной палате.) Место перекладки принадлежало соединительной галерее. Переход здесь был изначально, сперва деревянный, на столбах, рядом с которым стояла деревянная звонница с часами. Потом его устроили внутри каменной звонницы, на которую перевесили часы. Затем звонницу превратили в галерею, сняв у нее верх и перевесив часы на колокольню, которую надстроили над столпообразной трапезной церковью. Все сохранившиеся постройки относятся ко второй половине XVI века.



*Собор
Кривецкого монастыря.
1557. Вид с юго-запада*

Собор стоит на высоком подклете, который образует уступ, обходя его с трех сторон: северной, западной и южной. С северной стороны по подклету протянулась ризница, западную и южную стороны занимало гульбище, которое прежде было открытым и придавало собору большую торжественность. В юго-восточном углу гульбище замыкал придел. Ныне гульбище превращено в закрытую галерею. Верх собора срезан под четырехскатную кровлю. Вверху плоских лопаток сохранились основания закомар: каждое полукружие было перекрыто двускатной кровлей в виде большого зубца, и поэтому каждая сторона собора завершалась тремя щипцами. Лестницы расходились от угла и вели к западному и южному входам в собор. От южной лестницы сохранился выступ верхней площадки. Внизу, на углу, у подъема на западную лестницу, в стену была вделана икона. (Здесь видна плоская ниша, заложенная кирпичом. Она выше человеческого роста.) Оба прохода от лестниц через гульбище были перекрыты сводами.



Собор
Крыпецкого монастыря.
Реконструкция
Е. Н. Морозкиной
и Г. В. Борисевича

Еще недавно верхние окна собора были большими, прямоугольными, с добротными железными решетками. Их форма не была древней, но хорошо увязывалась с односкатной кровлей галереи и выровненным верхом собора (одна переделка необходимо вызывала другую). У собора сохранялась стать и гордость. Вишнево-красный кирпич оконных проемов красиво смотрелся на фоне сизой каменной стены. После частичной реставрации памятник сделался подслеповатым. Измененные окна выглядят как крысиные норки в безликой кладке из жидкого желтого кирпича.

Красив собор с востока — со стороны его стройных и сильных апсид, с прекрасным центральным окном в широкой полукруглой раме и дышащим воздухом декором. Он прост, как кайма вышитой рубахи, а смотрится, как царский венец. Алтарные апсиды сохранили древние арочные окна с прямоугольными коваными решетками. Наверху чашечки узора барабана, словно соты, наполнены медом



*Собор
Кривецкого монастыря.
Вид с востока*

солнца. Камни, из которых выложен декор, то обращены к небу, то к земле. Те, что смотрят в небо, рефлексиируют голубым; те, что глядят на землю, изливаются теплом, а так как мы видим их снизу, оно преобладает.

В главном помещении собора находилась церковь Иоанна Богослова, давшая монастырю свое название: «Иоанно-Богословский Кривецкий». Под ней в подклете собора в середине XIX века была устроена церковь во имя пяти мучеников: Евстратия, Авксентия, Евгения, Мордария и Ореста. Подклет придела служил усыпальницей основателя монастыря Саввы Кривецкого; вверху в приделе находилась церковь, посвященная его покровителю — Савве Сербскому. Первый и второй этажи внутри решены по контрасту в зависимости от их назначения: приземистость и тяжеловесность внизу, стройность и легкость вверху.

Подклет собора очень внушителен. Он производит впечатление обширных палат. В сыром холодном полумраке



Собор
Крыпецкого монастыря.
Фрагмент алтарных апсид

проступают массивные низкие столбы. Кажется, что их целый лес. Почти над самой головой на широких арках смутно виднеется плетенка крупного орнамента. Невысокие своды трудно угадываются: под ними, словно черный дым, сгустилась тьма. И лишь со стороны алтаря, из глубоких окон сочится сквозь листву зеленоватый свет. Еле уловимо его живое, скользящее движение; легкий рефлекс играет на арках и боковых поверхностях столбов.

Орнамент на арках выполнен в технике фрески, но он поздний, так же как и остатки росписи наверху. Собор построен за год до начала Ливонской войны, и расписать его не успели; но весь подклет был залит ровным вишнево-красным, чуть холодноватым цветом, тогда как вверху собор был матово-белым: и стены, и своды, и легкие столбы. И только внизу цвели красочные иконы.

Сейчас, когда окна подклета заложены, осмотр его возможен только со свечами в руках (ими нужно запастись, отправляясь в поход).



Собор
Крыпецкого монастыря.
Купол

Вверху собор прекрасен. Его высокое, наполненное воздухом пространство охватывает сразу, как только в него вступишь. Светлое и торжественное, оно заставляет сосредоточиться в себе, собраться и вместе с тем уводит вперед и ввысь. Праздничные алтарные окна. Высокие, стройные, круглые столбы словно «стволы деревьев»; чудный разворот ступенчатых арок (под осыпавшейся штукатуркой видна их красивая выкладка из сизых камней); голубоватый свет, льющийся из купола. Черные горловины голосников, идущие в несколько рядов под ступенями сводов. Западную часть собора обходят широкие полукруглые ниши для сидения; их разделяет высокая островерхая ниша центрального входа. Такая же ниша находится в середине южной стены. Хоров нет — это делает пространство свободным. В различных местах устроены уютные нишки для шапчиков. Сохранился древний вход в ризницу.

Мне довелось видеть, как ранним утром, на восходе, когда солнце было прямо против восточной стены собора, а



Собор
Крыпецкого монастыря.
Северная алтарная апсида

собор был наполнен тенью, ровная полоса золотистого света в ширину алтарного окна, словно огромная прозрачная лента, с прорисованной во всю ее длину вытянутой решеткой, протянулась через весь собор от высокого подоконника центрального окна до порога входа. А в полдень пространство собора прорезал косой, концентрированный столб света, очень плотный, четырехгранный в сечении, казавшийся материальным, словно огромный клинок. Он шел из верхнего окна барабана и падал на полу у северной стены. Мне довелось видеть на закате, как постепенно лиловели наружные стены собора, а весь он наполнялся изнутри золотым медовым светом, который был виден в алтарные окна.

При реставрации памятника окна зачем-то заложили, ослепив собор и ослабив вентиляцию настолько, что теперь, по словам сторожа, весной по стенам «плющит вода». Но и теперь все же осталась одна возможность увидеть полную красоту интерьера: ведь его архитектура

рассчитана на утреннее и дневное освещение сверху и вечернее — снизу, которое можно воссоздать.

Однажды вместе с псковскими рыбаками мы заночевали в Крыпецком монастыре. Утром, лежа на спине, я глянула ввысь и тогда только увидела каменный цветок сводов с парящим в середине куполом — во весь его разворот. Красота необычайная, гипнотизирующая, как полное выражение художественного образа. А ведь о такой точке зрения строители не думали (очень трудно простоять запрокинув голову). Своды снизу всегда видны несколько вкось. Но в том-то и дело, что они не были рассчитаны на какие-то точки обозрения. Прекрасное создавалось объективно, само по себе, независимо от того, будет оно видно или нет. И поэтому оно было так совершенно.

Кладка сводов очень красива. (А ведь она была спрятана под штукатуркой!) Чувствуется их весомость и вместе с тем легкость всей конструкции. Основное художественное впечатление строится на взаимодействии этих двух начал: весомости и ее преодоления.

В ризницу попадаешь через собор. Ее архитектура построена по контрасту с ним. Ризница обращена на север — в ней всегда светлая тень (лишь одно окно смотрит на восток). Невысокий свод уютен. Здесь хорошо читается и пишется, глазам не больно. Здесь не выгорали старинные рукописи. Теперь вместо сокровищ здесь сохраняются драгоценный покой и вдохновенная тишина. Они не только в удалении от мира — они заключены в самой архитектуре, в том, что в ней нет ничего резкого, даже пяты свода не найдешь: стена переходит в него постепенно. Они — в этом контрасте мягкого света внутри и яркого блеска снаружи. Высота свода соответствует размерам реального человеческого тела, и здесь необыкновенно хорошо себя чувствуешь.

Прямоугольный корпус трапезной вытянут вдоль остатков ограды параллельно озеру. Трапезная была двухэтажной. Она сильно разрушена, но первый этаж сохранился сравнительно хорошо; он почти ушел в землю. Над ним стоят широкие столбы, служившие простенками второго этажа. Кровли нет. Уцелевшие детали и сама кладка производят впечатление радостной красоты и благородства. В декоре сказываются московские формы: над окнами и в завершении плоских ниш выложены широкие килевидные арки. В солнечный день камни кажутся светло-серыми. Золотятся остатки обмазки. Кое-где краснеют куски кир-



*Окно церкви
при трапезной Крыпецкого
монастыря.
XVI в.*

*Колокольня
Крыпецкого монастыря.
Надстройка XVII и начала
XIX века
над столпообразной
церковью XVI в.*



пича, оставшиеся от поздних переделок. В пасмурный день или к вечеру, когда воздух делается влажным, камни начинают наливать цвет, проступает их естественная окраска. Они становятся лиловатыми, зеленоватыми, голубоватыми.

На восток смотрят высоко поднятые алтарные окна трапезной церкви. Алтарная стена плоская, как стена жилого дома, и эти окна выглядят, словно окна терема.

Внутри нижний этаж трапезной сохранился почти полностью, только в одном месте рухнула часть свода. Здесь сумрачно; кажется, что находишься в подземелье. От приземистого прямоугольного столба, стоящего в центре, отходят четыре массивные арки, напоминая гигантский каменный черно-зеленый цветок. На них лежат своды. Когда-то здесь были очаг и хлебная печь. Сохранились следы воздушного отопления. (И это в XVI веке среди болот!)

Теплый воздух шел по каналам в стенах в соседнее помещение, находящееся под колокольней, и наверх — в тра-



пезную палату. Во втором этаже на ее полуразрушенных стенах можно прочесть очертание сводов: она была перекрыта легкими, нарядными крестовыми сводами, которые, как и внизу, опирались на центральный столб.

С востока к трапезной примыкала столпообразная церковь, которую в результате двукратной надстройки (в XVII и XIX веках) превратили в высокую колокольню. Первоначально столп имел три яруса, выраженных только внутри. Он представлял собой тип восьмерика на четверике. Восьмерик был небольшим: он только венчал третий ярус.

Внизу под колокольней было отапливаемое хозяйственное помещение (потом там устроили ледник). Во втором этаже находилась трапезная церковь, дверь из которой вела в трапезную палату. Вверху была маленькая уютная церковка во имя Иоанна Лествичника. Видимо, она служила молельней настоятеля. Ее дверь, так же как лестница в стене, выходила на своды трапезной палаты. (Ныне она открывается в небо.) Возможно, что сначала верхняя церковка соединялась с покоями настоятеля, которые занимали деревянный третий этаж.

Очень хороши эти небольшие помещения, расположенные друг над другом внутри колокольни. В их архитектурном решении есть и контраст и развитие. Огромная массивная арка из черно-сизых камней поддерживает свод первого яруса. Она охватывает высокий портал и две большие глубокие ниши по бокам, уходящие в непомерную толщу стены. Во втором ярусе небольшое квадратное помещение трапезной церкви перекрыто крестовым сводом. В церкви тенисто и задумчиво. В молельне наверху словно сами стены источают матовый свет. Тени столь воздушны, неуловимы, что фотографировать здесь почти невозможно, ибо все растворяется, грани тают. «Подземное, земное и небесное» — три ступени, пройденные при восхождении внутри крыпецкого столпа — так зодчий XVI века понял и решил свою задачу. Если в архитектуре собора выражена массовость, в архитектуре трапезной церкви — избранность, то в молельне наверху — индивидуальность. Эта маленькая церковка третьего яруса перекрыта легким зонтичным сводом на распалубках. Окна обращены в три стороны. В четвертую раскрыт дверной проем, выходящий над трапезной палатой. Из него видны руины трапезной, край озера.

Некогда на расчищенной от леса поляне стояли хозяйственные постройки: конюшня, скотный двор, гумно, квасный погреб, две мельницы; одна из них — на ручье.

Когда смотришь на постройки Крыпецкого монастыря, на его собор и колокольню, прежде всего поражает их крупность. Быть может, они не очень большие по своим абсолютным размерам (ширина почти квадратного основания собора и его высота — около двадцати метров), но масштаб их исключительно велик. Простота, весомость, значительность. Нет ничего мелочного и ненужного. Это рождает чувство силы и естественности. А затем выступает нежность в легких оттенках камней; в плавности неровных линий; в мягкой лепке стен; в едва уловимой неодинаковости всего; в скромном, наполненном воздухом декоре; в светлых рефлексах теней; в удивительной связи с цветом неба, деревьев и трав — в любую погоду, в любое время года, дня и ночи. Видимо, в этом таится то человеческое тепло, которое мастера передали своему творению.

Тишина. Затаенность. Мелкорослый лес, который назвал бы леском, если бы он не тянулся на многие версты. Эпическое спокойствие архитектуры неотделимо от тишины и пустыни, словно порождено ими. Но, как ни странно, здесь не чувствуешь оторванности от мира, а наоборот, ощущаешь его полноту. Исчезает только суетность.

5. По долинам

Земля держала озеро в ладонях
С его темно-зеленою водою
И удивлялась собственному лику —
Она была печальной и великой.

КАМНО. Есть картина Рериха: «Чудь под землю ушла». Маленькие человечки спускаются друг за другом вдоль оврага в недра земли. Эту картину я иногда вспоминаю, думая о Псковщине. Псков не все выставляет напоказ. Есть у него тайники, и в красоте — свое затаенное. Идешь по скудной однообразной земле и не представляешь, что рядом она разverzается, открывая великие сокровища. Можно пройти мимо, не подозревая об их существовании. К таким местам относятся Малы, Пещеры, Устье с его спрятавшейся за горой церковью. Удивительное впечатление производит Камно.

Камно находится в восьми километрах от Пскова. Из окна автобуса, идущего из города по Рижскому шоссе, справа можно увидеть островок деревьев и верхушку церкви. Камно — это древнее городище у истоков реки Каменки, или Камёнки, как ее называют псковичи, а церковь Георгия построена рядом на кладбище, вокруг которого стоит несколько изб. Стены церкви древние, верх был переделан.

Слово «камно» воспринимается так же, как темно, солнечно или туманно, выражая обилие камней, каменность. У летописца есть запись о дождевой туче, пролившейся камнями. Когда идешь по здешнему лугу, то кажется, что так оно и было. Но луг вдруг расступается под ногами, раскрывая суровые берега с отвесными выходами лежащего слоями серого камня.

Русла двух истоков реки до краев заросли сочными камышами, среди которых едва заметны пробивающиеся

ручейки. Их поймы расширяются, сближаются и наконец сливаются воедино. На полуострове, образованном этими глубокими и широкими оврагами, лежит городище. Оно имеет почти правильную овальную форму, вдаваясь между ними своей длинной осью, и уходит подножием в заросшую, заболоченную долину, широко раскрывающуюся впереди. Только одним небольшим участком городище примыкает к лугу, едва касаясь его. Здесь был выкопан ров и насыпан оборонительный вал. Со всех остальных сторон оно было неприступным.

Впервые на Каменское городище я попала несколько лет тому назад вечером, на закате, и впечатление осталось незабываемое. Суровость раскрывшейся земли, торжественность поднятого над долиной холма — высокого постаamenta древнего городища, бесконечность светлого простора. Ничего, казалось бы, и нет, но есть магическая красота. А само городище сплошь заросло лиловыми колокольчиками.

Церковь Георгия посвящена московскому святому, что нечасто встречается во Пскове. Она стоит на месте древнего кладбища, которое, как это всегда бывало, устраивали не на самом городище, а вблизи него. Трудно себе представить, что пустынные берега Каменки некогда были покрыты густым лесом, а в реке водились бобры и множество всякой рыбы. Жители городища вылавливали сомов, достигавших полутора метров, и щук — более двух с половиной метров ²³.

В 1948, 1949 и 1951 годах на городище Камно работала археологическая экспедиция Академии наук СССР под руководством С. А. Таракановой. Экспедиция установила, что поселение на городище существовало тысячу лет с начала нашей эры до XI—XII веков. Потом оно перешло на соседний погост Камно. На небольшом городище были и жилье и стойла для скота и кузницы. Добывали железо из местных болотных руд. Выделывали ножи, серпы, косы, наконечники для стрел. Здесь найдены рыболовные крючки, кованые гвозди, боевой топор, птичьи манки, зерна пшеницы, каменные грузила и каменные пряслица. Здесь отливали металлические украшения в изящных каменных формочках; тесали жернова для ручных мельниц. Были найдены изделия из кости и лосиного рога и между ними — два красивых гребня с изображением на каждом двух лебедей, прильнувших друг к другу спинками и глядящих в разные стороны. На одном из них волнистым узором показана вода, по которой плывут лебеди. А было это пятнадцать веков назад.

Камено прославилось сражениями псковичей с иноземцами. То те, то другие становились «станами на Камне». В 1238 году псковичи «избиша Литву на Камне». В 1341 году «немцы приидоша к Изборску», а псковичи «перебродившеся» через Великую сташе... на Камне»²⁴. В 1407 году произошло трагическое «Каменское побоище», когда «князь мастер (магистр Ливонского ордена) собрал силы многие... месяца августа... а псковичи без пригородов поидоша противу им... и постигоша их за Каменом на Лозоговицком поли... и много бившеся, одолеша немцы, а псковичи побегоша. И убиша на ступе Елентия посадника, и Картача посадника, и Панкрата посадника, и бояр много и всех людей избиша 700 человек, и паде тогда и немец много»²⁵.

Если спуститься в левый овраг и, перейдя его, обратиться вверх по берегу, то попадешь к старой каменной мельнице, которая вместе с разросшимися ветлами целиком укрылась в овраге. Мельница не работает, но в ней живут, а плотина образует заводь с целым утиным царством.

Если обогнуть правый берег и выйти по другой стороне на уровень городища, то под ногами увидишь отдельные пни давно сведенного парка, а у самого обрыва — вытянутый каменный фундамент дома. Это было имение Яхонтовых, в котором бывал Пушкин. Семья Яхонтовых дала и музыканта и поэта. Из окон дома открывался вид на церковь, на городище, на пустынную пойму Каменки. Сейчас на месте усадьбы и далеко вокруг него — голый луг, и только на склоне оврага сохранилось несколько кустов сирени.

СЕННО. Изборск-Малы — одно из самых поэтических мест Псковщины. Здесь некогда образовалась складка земли, на дне которой лежит узкая долина с системой речек и озер, выходящих в Псковское озеро²⁶. Это был древний водный путь, быть может, освоенный прежде, чем путь вверх по реке Великой. Изборск предшествовал Пскову.

С Рижского шоссе местность кажется равнинной, холмы небольшими, но со дна лощины они поднимаются, как неприступные горы. На левом берегу лощины друг за другом расположены крепость Изборск, Труворово городище и Мальский монастырь. Первые два гордо высятся на холмах, обозревая окрестность; монастырь прячется у воды. В стороне, предшествуя Изборску, стоит погост Сенно. С него и начнем обзор.



*Погост Сенно.
XVI в.*

Погост Сенно расположен в километре от станции железной дороги Новый Изборск и фактически вырос в поселок того же названия. Сюда можно попасть на поезде и на печерском автобусе, который идет из Пскова двумя маршрутами: через Старый Изборск, останавливаясь у крепости, и через Новый Изборск. Между Старым и Новым Изборском регулярного сообщения нет, но расстояние здесь невелико, и постоянно курсируют самосвалы, перевозя известняковую плиту для обжига. В кабине всегда найдется место для попутного пассажира.

Со стороны Старого Изборска Сенно видно издалека: над ровным полем темнеют кладбищенские деревья и силуэт огромной звонницы. Подойдя ближе, видишь рядом серебристую приземистую главу на крепкой широкой шее.

Церковь Георгия погоста Сенно стоит среди тополей на широком бугре, по которому сползает кладбище к огибающей его дороге. Оно обнесено невысокой оградой с двумя воротами: простыми и фигурными, верх которых напоми-

нает выплеснувшуюся волну. Их некогда рисовал Рерих. Церковь с поздней обстройкой представляет собой характерный тип псковского храма, повторявшийся на протяжении XV и XVI столетий. Одноглавый, кубический, выложенный из неровной псковской плиты и побеленный, с тремя алтарными полукружиями, с широкими лопатками, расчленяющими стены на три части, с лопастными кривыми, соединяющими сверху эти лопатки, с характерным псковским декором, напоминающим мережку. Только центральная апсида алтаря здесь проще, чем у многих других псковских храмов: обыкновенно ее украшали аркатурой в виде висячих жгутов. Здесь ее нет.

Снаружи древнюю архитектуру церкви можно увидеть полностью лишь со стороны алтаря, да и то когда опадет листва деревьев. (Здесь только растесано центральное окно, а кровля на всем храме переделана из восьмискатной в четырехскатную.) Все остальные стороны закрыты пристройками. Наиболее древняя из них была сделана с севера; в ней поместилась ризница церкви. Западную, входную стену закрыл притвор с полуколонками, а южную — громадный новый придел, не имеющий художественной ценности и спорящий с основным объемом храма.

Внутри церковь Георгия сохранила свои древние формы: четыре столба поддерживают ступенчатые подпружные арки, на которых покоится барабан; на круглые западные столбы опираются хоры с небольшим закрытым помещением в углу. Вверху стен заделаны голосники. Мы смерили глубину одного из них, забравшись на хоры. Она оказалась полуметровой. В интерьере есть теплота и цельность. Он невелик, формы крупны и весомы. Очень хорошо чувствуется центричность всей композиции и то, что ступенчатые арки раздвигают своды и все внутреннее пространство стремится вверх — к барабану и куполу. Ощущается радость этого движения. Понимаешь так же, как мешает высокий иконостас, отрезая алтарные арки, нарушая единство интерьера и эту всеобщую центристремительность. (Раньше в таких храмах устраивали невысокие алтарные преграды.)

Самым главным в архитектуре погоста является его удивительная звонница — очень высокая, стройная и мощная. В ней есть та непосредственность, та цельность, которую хочется назвать первозданной. Только ради нее стоит совершить паломничество в Сенно. Равных ей мало во Пскове, а такая — не повторяется нигде. Высота ее достигает двадцати одного метра, то есть она соизмерима с современными восьмизэтажными домами.



*Погост Сенно.
Звонница XVI в.*

От главных церковных ворот дорожка подымается влево ко входу в церковь, а стоящая в глубине звонница смотрит прямо на входящего своей лицевой плоскостью. Откинутая шероховатая стена уходит вверх. На ее белой поверхности вытерты места от двух веревок: звонят с земли. Наверху — два пролета с колоколами. Даже когда они молчат, кажется, что вся архитектура гудит, как единый огромный колокол.

ИЗБОРСК-МАЛЫ. Изборск заморозил мое сердце. Когда много лет назад я в первый раз подъезжала к нему наверху открытого грузовика и увидела с холма его сизые башни и белостенные храмы, которых мне показалось там гораздо больше, чем есть на самом деле, так как по мере нашего движения древний город словно поворачивался своими сторонами, было ощущение, что время остановилось. Никогда я еще не встречала ничего более русского! Это



*Погост Сенно.
Ворота*

впечатление возросло, когда над головой поднялись покрытые золотнянкой округлые башни и мшистые розовато-лиловые выступы плиты над оврагом, над которым тянется пустынная стена крепости. А когда из крепости впервые в полуразрушенной арке далеко внизу я увидела узкую серебряную ленту змеящейся речки Смолки, пробирающейся сквозь зелень зарослей к Городищенскому озеру, и вихрастые ветлы у деревянного мосточка, и вползающую в гору, извивающуюся, словно река, Старую Псковскую дорогу, и холмы, и поля, и пестреющие стада с крошечными коровками и овечками — захотелось полететь...

Изборск был способен заворожить, сделать человека художником, сделать его бесконечно преданным исконной красоте родной земли. Недаром Рерих здесь обрел себя как художник. Здешние места вообще называют «рериховскими». Экскурсоводы под Изборском говорят о «рериховских холмах». «Помни о красоте!» — был его завет. Когда смо-

тришь на рериховского «Пантелеймона-целителя» или «Весну священную», вспоминаются изборские перекаты. Они откровенно языческие: сама природа звучит здесь, как эпос.

Крепость Изборск перенесена с городища, на котором она не могла разрастись и о котором речь впереди. Это было в начале XIV века ²⁷. Гора Жиравья означает Журавлиная. От одного названия веет поэзией, а мечта тянется в глубь веков, к самой античности, где журавлиные горы считались священными.

Территория крепости имеет форму трапеции или неправильного треугольника со скругленными углами. Примыкающая к его вершине, внутри стен стоит башня, бывшая когда-то единственной, с трогательным названием «Куковка», или «Луковка». Она словно присела, чуть оплыв книзу, но ее бойницы смотрят прямо на входные ворота. Эта башня — донжон, крепость в крепости, последнее убежище в случае захвата города врагами. В подвалах башни хранились боеприпасы. Башня прижалась к стенам; стены сошлись над кручей. Подножие горы уходит в долину. В нее впадает широкий овраг с отвесными выходами плиты, которые служат основанием крепости.

С двух сторон крепость была неприступной. Но третья сторона — напольная, приступная — ничем не была защищена. Пришлось выкопать ров и поставить несколько башен. Между ними вверху стен выложили кресты, похожие на человечков. Да помогут защитникам города!

Башни круглые — Рябиновка, Вышка, Темнушка. Силуэт их напоминает огромные, вытянутые кверху бочки. Надвратные башни были квадратными. Ворот было двое: главные — с напольной стороны, и запасные — над оврагом, где сохранилась Талавская башня и белеет небольшая часовенка, построенная в рериховское время. Оба входа в крепость защищали захабы, похожие на ущелья между двумя рядами стен. С обеих сторон они замыкались воротами.

Около главных ворот стоит каменный собор — ровесник крепости. Он придвинут к стене и, если надо, мог послужить дополнительной крепостной башней. Рядом с ним на Колокольной башне стояла звонница-всполох, оповещавшая окрестное население о приближении врага. Эта звонница существовала до середины XIX века. За Колокольной башней видна идущая по склону узкая ложбинка — след обрушившегося свода, перекрывавшего подземный ход к источнику, который жители Изборска срочно прокопали в



1341 году, после того как они чуть было не сдались осаждавшим их немцам, потому что в крепости не было воды. Но осада была снята: немцы ушли «неведаючи оже в Ызборске воды неть»²⁸

Колокольная башня — единственная, сохранившаяся пока нетронутой и своей живой поверхностью радующая глаз. Все остальные теперь выутюжены кладкой недавней реставрации.

Архаический приземистый собор стоит на лужайке перед заросшими воротами. Он свежесвыбеден, с полукруглой «серебряной» главой. Кубический объем покрыт на четыре ската. Стены, словно вылепленные, расширяются книзу. Они расчленены на три части неровными лопатками, которые сверху соединялись лопастными кривыми, срезанными кровлей. «Лежачая» апсида лишена украшений. По бокам у нее чернеют два древних щелевидных оконца. Общее чувство весомости, тяготения к земле увеличивают выпуклые контуры барабана с его крупным нависающим



*Изборск — крепость
на горе Жиравъи.
XIV—XVI вв.*

карнизом, который состоит из двух ступеней эллиптических арок, размещенных вразбежку. Он напоминает поднятое забрало.

Собор был построен вместе с городом, когда его перенесли сюда с Труворова городища.

Его поставили так же, как и там — у южного края крепости. Блистая в венце суровых башен, собор далеко виден со Старой Псковской дороги, и вместе с тем он словно наблюдает за окрестностью. Впервые Никольский собор упоминается в 1342 году, а в 1349 году у него на хорах в присутствии псковского князя был освящен придел святого Спаса. Так же как и «Троица» для Пскова, собор стал символом города, олицетворяя его. В трудные дни летописец записывал: «На утреи же придоша немцы под город Изборск с силою великою... Хотяши пленити дом святого Николы»²⁹. В XVI веке сбоку собора пристроили придел, в XIX веке — притвор и колокольню при входе. В стенах пробили большие окна.



*Изборск.
Башня «Вышка»*

Кровля первоначально была восьмискатной или имела лопастную форму по новгородскому образцу, хотя расчлененный верх мало вяжется с исключительной монолитностью целого. Глава сделана в середине XIX века, но она придает памятнику замечательное единство и могла повторить древнее очертание.

Никольский собор невелик, но производит впечатление мощного сооружения. Однако внутри собор кажется затесненным. Его столбы квадратны. Своды словно свисают ломтями. С западной стороны, за столбами, устроены деревянные хоры с каменной «палаткой» (приделом) в углу. Своды, перекрывающие боковые пространства собора (то есть концы креста, в середине которого стоит купол), раслаиваются на три арки: средняя арка выше крайних и лежит на них. Западный свод, включающий хоры, имеет не три, а четыре членения, так что в разрезе арки выглядят в виде двух зубцов. Отсюда пошли псковские ступенчатые своды, широко распространившиеся в XV и XVI веках. Но



*Изборск.
Никольский собор (XIV в.)
у Колокольной башни*

тип «слоистых» арок не повторился нигде. Однако они были известны еще в Древнем Риме. К XIV веку через Византию и средневековую Европу они добрались до Пскова. Такая форма облегчала ведение кладки и увеличивала «жесткость» свода.

Если ранним летним утром подняться по тропинке над кручей и войти в крепость через проломную арку у Куковки, когда лужайка еще темна и травы наполнены жгучей росой, а лучи восходящего солнца со всей силой только что осветили алтарную стену собора, зрелище предстанет великолепным: собор весь оживет, затрепещет тенями, золотясь и розовея, и как-то особенно выступит его древняя основа. Очень хорош, скульптурен собор на закате, когда косые лучи освещают его северную стену, разрумянив ее, прорисовав неправильность широких лопаток и вылепив живописную поверхность стены со всеми ее неровностями, которые становятся особенно рельефными, отбрасывая длинные прозрачные тени. Трогательно

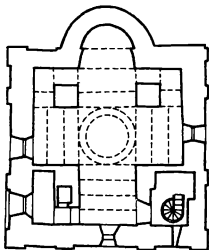


*Изборск.
Никольский собор
XIV в.*

хороша его круглая глава, подымающаяся за частоколами садов над крепостной стеной рядом с мягко золотящейся Колокольной башней. Издали блестит его серебряный «лоб». Вблизи окутанные воздухом стены кажутся излучающими тепло.

Территория крепости заросла травой. На ней растут отдельные березки, несколько кустов сирени да узорные рябины протягивают оранжево-красные грозди своих горьких ягод через полуразрушенную стену у бывшего въезда. Только две избы стоят вблизи ворот. Около башни Куковки на месте пролома восстановлена арка с головокружительным видом на окрестность — вниз и вдоль. Весной по холмам цветут голубые фиалки, а под горой у ключа, среди влажной травы — крупные, душистые, темно-лиловые.

Осенью под горой тонкими, как скорлупа, золотыми доспеками позванивают клены. А некогда здесь был целый город! Опись XVI века говорит о воеводском дворе в



*План древней части
Никольского собора.
XIV в.*

крепости с деревянной башней — повалушей, о леднике в Колокольной башне и баньке под горой.

Перед въездом в крепость стоит вытянутая вдоль стены скромная церковь Сергия, построенная в XVII веке. Ее звонница над входом обращена к главным воротам. Она опирается на приземистые круглые ножки. Наверху в двух пологих арочках между круглыми столбиками висит по небольшому колоколу. По бокам входа к звоннице примыкают два забранных вертикальными досками навеса, на углу одного из них сохранился фигурный деревянный столб. Такие деревянные крылья бывали по бокам притворов и у других псковских храмов, но их со временем заменяли каменными. В церкви Сергия теперь устроен местный музей. Немного дальше, в поселке, стоит живописная церковь Рождества, также построенная в XVII веке.

В этих памятниках, как и во многих самых скромных произведениях древнего Пскова, есть особая юношеская чистота. Может быть, поэтому они необыкновенно хороши



Изборск:
Церковь Сергия. 1611

ранней весной, когда кусты и деревья голы, но в зеленоватых и бурых веточках уже бродит жизнь, а тени, голубеющие на стенах, так светлы и воздушны, что хочется спросить словами поэта: откуда такая нежность?

В поселке, который окружает крепость полукольцом, раскинулись яблоневые сады; по улицам белеют сложенные из плитняка ворота; большие выносы кровель выступают над торцами домов. (У одного из них длинное бревно, торчащее сбоку, превращено в голову конька.) В середине поселка, у тройной развилки дорог, стоит обшитая тесом желтая часовня с навесом на столбиках и уютным крыльчком из трех ступеней. В глубине поселка — другая, каменная часовенка спряталась сбоку улицы среди березок.

Псковские часовни не только служили указателями на дорогах и местами привалов, не только заменяли церкви в бедных деревнях, в них оставляли покойника до погребения. В этом выразилась большая житейская мудрость: многие избы имели только одну клеть, которую занимало



*Изба в Изборске.
Фото А. П. Грекова*

общее жилье. В часовне умерший лежал в торжественной обстановке.

Осмотрев крепость, можно выйти из арки и, пройдя по тропинке над кручей, спуститься в широкий овраг, который идет от «плоской» башни. С тропинки открывается металлическая поверхность Городищенского озера. Под ногами попадают вросшие в землю валуны с высеченными на них крестами. Спускаясь вдоль стены, словно обернувшей собой башню Куковку, видишь особенно ясно, что стена поставлена прямо на естественную плиту, выходящую из земли пластами, и трудно отличить, где кончатся слои плиты и начинается кладка стены.

Под стеной на склоне оврага, недалеко от того места, где он открывается в долину, стоит небольшой каменный крест, поставленный на братской могиле русских воинов, павших в битве со шведами. Этот крест принесли из-за озера в наше время. Дорога за оврагом идет через каменистый лужок и тенистое кладбище к Труворову городищу.



Труворово городище.
Фото А. П. Грекова

Городище находится в километре от крепости. Изборское кладбище, через которое к нему подходишь, — одно из самых поэтических и умиротворяющих. Оно выходит на кручу над долиной, откуда открывается широкий простор. Заросшая травой аллея напоминает лесную дорогу. Здесь тихо и безлюдно, слышны только птицы. Буйно разрослись сирени. Листва деревьев почти закрывает могилы. Под осень на них алеют спелые яблоки — и веет древними обрядами.

Дорога выводит к городищу. Отсюда оно напоминает высокое перевернутое блюдце. С ним срослась маленькая церквушка, стоящая у самого края и составляющая единое целое с круглым кустом сирени. Она кажется частью городища и частью самой природы. От кладбища городищенский холм отделен неглубоким оврагом, через который ведет тропинка.

На краю кладбища у самого спуска в овраг над вросшими в землю темными каменными плитами широко раскинул



*Изборск.
Никольская церковь
на городище. XVII в.*

руки древний каменный крест, который намного выше человеческого роста. Это место называют могилой Трувора. По преданию, Трувор пришел вместе с Рюриком в 862 году и княжил в Изборске два года, где и умер. Легендарный Трувор был язычником, поэтому креста на его могиле не полагалось. Но огромные плиты, покоящиеся здесь, около самого городища, могли быть положены на могиле князя. На них имеются начертания, напоминающие масштабную шкалу, какие-то чертежи. Может быть, ими увековечен основатель города?

Изборск начинался с городища. Оно предшествовало и крепости на горе Жиравье и самому Пскову. Территория его невелика, но место выбрано замечательно. Городище занимает вершину холма, подножие которого уходит на дно долины. В нее вливается огромный овраг, разверзающийся с севера. Здесь крутизна холма совершенно неприступна. Но со стороны кладбища, то есть с юга, городище огибают небольшие овражки, и ничто не отделяло его

от поля (там, где ныне проходит дорога на Печеры). Здешные горы образовались не потому, что земля стала громоздиться вверх, а потому, что она ушла вниз, создав расселину, при подходе к которой местность кажется плоской, почти ровной; и мы запросто оказываемся на вершинах холмов, на которые очень трудно взобраться снизу и бока которых отрезаны оврагами. Только напольная сторона образует неширокий, почти ровный перешеек. Его-то и нужно было для защиты перекопать рвом. С напольной и кладбищенской стороны кроме рва насыпали вал, огибающий часть холма полуподковой.

Труворово городище остается пустынным и нетронутым и производит огромное впечатление. Оно сохранило ту подлинность, которую во многом утратила крепость Изборска после реставрации. С холма открываются едва обозримые просторы. Лежащая у подножия долина уходит влево, на север. Далеко у поворота блестит и светлеет Мальское озеро. Прямо (чуть на северо-восток) «на том берегу» темнеют выступы двух холмов, по контуру напоминающие такие, которые выбирались для древних поселений, между ними видна лесистая седловина, и думается, что там, на полугоре, непременно лежит озеро. (Оказывается, так оно и есть.) Чуть правее городища сияет зеркальное городищенское озеро. Над ним подымаются башни Изборска.

От городища можно пойти в Малы — по верху, по самой кромке, вступив во владения ветра. Внизу, на зеленом дне долины, ползет узкая речка да чернеют крошечные пирамидки сушащегося торфа. (Местный крестьянин рассказал мне, что нашел там лосиный рог и зуб медведя.) Идти в Малы именно по верху нужно для того, чтобы вжиться в колдовскую красоту этих мест, всем своим существом ощутить простор. Но до конца по верху не дойдешь. Изрезанный оврагами берег начинает сильно петлять, и, насладившись свежестью ветра, набравшись бодрости до краев и отыскав среди кустарника подходящую тропинку (на половине или трети пути), лучше скатиться вниз и далее продолжать дорогу по дну долины. Здесь затишье и совершенно иной масштаб. Под ногами бегут ручьи. Над головой подымаются то заросшие кустарником, то открытые горы. В конце пути придется снова взбираться на одну из них, и тогда почувствуешь, что высота их нештучная.

Малы... Это величественные холмы, прозрачные ручьи; красные горы, цветные глины, камни, сидящие над обрывом, заросли ольхи и орешника, редкий пустынный можжевеловый куст; костры вишневых деревьев по склонам осенью. Это долина, полная, как чаша до краев, розовым

утренним туманом. Студеная вода бездонного озера, мирные осоки и крутые берега, отражающиеся в нем. Это курчавые кусты на том берегу и молодые красноногие сосны, которые, сбегая с холма, словно упираются ногами в берег. Это на озере лодки-камейки, то есть спаренные узкие долбенки. Это словно со дна озера поднимающаяся, поставленная чуть выше подножия горы звонница — колокольня, ее нежное живое тело, матово-молочное после заката, когда ее верхушка с небольшими позеленелыми колоколами, висящими меж круглых столбиков, еще исходит изнутри розовым теплом. Это задумчивые окна полуразрушенной трапезной церкви, глядящие на озеро, и ее розоватые стены, и силуэты почтенных коров, шествующих вечером друг за другом к скотному двору, вытянувшись по краю оврага. И два одинаковых плитяных сарая, словно пропилены, ведущие в деревенский заулоч... Луна, как факел, пылающий над оврагом, и ночной небесный свод над пустынными холмами, который словно кружится

Погост Малы



над головой, такой далекий и такой близкий, и такие яркие и крупные на нем звезды, словно алмазные россыпи, какие, казалось бы, бывают только на юге. И никого между тобой и ими...

Малы входят в ту же систему, что Изборск и городище, — та же лощина, та же водная дорога по ней, тот же рельеф. Но, в отличие от Изборска, Мальский монастырь спрятался в складку земли, приник к озеру. О его существовании и не догадаешься, будучи наверху, в деревне.

На Печерской дороге между Изборском и деревней Малы, которой соответствует автобусная остановка «Мальский поворот», находящаяся в километре от деревни, слева от дороги белеет крохотная часовенка, похожая на мазанку с четырехскатной щеляной кровелькой и маленьким оконцем. Это Мальская часовня. Ей «лет двести». Можно прокатить по дороге мимо — в Печоры, не подозревая, что рядом таятся огромные художественные богатства. Но ничто зря не делается. Часовня-указатель:







Часовня
Мальского монастыря.
Фото А. П. Грекова

здесь надо свернуть. Справа под углом отходит дорога. Она ведет через поля и выселки к Малам.

Есть что-то приветливое, уютное даже в самом названии «Малы». Плитяные хозяйственные постройки и ворота с отступом для куста сирени, с круглыми столбиками и арками, такими же, как у крылец псковских жилых домов, построенных в XVII веке, с кольцами для коновязи. Бархатисто-зеленые замшелые кровли с большим выносом, с тщательно уложенными возле конька пестрыми плоскими камнями — для защиты от ветра. Главная улица, округло спускающаяся под горку, а под ней — чистый светлый родник, к которому ходят с ведрами, и маленькое озерко, переливающееся в этом месте через дорогу, по которой можно пробраться только по камням. Банька вблизи дороги в молоденьких тополях. Здесь бывает особенно красиво осенью в солнечные дни, когда тополя ярко рыжеют, трава зелена, небо чистое, вода голуба, и рядом с нею голубеют незабудки. И удивительная свежесть во всем!



Малы.
Крестьянский двор.
Фото А. П. Грекова

Погост Малы.
Вид из-за озера
 →

Но велики грязи мальские. Они стоят посредине деревни, заливая главную улицу месяцами после дождей, даже в жаркие летние дни. В Малы нужно ехать в сапогах. Слой земли здесь тонок, под ней лежит глина на каменной горе. Вода не уходит вглубь, сбегая с горы ручьями — живыми, говорящими, даже когда выпадает снег. Только тогда берега ручьев покрываются звонкими, словно хрустальными ледяными тюльпанами, которыми обрастают головки опущенных в воду трав. Под деревней, в овраге — целый водопад, пенящийся, шумный. Живая вода — вот, пожалуй, то главное, что составляет душу этой земли, — вечное пенie ручьев.

За деревней или, вернее, под ней обнаженные холмы спускаются к озеру. По ложбине от водопада бежит ручей. Ведущая через него дорога на бугре становится красной. Ее недавно сопровождала цепочка тонких елок, ныне темнеют две-три да несколько пней. В ложбинке начинаются кусты. Справа поднимаются пышные кроны лежащего под горой





кладбища, а слева, словно из-под земли, вырастает белая звонница. Сперва показывается ее крошечная зеленая маковка, которая становится заметной только благодаря белой шейке. Потом плечи, и вот она вся — удивительнейшее создание народного гения.

От Мальского монастыря сохранился высокий пятикупольный собор XVI века, который, словно цветок, тянется со дна лощины, и руины трапезной (того же времени) с остатками церкви и колокольней. Собор и трапезная стоят через овражек, по которому с горы сбегает ручей, впадающий в озеро. Трапезная вытянута по склону горы; в головах стоит колокольня, в ногах — церковь. Чуть ниже апсиды бьет ключ, стекая по склону тонким ручейком.

Собор окружен кладбищем с высокими разросшимися деревьями. Он стоит на небольшом подклете, но вглубь уходит обширный подвал, в котором тоже есть родник. В такой церкви можно отсидеться, как в крепости, имея неограниченный запас воды. (В Пскове родники известны

Колокольня
Мальского монастыря

→

в подвале церкви Преполовения и в подклетах жилых домов.) Внутри собора высокие круглые столбы и крупные ступени арок. Здесь очень красиво благодаря сочетанию повышенных арок, пяти световых барабанов и переплетению света и теней на сводах, арках, стенах. Вверху сохранились два яруса деревянных связей.

Трапезная палата рухнула, и на ее месте образовалась большая яма, заросшая бузиной. Но на остатках стен можно прочесть очертание крестовых сводов, которые опирались на центральный столб. Сохранились некоторые подсобные помещения, которые были перекрыты крестовыми и сомкнутыми сводами с красивыми распалубками и шкафчиками в стенах. В одной из стен уцелела засыпанная лестница, которая вела наверх из подклета. Над трапезной был третий этаж, куда выходила дверь из третьего яруса звонницы.

Церковь при трапезной была столпообразной. Она имела три яруса и подвал. В ее стенах проходят каналы воздуш-



ного отопления, по которым шел теплый воздух. Второй ярус церкви хорошо сохранился, перекрытый цилиндрическим сводом с распалубками окон и алтарной частью, отгороженной двумя столбами, несущими арку, поддерживающую свод. В юго-восточном углу была лестница наверх. Церковь примыкала к трапезной палате.

Звонница Мальского монастыря — одно из лучших созданий псковского народного гения. Она выросла на основе традиционной звонницы XVI века, получив квадратный верх с арками звонов, обращенных во все четыре стороны. Они опираются на крепкие круглые столбики. В каждую сторону смотрят две арки. Откосы стен сильно выражены. Тело звонницы очень цельно. Раньше верх ее был более дробным. Живописный образ Мальской звонницы сложился окончательно через четыре столетия после ее основания — в начале XX века. Возникает чувство, что в наши дни, на глазах, родилась былина. Но это чудо становится понятным, если вспомнить, что до сих пор по псковским деревням ставят каменные ворота с круглыми столбиками, как это было в XV и в XVII веках. Звонница завершена на основе народной традиции. Ее верх нужно было усилить, потому что рухнула трапезная палата, в которой отпала нужда с 1764 года, когда монастырь упразднили, превратив собор в приходскую церковь.

Звонница первая встречает тех, кто подплывает к монастырю по Мальскому озеру. Раньше она стояла, «отвернувшись» от озера, и смотрела только на собор и вход в монастырь по дороге, спускающейся с горы. «Стенку» звонницы превратили в объем. Ее красота полнозвучна и совершенна.

На самом высоком холме над озером, где стоит деревянная сельская школа, а из земли выдается полулежащий древний каменный крест, над самой кручей до последнего времени стояли сделанные из жердей большие сельские качели.

Вся долина со своим богатством — озером, окрестными горами, монастырем — лежала внизу под ногами взлетающих в небо. Удивительно хорошо!.. На зеленом мысу, между качелями и школой, находится традиционное место деревенских гуляний.

Для того чтобы получить полное представление о Мальском монастыре, надо подняться в гору вблизи школы и пойти по верху вдоль озера, к устью долины. Монастырь останется за спиной. Стройный ряд темных елей поднимается со дна долины. В предзакатные часы на них большими семьями греются серые вороны. Молодые дубки



*Пейзаж в Малах.
Фото А. П. Грекова*

заполняют берег оврага. Роскошные развесистые березы стоят вверх на кромке. Узкая тропинка ведет вдоль них.

По верху хорошо дойти до самого конца озера и увидеть за ним густой хвойный лес, плотно заполняющий все дно долины.

Лишь в одном месте мелькнет серебром вытекающая из озера речка, похожая на ручеек. С огромной высоты большие ели кажутся игрушечными.

Когда повернешься и пойдешь обратно, хочется снимать кино: одна картина сменяет другую, и не знаешь, какая лучше. Назвал бы всю эту ширь «Над вечным покоем», но у Левитана — целая симфония тоски, а тут — огромное торжество радости. Она звучит даже тогда, когда небо покрывается сине-лиловыми тучами, их пререзают резкие, ослепительные молнии, а по листьям начинают стучать крупные горошины капель. Дождь льет сплошным потоком, пожалуй, не как из ведра, а как внезапно пролившаяся небесная река... Но он недолог. И яркий радостный

блеск вдруг ослепляет, он брызжет и бьет из всего, хотя полнеба еще темно синее.

От Изборска до деревни Малы три километра понизу и четыре поверху. Если от Изборска в Малы лучше идти поверху, то обратное путешествие нужно совершить понизу на закате или в предзакатные часы. Только тогда городище с маленьким храмиком наверху освещено с этой стороны скользящими лучами солнца.

Луг над долиной в Малах пророс выступающими из земли, рассыпающимися, словно истлевшими каменными бугорками, усеян мелкими и крупными валунами. Самые крупные подползли к краю обрыва, словно держат совет. И здесь охватывает чувство простора, словно ветер хлопает крыльями за спиной. Справа у обрыва сидят три больших камня. Выйдя из деревни, следует спуститься недалеко от них по красной глиняной тропе, бегущей с крутой горы. Ее пышущее жаром тело проглядывает через редкую траву с зелеными свечами можжевельника. Внизу ползаросшая тропинка ведет через кусты ольхи вдоль правого берега долины, сплошь заросшего кустами и деревьями. Здесь весной над высокой сочной травой, сквозь влажное марево, золотятся кудрявые головки крупных баранчиков, а в кустах свистят соловьи. Студеные ручьи сбегают с горы; порой это маленькие речушки с остатками на них мельниц; белеет «меловая гора», где недавно велась разработка известняка. Здесь какое-то особое теплое затишье. Чернеют столбики сушащегося торфа. Несколько изб стоят у переправы через текущую по долине речушку, к которой примерно на полпути ответвляется дорога. Идти недолго — вот и показывается городище. Местность незаметно расчищается. Кусты исчезают. Справа отроги гор перерезают дорогу. Она начинает подниматься, потом спускается снова. Сквозь редкую траву опять виднеется красное тело земли. Слева блестит Городищенское озеро. Долина усыпана камнями. То и дело под ногами попадают валуны, совсем вросшие в землю, обрамленные бахромой травы, с высеченными на них крестами. Эти кресты звучат, словно заклятия. Такими крестами отмечали и межевые камни и камни на могилах. Что они означают здесь? Охрану от врагов или место, где пал защитник крепости? И над всем этим подымается огромный холм городища, словно зеленое колено земли. А на вершине его белеет храм с тремя высоко поднятыми, вделанными в стену крестами. (Они были выделены черной краской.)

Чем ближе подходишь к подножию городища, тем более оно вырастает над головой, тем неприступней кажется. Только отсюда воспринимаешь его в полную силу. А ведь здесь, по долине, шел водный путь. Именно сюда, к древнему городу, подплывали на ладьях из Варяжского моря. На предшествующий городищу холм до сих пор указывают как на пристань.

Местные жители рассказывают о найденных здесь тесанных топором гигантских плахах.

На закате неровности земли становятся особенно четкими. Видишь, что крутой склон городищенского холма весь состоит из зеленых горизонтальных ступеней, образованных сползающими по каменному основанию тонкими слоями почвы со скудным травяным покровом. Оба соседствующих холма местами кажутся усыпанными многочисленными черепками битой посуды. Это лежат осколки выступившей на поверхность и выветрившейся плиты. В вечернем сумраке кусочки камня светятся, как звезды.

Если не хватит отваги взять городищенский холм штурмом, можно долго и медленно подыматься по узкой тропе, идущей вдоль холма, которая выводит к невысокой кладбищенской ограде.

Для того чтобы открыть все тайники Изборска, мало обойти крепость и побывать на городище. Вокруг Изборска стоит ползать, а именно вокруг Городищенского озера: и понизу, спустившись к нему у подножия крепости, и поверху, по той стороне, перейдя мосток и поднявшись в гору.

Еще и теперь от крепости хорошо видна высокая высохшая ель, одиноко чернеющая на берегу. Ее засохший остов придает особое настроение вечернему пейзажу. Там, у ее подножия, находится тайник. Чтобы его открыть, надо спуститься вниз и пойти вдоль самой воды. Здесь не только почувствуешь ее близость, но и увидишь нечто неожиданное: массу веселых потоков, сбегаящих с горы. Главный из них — мощный, настоящий водопад — с шумом обнимает огромное корявое дерево двумя сливающимися внизу сверкающими ручьями. Возле него видны развалины мельницы. Рядом, с заросшей кустами горы, низвергается еще около десятка больших и малых потоков, искрящихся и журчащих.

Некогда за озером шумел дубовый лес.

Путешествие на ту сторону нужно совершить в одно прекрасное утро, начав его именно утром и именно в солнечную погоду. Нельзя полностью представить себе крепость, не взглянув на нее оттуда.



*Псково-Печерский
монастырь. XVI в.*

Высокий крутой берег подымается за озером двумя террасами: сначала лежит плато, выдающееся полуостровом в сторону озера, то есть к крепости; над ним протянулся полукруглый скат, и там мы уже на горе. Местные жители до сих пор называют нижнее плато полем боя, имея в виду стародавние битвы, а островки зарослей орешника именуют кладбищами. Один из них виднеется ближе к дороге, другой — поодаль. Действительно, орешником поросли огромные каменные плиты, то лежащие горизонтально, то вросшие в землю под углом. Они напоминают те, которые сохранились на легендарной могиле Трувора.

ПСКОВО-ПЕЧЕРСКИЙ МОНАСТЫРЬ. Ярко блестят листья деревьев. На солнце они кажутся мокрыми. Чуть колеблются зеленые тени. Над оврагом опрокинулись сады. Ручей бежит в широкой пойме, заросшей травой. Над ней подымается отвесная оранжево-розовая стена окаме-

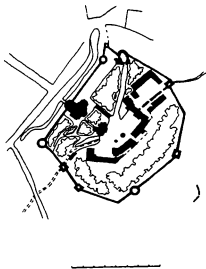
невшего песчаного берега, иссеченная пещерами в виде вертикальных ущелий. Когда-то в таких пещерах, темневших чуть ниже по течению лесного ручья, поселились люди. Чего они искали здесь? От кого укрывались? По преданию, охотники услышали пение, идущее из-под земли, испугались и убежали. Это было в XIV веке, то есть почти семьсот лет тому назад. Монастырь сформировался здесь спустя два столетия, в XVI веке.

Недалеко от описанных пещер, за деревянным мостом, по которому проходит дорога, соединяющая берега оврага, видны желтовато-белесые стены крепости с тремя башнями, обращенными в эту сторону. Средняя, самая высокая, прямоугольная, шапкой подымается со дна оврага, почти достигая его верха. Она, словно ртом, вбирает в себя ручей, вливающийся в небольшое отверстие, которое чернеет в подножии башни. Внимательно смотрят бойницы. Стены подымаются с двух сторон по крутым склонам, напоминая гигантские раскинутые руки. Вслед за стенами по круче оврага карабкаются кусты ольхи. Вверху, по углам крепости, над плоскими зелеными холмами бастионов, видны круглые приземистые башни.

Выдающийся ансамбль древнерусского зодчества, Псково-Печерский монастырь построен в семидесяти километрах к западу от Пскова. В 1473 году была освящена пещерная Успенская церковь. Этот год считается датой основания монастыря. «В лето 7027 [в 1519 году]... того же лета начаша Мисюрь Мунехин, великого князя дьяк псковский, да его подъячей Ортюша Псковитин назирати убогое место, незнаемо никем же, под немецким рубежом»³⁰. «В лето 7031[в 1523 году] поча здати монастырь печерской, во псковской земли, под немецким рубежом, припомогаше старцу Филарету и прочим и Мисюрь дьяк великого князя; а церковь у горы боле ископаша. А преже того церковь была в земли, а монастырь был на горе, а церковь преподобных отец Антония и Феодосья»³¹.

Посвящением церкви Антонию и Феодосию — основателям Киево-Печерской лавры строители Псковского монастыря подчеркивали его преемственность и его значительность. (Главная церковь Киево-Печерского монастыря была тоже Успенской.) Умный и дальновидный московский дьяк оценил место «под немецким рубежом» и принял в строительстве монастыря большое участие. Снеся монастырь в «подол меж гор», его приблизили к воде, что дало возможность выдержать осаду в 1581 году.

Крепость Псково-Печерского монастыря выросла в XVI веке перед вражеской крепостью Нейгаузенном, по данным



Генплан
Псково-Печерского
монастыря

летописца, «всего лишь в семи верстах». (На самом деле от Печор до Нейгаузена километров двадцать.) Строительство стен Печерского монастыря шло в самом начале Ливонской войны с 1558 по 1768 год. Существует мнение, что игумен монастыря Корнилий построил каменные стены по собственному почину, за что и был казнен Иваном Грозным, заподозренный в измене. Однако крепость получила значение не только для Пскова, но и для всего Русского государства. Стефан Баторий безуспешно пытался ее взять. Стойкая защита монастыря, да еще и вылазки из него в тыл врага приблизили заключение мира. Стратегическое значение монастыря оценил Петр Первый. При нем вокруг башен срочно были возведены земляные укрепления.

В 1592, 1611 и в 1615 годах на монастырь нападали шведы. В первый раз они напали врасплох тотчас по окончании перемирия, и им удалось захватить и ограбить монастырь. Но следующие попытки были безуспешными. Не



*Изображение
Псково-Печерского
монастыря на иконе
из часовни
Владычного Креста
(восходит к XVI в.)*

взял монастырь ни Лисовский, захвативший острог и торги, ни пан Ходкевич, пять недель осаждавший крепость с сильной осадной артиллерией. Монастырь в это время был хорошо укреплен и снабжен всем необходимым.

В 1701 году шведы снова подходили к Печорам: били из пушек по башням, вырубали железные ворота, но защитники крепости сделали вылазку, отогнали осаждавших, побив многих. В 1703 году шведы в последний раз напали на Печерский монастырь и снова были отражены. А в 1709 году прогремели пушки Полтавы.

Псково-Печерский монастырь расположен на краю небольшого аккуратного городка Печор, разросшегося из монастырской слободы. Перед главным входом лежит не то чтобы площадь, а, скорее, площадка, свободный участок с двумя церквями — каменной и деревянной, вытянувшимися против монастыря по левой руке. Здесь останавливаются машины туристов и телеги окрестного населения. Обычно лошади пощипывают траву в тени деревьев, возле



Святые ворота
Псково-Печерского
монастыря

крепостного рва, похожего на канаву, в котором все же поблескивает вода. По правую руку от ворот, между рвом и крепостью, зеленеет небольшая горка, напоминающая вал. (Это остатки бастиона, который Петр заложил собственноручно.) Она плотно заросла деревьями. Ближе к воде темнеет несколько елок. Даже в летние дни здесь тенисто.

Башня Святых ворот с большим киотом над въездной аркой — высокая, нарядная, всегда праздничная. Она оштукатурена и свежесвыбелена. На шероховатой поверхности играют тени. Стены со значительными откосами рождают ощущение устойчивости и вместе с тем стройности, даже легкости — благодаря деревянной галерее сверху и несколько вытянутой фигурной главе. И глава и деревянные детали ярко выкрашены. Но под этим наметом чувствуется сильное тело оборонительного сооружения.

Башня как-то сродни выросшим рядом елкам. От нее веет сказочностью, быть может, благодаря ее игрушеч-

ному декору, который появился века на два позже, чем она сама.

Слева над глухой стеной голубеет маленькая главка церкви Николы Вратаря, а рядом с нею поднимаются два уголка верха небольшой звонницы, словно два заячьих ушка. Справа, на некотором отдалении от башни Святых ворот, стену раздвинула колоннада классического собора. Вверху крепостной стены обнажился светло-серый плитняк, выступая из-под больших пятен желтовато-золотистой штукатурки. Переход к Святым воротам выгорожен тумбами. Когда-то здесь был мост через ров.

Войдя в Святые ворота, попадаешь в особый мир. Монастырь действующий, и, вступая на его территорию, словно погружаешься в толщу веков.

Территория монастыря делится на две части: верхнюю, возле Святых ворот, куда после войны 1812 года выполз большой Михайловский собор с классическими колоннами; и нижнюю, лежащую глубоко на дне естественной чаши, той, через которую протекает ручей. Его почти отвесные берега густо заросли деревьями.

За Святыми воротами образовалась площадка, вымощенная булыжником. Проезд в воротах и дорожки выложены каменными плитами. Верхняя часть монастыря невелика. Площадка у ворот раздваивается: одна дорожка уводит вправо, другая — влево. Справа — аллея, обсаженная старыми березами, ведет вдоль стен к торжественной лестнице и белеющей колоннаде Михайловского собора. Слева — короткий пологий спуск подводит к небольшой приземистой арке внутренних ворот, устроенных в подцерковье Никольской церкви. За ней начинается спуск вниз.

Церковь Николы Вратаря удивительна своей мягкой красотой. В ней есть и цельность, и простота, и скромная нарядность, и тихая приветливость. Дорогу, идущую под уклон, замыкает ее беленая шероховатая стена с вырезанным внизу черным арочным проемом, над которым уютная кровелька киота отбрасывает легкую голубоватую тень. Крепостная стена слева и звонница справа, чуть расходясь, образуют подобие широкой ниши, подводя посетителя к арке. Стройная светлая звонница с двумя небольшими позеленелыми колоколами выступает навстречу, чуть прикрывая крыльцо церкви. Ее колокола монахи-партизаны отбили вместе с обозом и пленными у Стефана Батория в 1581 году.

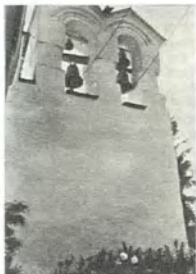
Церковь Николы замечательна по своему назначению: охраняя внутренние ворота, она составляет единое целое с



*Церковь
Никола́ы Бра́таря
Псково-Печерского
монастыря.
1565. Зодчий
Павел Заболотный.
Фото А. П. Грекова*

Никольской башней. Раньше к звоннице примыкала стена Острога, которая соединялась с круглой, так называемой Тюремной башней, расположенной между Святыми воротами и Михайловским собором, образуя второй ряд укреплений. Площадка, на которой сейчас мирно воркуют голуби, служила неожиданной ловушкой для врага, прорвавшегося в Святые ворота. Стена Острога прикрывала тело Никольской церкви, которая оказывалась на внутренней территории монастыря. Арка ворот фактически прорезана не в самой церкви, а в нижней части башни, соединенной с церковью (башня выступает за крепостные стены полукругом). Внутренний проезд образует колено, проходя под башней и в подцерковье. Между ними он ломается под прямым углом. Сохранились петли тройных ворот.

Никольская церковь была построена в 1564 году. Известен ее создатель — Павел Заболотный «во иноцех Пафнутий», способствовавший «в строении храма сего» игумену Корнилию. Большинство памятников древнерусской



Звонница церкви
Николы Вратаря.
Фото А. П. Грекова

архитектуры осталось безымянным, но имя этого замечательного зодчего сохранил летописец монастыря. Видимо, Павел принимал участие в возведении всей крепости, с которой церковь непосредственно связана, руководя строительством вместе с Корнилием, который, надо думать, не оставался только пассивным заказчиком. (Он сам был художником — писал иконы.) Павел похоронен в пещерах монастыря, недалеко от входа. Это место известно, и хорошо бы восстановить его могилу.

Никольскую церковь писал Рерих со звонницей, еще забранной досками. Ее реставрация, произведенная после войны, — одна из наиболее тактичных и удачных в Пскове.

В темном проезде под Никольской башней теплятся свечи. Арка, выводящая на свет, обрамляет вид на внутреннюю территорию монастыря, которая открывается полностью, когда облетает листва деревьев. Дорога, выделенная белеными тумбами, ведет вниз вдоль откоса, поросшего

деревьями. Странно, что главная дорога, идущая по внутренней территории монастыря, называется Кровавой. Это напоминает о далеко не безобидных событиях и связано с казнью настоятеля монастыря старца Корнилия в 1576 году. Есть предание, которое рассказывает, что царь сам убил Корнилия, встречавшего его у врат монастыря.

Сердце монастыря лежит внизу, в естественной чаше. Живописные главки мягко пестреющих храмов подымаются со дна ее, как диковинные цветы. Нижняя территория тоже делится на две части: более обширную, которую огибают разновременные постройки, и меньшую, возвышающуюся, как стена алтаря, приподнятая на несколько ступеней. Здесь сосредоточены основные художественные ценности монастыря, его наиболее древние постройки, которые разворачиваются веером. Туда устремляется дорога.

Прежде всего в глаза бросается огромная звонница с высокой главкой и башенкой с часами. Она выделяется

*Центральная часть
Псково-Печерского
монастыря*

→

своей белой поверхностью, объединяя все пестрое и мелкое. Звонница сдвинута влево и стоит почти прислонившись к природной зеленой стене. Несколько ниже, на первом плане, растут темные островерхие ели. Их зубцы удивительно перекликаются с завершением звонницы. Рядом алеет праздничное здание Благовещенской трапезной церкви с маленькой главкой. Справа от звонницы широко растянулась фасадная плоскость Успенского собора, которую перекрашивают то в золотистый, то в розовый цвет. На светлых стенах ярко выделяются декоративные вставки наружной росписи. Плоскость фасада завершают поставленные в ряд ярусные главы с живописью на граненых барабанах. Дорога приводит именно сюда, к собору, к очень широкой торжественной лестнице, по которой нужно взойти на верхнюю площадку, приподнятую, словно солея перед церковным иконостасом. Средняя часть лестницы перегорожена цепями, висящими между каменным тумбами. По бокам оставлены проходы. На площадку





*Крыльцо ризницы
Псково-Печерского
монастыря.
Фото А. П. Грекова*

ведет деревянный переход от покоев настоятеля. Почти в центре легкой дуги, образованной плоскостью Успенского собора и звонницей, открывает праздник нарядное здание ризницы. Это приземистая прямоугольная башенка с большими квадратными окнами и фантастическим завершением, которое представляет собой нечто среднее между куполом и шатром, увенчанном заостренной главкой. Беленые междуэтажные тяги ярко выделяются на красно-кирпичных стенах. Рассеченные на квадратики сближенные окна в пышных наличниках кажутся подвешенными, как птичьи клетки. Архаическое крыльцо на толстых приземистых столбиках, ушедших в землю, похоже на теремок. Его сдвоенные верхние арки словно вырезаны в глыбе камня.

Ризница стоит у самой лестницы на нижней площадке, но ее крыльцо, объединяющее второй и третий этажи, выходит на верхнюю площадку. Оно обращено к звоннице и связано с ней не только своим характером, но и веревками колоколов, которые протянуты сюда над сравнительно



Успенский собор
Псково-Печерского
монастыря
(основан в 1473 г.)

узким проходом. Ризница лепится к рельефу, объединяя собой верхнюю и нижнюю площадки. Перепад проходил по берегу ручья, но ручей забрали в трубу, остался только колодец, из которого качают воду под круглым деревянным навесом, устроенным под елями.

Главная Успенская церковь, «ископанная в земле», сложилась из «первозданных пещер», расширенных и укрепленных. (Земляные столбы обложили камнем.) У нее только одна стена — фасадная, приставленная к пещерному храму, в котором очень тесно. Поэтому в особо торжественных случаях службу выносят наружу, превратив фасадную плоскость в подобие иконостаса. (Чтобы ее расширить и придать храму большую значительность, в середине XVIII века над Успенской церковью надстроили второй этаж для Покровской церкви.) Дверь возле звонницы ведет в пещеры, в которых хоронят братию. Звонница построена в XVI веке. В Петровское время она получила надстройку для колокола, подаренного монастырю

Петром. Внутри кроме хозяйственных помещений прежде был придел Варлаама Хутынского. Благовещенская трапезная церковь построена в 1540 году и обновлена в конце XVII — начале XVIII века. Она замечательна тем, что придел у нее находился над основным помещением, в третьем ярусе. Этот редкий вид столпообразных церквей есть в Снеготорском, Мальском и Крыпецком монастырях. Дата постройки ризницы неизвестна, но она горела в 1688 году. Следовательно, ее окончательный архитектурный образ относится к концу XVII века.

Архитектурный ансамбль монастыря складывался в течение веков и в конечном итоге получил композицию храма под открытым небом, ушедшего в землю.

Монастырь интересно обойти кругом, следуя по тому пути, по которому его когда-то обходили крестным ходом. И тогда увидишь и почувствуешь крепость во всю ее мощь. И снова окажешься на крутом берегу — со стороны, противоположной пещере. Дорога меж кустов сбегает, как водопад. Внизу стоит башня с хозяйственными воротами, из-под которой вытекает ручей. Моста нет, а место такое интересное, что побывать здесь нужно. Это можно сделать и не обходя крепости, а пройдя слева от Святых ворот, обогнув Никольскую башню и очутившись на круче. Противоположный берег подымается отвесным срезом розово-рыжего песчаника, оставив полоску для дорожки и кустов возле крепости. Вид на монастырь открывается необыкновенный. Спрятанный за каменными стенами и высокими откосами берегов, погруженный в землю, монастырь вдруг раскрывает свою сердцевину, как самое заветное. Над уходящей вниз крепостной стеной подымается сияющий иконостас его главных построек во всем своем великолепии.

6. К Пушкину

Вновь вижу вас,
Густые роши,
Озер прозрачных берега
И речки ярко-синий росчерк
Через зеленые луга.

СВЯТОГОРСКИЙ МОНАСТЫРЬ. Над оживленным асфальтированным шоссе, в том месте, где оно делает широкий поворот, миновав поселок, подымается высокий холм, поросший большими деревьями. На самой его вершине поблескивает шпиль колокольни и тускло серебрится церковная глава. Крутой зеленый скат уходит вниз с другой стороны шоссе. А далее разбросаны холмы с белоствольными березками, розоватыми соснами и душистой земляникой, растущей у самого края поселка. Это Синичьи горы, которые стали называться Святыми горами с тех пор, как в 1569 году по повелению царя Ивана Грозного на самой высокой из них был основан Святогорский монастырь с Успенским собором на вершине холма. Участок вокруг холма огорожен белой каменной стеной с двумя воротами³². В ограду вделано двухэтажное здание гостиницы. На монастырском дворе разбит сад, восстановлен каменный корпус. В описи 1790 года мы читаем: «...ограда деревянная, рубленая в тарасы, в ней ворота — одни каменные, а двое деревянные. В той же ограде торговых рубленых лавок 68»³³ Здесь в ярмарочные дни в красной рубахе и соломенной шляпе, смущая соседних помещиков, похожий на цыгана, ходил Пушкин, прислушиваясь к народному говору.

На соборный холм ведут две крутые многоступенчатые лестницы, сложенные из дикого камня. Одна из них сохранилась от XVIII века, она подводит к входу в собор.

Собор прост и крупен. Он выстроен в древней народной традиции, но гигантское подножие холма делает его необычайным, вознося над окрестностью. У его строгих белых

апсид погребено горячее сердце России, ее великий поэт. На изящном памятнике, увенчанном невысоким беломраморным обелиском, написано: «Александр Сергеевич Пушкин, родился в Москве 26-го мая 1799 года, скончался в С.-Петербурге 29-го января 1837 года». Прах его лежит рядом с прахом его предков. Здесь погребены его дед, неистовый Иосиф Абрамович Ганнибал, его бабка Мария Алексеевна Ганнибал, урожденная Пушкина, и его мать, а в соборе — его маленький братик. Здесь в 1836 году, похоронив мать, он купил место для себя, словно предчувствуя свою близкую гибель.

«И хоть бесчувственному телу
 Равно повсюду истлеть,
 Но ближе к милому пределу
 Мне все б хотелось почивать.

И пусть у гробового входа
 Младая будет жизнь играть
 И равнодушная природа
 Красою вечною сиять».

Собор
 Святогорского монастыря.
 1569—1570

→

Собор построен в XVI веке. С течением времени он стал более приземист, словно состарился, так как кровлю его упростили, срезав ее верха. На восток выступают три гладкие алтарные полукружия, среднее даже лишено аркатуры, которую выкладывали почти у всех псковских храмов, и выглядит еще замкнутее, еще проще. Только самые верха апсид и барабана украшены узкой полоской принятого во Пскове простого декора.

Ярусная колокольня с классическими полуколоннами завершена шпилем. Ее возводили во времена Пушкина, на протяжении большей части его жизни, начав с XVIII века и окончив в 1821 году. Вверху были «часы боевые русские»³⁴. Колокольня поставлена над входом, над архаическим притвором. Внутри собора четыре мощных столба несут высокие своды, раздвигая их ступенями арок. С западной стороны устроены деревянные хоры с двумя каменными помещениями по углам. Вверху беленых стен чернеют отверстия голосников. Собор пуст, просторен и





Святогорский монастырь
Могилы А. С. Пушкина

значителен. Мне посчастливилось слышать, как приехавшие в Советский Союз абиссинцы, соотечественники Абрама Петровича Ганнибала, прекрасными низкими головами пели здесь Пушкину «вечную память». Своды стали звучными. Архитектура ожила.

Экспозиция музея, посвященная Пушкину и истории восстановления собора, очень тактично размещена в боковых крыльях, преобразованных из приделов, пристроенных в XVIII веке. В крохотном сводчатом помещеньице поэтически воссоздана «келья Пимена».

Во время Великой Отечественной войны собор и колокольня были сильно разрушены, могила Пушкина заминирована. Ее начали спасать, когда вблизи еще гремели орудия. После войны был восстановлен собор, в нем устроили музей. Сотрудники музея вкладывают в свою работу массу любви, труда, вкуса. Народная тропа к могиле поэта не зарастает и зарости не может. Есть опасение, что она будет слишком растоптана. Одна экскурсия сменяет другую, и

уже нет возможности побыть на могиле в тиши и уединении. Но если уединение трудно достижимо (всякий хочет побывать здесь), то безмолвие необходимо. Вспоминается надпись близ могилы Льва Толстого в Ясной Поляне: «Зона тишины». Сюда хочется прийти молча, сосредоточившись в своей душе, — поклониться великому праху. Экскурсии к могиле неуместны.

Святые горы — место, истинно святое для всего русского народа, — теперь переименовали в «Пушкинские горы», или «Пушгоры», хотя, казалось бы, название «Святые горы» можно было оставить, вложив в него новый смысл.

«МИХАЙЛОВСКИЕ РОЩИ». Вблизи Святогорского монастыря от шоссе отходит дорога на Михайловское. Сначала она идет лесом, потом полем, потом вступает в «Михайловские рощи», у опушки которых устроен кемпинг и останавливается автобус. Дальше проезда нет — к Пушкину следует идти пешком. Это очень хорошо.

Начинается лес — с высокими обомшелыми соснами, с зарослями черники, со звёздными полями подснежников по весне, с аллеей ганнибаловских елей, встречающих примерно на середине пути. Около усадьбы лес переходит в парк.

Вот он — такой теплый, серый деревянный домик! И кольцо лип по краю круглого партера, обходящих могучее развесистое дерево, растущее в его середине, и простое скромное крылечко. Здесь некогда среди морозной зимы, заслышав колокольчик друга, выбежал на крыльцо опальный Пушкин, босой, в ночной сорочке. Здесь коротал он вечера со своей верной няней.

Четыре трогательные деревянные колонки с другой стороны дома поддерживают островерхий фронтон над деревянной лестницей, спускающейся к реке.

Вот черный пруд среди серебристых тополей, горбатый мостик и «аллея Керн», похожая на колоннаду; вольно голубеющая Сороть и стога за ней — под грустными влажными небесами; и синее озеро Кучане с зеленой горкой парка Петровского; и дорога меж лозняков, по краю озера; старые березы, вышедшие навстречу, и прекрасные регулярные аллеи «осмнадцатого века».

Нежное озеро Маленец с обходящей его дорогой — по другую сторону усадьбы; приветливый студеный колодец возле самого озера и «холм лесистый»; Савкина горка, с которой открывается задумчивая ширь заливных лугов. Здесь некогда поп Савва поставил каменный крест над

могилой воинов³⁵. Пушкин мечтал купить это место, построить на Савкиной горке «хижину» и в ней творить.

А далее над Соротью виднеется пышный парк Тригорского с его липами, дубами и елями. Ему предшествует городище Воронич — средняя из трех гор. Воронич — город, разрушенный Стефаном Баторием в 1581 году. Даже не верится, что наверху в крепости было 200 осадных дворов, а внизу на посаде — 400. Теперь середину городища занимает старинное кладбище, на котором покоится прах владелицы Тригорского Прасковьи Александровны Осиповой, преданного друга Пушкина, любившей его нежной материнской любовью.

В Тригорском недавно восстановлен барский дом на старом фундаменте, а неподалеку, в парке над Соротью, в тени огромных деревьев стоит «онегинская скамья». «С этого места, особенно любимого тригорской молодежью, много глаз устремлялось на дорогу в Михайловское», хорошо видную отсюда, и «много сердец билось трепетно, когда по ней, огибая извивы Сороти, показывался Пушкин»³⁶.

Расчищена площадка «танцевальной залы», обсаженной стройными липами, а далее, за прудом, через мостик, лежит «главная аллея» — большая прямоугольная лужайка с широкой дорожкой посередине. Она похожа на парадную залу. Весной наполняющий ее влажный воздух до предела пронизан пением птиц, а осенью, когда липы уже сбросили свое золото под ноги, торжественно пламенеют могучие дубы на фоне темной зелени елей. Здесь обитатели Тригорского гуляли, катались верхом. Правда, все это уже не «древний Псков». Но не случайно поворот в творчестве Пушкина от романтизма к реализму совершился именно здесь, на псковской народной почве, где были созданы главы «Евгения Онегина». Здесь родилась и окрепла русская душа Татьяны Лариной. Здесь Пушкин создал великую народную драму «Борис Годунов».

7. Дороги войны

Здесь солдаты приняли бой.
(Не вернулся домой никто.)
По траве луговой, живой
Разрывы цветов.

«Если же по злему умыслу я нарушу эту мою торжественную присягу, то пусть меня постигнет суровая кара советского закона, всеобщая ненависть и презрение трудящихся».

(Воинская присяга)

Дороги к прекрасному и военные дороги — что общего между ними? Сходятся ли они? Переплетаются ли между собой? Да, если по военным дорогам идут во имя защиты человечности, во имя спасения своей земли, своей и всеобщей культуры — высших проявлений человеческого духа, для защиты прекрасного и во имя его созидания; и жизнь людей, идущих по этим дорогам и павших на них, прекрасна, как подвиг.

Псков со своими «пригородами» издревле служил северо-западным щитом русской земли. Подвиги Александра Невского и Александра Матросова совершены на Псковщине. Псковичи беспрестанно отбивали врагов — немцев, литовцев, шведов. В 1581 году Псков держал оборону против стотысячной армии польского короля Стефана Батория; в 1615 году выдержал осаду шведского короля Густава-Адольфа. А в 1918 году, когда по стране прогремел клич «Социалистическое отечество в опасности», когда враги рвались к Петрограду, под Псковом и Нарвой родилась Красная Армия.

В годы Великой Отечественной войны, когда осатанелый враг снова рвался к Ленинграду, надеясь взять его сходу, Псковщина послужила барьером, в кровопролитных боях отстаивая каждую пядь своей земли. Бои на Псковщине ослабили удар гитлеровцев на Ленинград.

Немецко-фашистская оккупация Псковщины длилась три года. (Псков был взят 9 июля 1941-го и освобожден 23 июля 1944 года.) Все эти годы шла упорная борьба псковских партизан и псковского подполья.

Дороги войны... Они шли на Псковщине повсюду — не нужно делать лишнего шага, чтобы ступить на них. Выйдешь на берег Великой, глянешь в сторону Мирожского монастыря, спокойно белеющего над водой, на новые мосты, перекинувшиеся через реку, на оживленный разросшийся город — и с благодарностью вспомнишь о подвиге младшего лейтенанта Байкова. О нем надо знать.

Это было 8 июля 1941 года. Немцы рвались к Пскову. Река Великая — последний оборонительный рубеж наших. Командование фронта отдало приказ взорвать все мосты через Великую и ее притоки. Семь мостов было взорвано. Остался один — железнодорожный — через Великую. Он был подготовлен к взрыву. Мост охраняла группа саперов под командованием комсомольца младшего лейтенанта Байкова. Немцы подступали. Байков получил приказ взорвать мост. В это время к Великой с боем вышла наша артиллерийская часть. Байков принял решение: пропустить часть, а потом взорвать мост. Под бомбежкой, артиллерийским и минометным огнем саперы укладывали настил по шпалам для прохода артиллерии, которую удалось переправить, но вслед за ней на мост ворвались вражеские танки и мотопехота. Дело решали мгновения. Провода оказались перебитыми, и электровзрыватель отказал. Тогда Байков со своими саперами бросился на мост. Перебегая от фермы к ферме, они поджигали бикфордов шнур вручную. Мост взлетел на воздух вместе с вражескими танками и мотопехотой. Байков погиб... Ему было посмертно присвоено звание Героя Советского Союза³⁷.

...Пойдешь по улице Гоголя взглянуть на старинные дома «Солодежню» и дом Печенко, а тут же на углу, под № 11, стоит вытянутое двухэтажное здание, в котором в квартире А. М. Яковлевой, простой русской женщины, встречались псковские подпольщики. Хозяйку квартиры немцы расстреляли³⁸.

Взрывы мостов. Горящие самолеты, обрушивающиеся с полным запасом бомб на скопление вражеской техники. Плающие деревни... Партизанские тропы... И победоносное «ура» — наши форсируют Великую...

А ныне по дорогам — памятники, памятники,obelisks, могилы Героев Советского Союза, просто героев и просто людей.

Когда видишь на улицах современного города нарядных девушек, слышишь в городском саду голоса детей, весело кружащихся на каруселях, выпитываешь могучую силу свидетелей псковского веча — памятников древней народ-

ной архитектуры, надо вспомнить тех, чьими силами это добыто, чьими руками сохранено.

Вечная слава героям, павшим в борьбе за честь и независимость нашей Родины!

Мы выбрали маршрут по большому кругу, вернее, по большому прямоугольнику: Псков — Себеж (через Остров), Себеж — Великие Луки, Великие Луки — Порхов (через Дедовичи), Порхов — Псков (с ответвлениями в стороны). Хотелось побывать в городе руководителя подпольной комсомольской организации Острова Героя Советского Союза Клары Назаровой, захватить оба партизанских края (близ Себежа и Дедовичей), посетить места, связанные с именем Александра Матросова (район Великих Лук). И хотя этот заключительный маршрут по дорогам Псковщины был военным, мы останавливались и у тех памятников архитектуры и истории, которые встречались поблизости и о которых я по ходу дела расскажу.

Весь маршрут (более тысячи километров) мы совершили на газике. Этот путь можно проехать и на местных автобусах, добираясь на них до основных пунктов, однако отклонение в «глубинки» придется на местах организовать самим.

ОСТРОВ. От Пскова до его древнего «пригорода» Острова километров пять-десять с небольшим. Его называли «южным щитом» Пскова. Этот щит был выставлен против Литвы и Ливонского ордена. Первоначально город размещался на небольшом острове на реке Великой, которая служила естественной защитой. Некогда здесь стояла каменная крепость с пятью башнями. От нее сохранился собор XVI века. На реке были запруды и много мельниц.

Постепенно город разросся и вышел на берега. На правом берегу около реки раскинулась большая рыночная площадь с крупным полубарочным собором, в котором ныне устроен музей. В XIX веке остров соединили с берегами цепным мостом — гордостью «островитян». Его разрушили во время войны, но потом восстановили. Вокруг площади вырастают новые дома, сбегая ступенями к реке. На их фоне стоит памятник из серого гранита: на прямоугольном постаменте высоко поднята собранная фигура девушки. Лицо строго и решительно. А с фотографии, помещенной в музей, и со страниц книги, которая у меня с собой, смотрит прелестное лицо. Светлый лоб, окаймленный мягкими

пушистыми волосами, ласковые глаза, искрящаяся улыбка. Это Клава Назарова — Герой Советского Союза, получившая это звание посмертно.

Клава родилась в 1918 году, а в 1942-м — погибла. Веселая и общительная, она до войны работала в Острове пионервожатой, была членом райкома комсомола, мечтала поступить в физкультурный институт. После захвата Острова немцами Клава со своими друзьями организовала подпольную группу. Молодые патриоты связались с партизанским отрядом, который действовал неподалеку от Острова. Они занимались разведкой, похищали у немцев документы и оружие, вели пропаганду среди населения, распространяли наши листовки. Они подожгли несколько складов, устроили крушение поезда и, выследив мощную фашистскую радиостанцию у Гороховского озера, сообщили ее координаты и помогли нашим самолетам ее разбомбить.

Когда в городской больнице оказались советские военнопленные, Клава устроилась туда медсестрой и вместе со своими товарищами организовывала побеги раненых красноармейцев. С их помощью спаслось несколько десятков человек. Но одна группа, направлявшаяся через фронт, наткнулась на засаду. У них было письмо 3-й Партизанской бригаде, подписанное молодыми подпольщиками, в котором они отчитывались в своих действиях и клялись в верности. Вскоре начались аресты. В ноябре 1942 года гестаповцы арестовали Клаву, ее мать и других. Более месяца шли допросы и пытки, а утром 12 декабря 1942 года немцы согнали на площадь более трех тысяч жителей города и публично казнили комсомольцев. Они были повешены. В последнюю минуту зазвенел над толпой голос Клавды-пионервожатой: «Дети, смотрите и запоминайте, как уничтожают советских людей!» Но сопротивление оккупантам не было сломлено. Во главе подпольщиков встала подруга Клавды — Людмила Филиппова. На их след гитлеровцы напали осенью 1943 года и расстреляли в семи километрах от Острова на Палкинском шоссе. Но оставшиеся в живых продолжали борьбу.

Известно, что комсомольцы под видом вечеринок собирались в домике Назаровых на берегу Великой (улица Урицкого, дом 1/21). Мы нашли эту улицу. Домика найти не удалось. Нумерация домов переменилась. На углу улицы, на нечетной ее стороне — сад. Дом №1 (без дроби) стоит на полугоре с сильным отступом от угла. Он свежеевыкрашен, с веселым садиком. В этом доме — детские ясли. Жаль, что на месте домика Клавды нет мемориальной доски.



*Остров.
Памятник воинам,
погибшим в гражданскую
и Великую Отечественную
войнах*

На той же площади стоит очень хороший памятник воинам гражданской и Великой Отечественной войн. Низкой оградой выделено заповедное место. В середине — невысокая стела с барельефом — фигуры воинов с опущенным знаменем. По сторонам — могилы с небольшими беломраморными плитами в изголовьях.

Из Острова двигаемся на юг — по направлению к Опочке. Между Островом и Опочкой у Новгородки можно свернуть налево, сделав заезд в Пушкинские горы (Святогорский монастырь), Михайловское, Петровское и Тригорское. За Новгородкой пошли лесные дороги. Примерно на полпути (поближе к Опочке) вправо отходит дорога на Велье — древний «пригород» Пскова.

ОПОЧКА. Древнерусский город Опочка упоминается в летописи с начала XV века. Псковичи заложили его в 1414 году — через восемь лет после того, как великий

князь литовский Витовт разгромил Коложе — южный «пригород» (крепостцу) Пскова. Место для новой крепости выбрали на вершине холма в излучине реки Великой. Концы излучины соединили рвом — получили остров. На вершине холма насыпали высокий вал, срубили деревянные стены и башни. В крепость вело двое ворот: Большие и Малые. У Больших ворот соорудили деревянный мост, но не обычный, а висячий: он держался на веревках. (Мост этот, видимо, находился там, где теперь сделана плотина.) С другой стороны моста, на берегу, образовался посад. Когда в августе 1426 года большое литовское войско подошло к городу, опочане не убрали мост, а сами засели за Валом. Когда литовцы вместе с татарами, которых они привели, бросились на мост, защитники крепости перерезали веревки, и все бывшие на мосту попадали в реку, да еще на острые колья, вбитые в дно Великой. После этого жители Опочки бились два дня и две ночи и отстояли свой город. Опочецкий Вал много раз служил городу, послужил он и в последнюю войну. Фашисты думали форсировать Великую с ходу, но горстка советских бойцов укрепились на Валу и в течение суток отбивала врага. Задержав немцев, они помогли нашим частям отойти и закрепиться на новом рубеже.

Во время немецкой оккупации в Опочке работала подпольная группа, в которую входили Рая Гаврилова, Маша Кузьмина и их товарищи. Группа действовала двадцать месяцев — более полутора лет, но была разгромлена. Только Маше удалось скрыться.

На Коммунальной улице, при подъезде к Опочке со стороны Острова, в складском помещении был концентрационный лагерь, в котором погибло много советских людей. Вокруг Опочки действовали партизаны. Против них немцы бросали большие силы, но не добились успеха. Тогда, как и везде, каратели обрушились на население окрестных деревень. Жителей деревни Артюхово согнали в сарай, забили двери и сожгли.

Опочка освобождена 15 июля 1944 года. В боях за Опочку участвовали партизаны. На Валу установлен памятник героям гражданской и Великой Отечественной войн.

СЕБЕЖ. Себеж — псковская Венеция (раз псковская, стало быть, в миниатюре). Безмерно большое озеро, и на нем чуть змеится узкий полуостров с одной-единственной улицей. Ближе к середине полуостров начинает приподыматься из воды, а в самом конце его, словно голова, высится



Себеж

холм, на котором когда-то стояла крепость. Себеж долго был под властью Польши, и поэтому то, что в Опочке называется Валом, здесь величается Замок. Себежский Замок основывали дважды. Он был известен в 1414 году, когда его взял Витовт. (С этим связано первое упоминание города в летописи). В 1534 году в малолетстве Ивана Грозного (при его матери Елене Глинской) Себеж был снова отвоеван. На следующий год здесь поставили деревянную крепость. В честь царственного дитяти ее назвали «Ивангородом». Еще через год себежане отбили двадцатитысячную рать польского короля Сигизмунда I, но после Смутного времени (по Деулинскому перемирию, заключенному в 1618 году) Себеж вместе со Смоленском отошел к Польше. Вместе со Смоленском он был вновь отвоеван в 1654 году.

Горизонталь домов, вскарабкавшихся на полуостров, держит солидная четырехгранная колокольня, покрытая невысоким шатром. Она стоит в том месте, где улица делает подъем. Колокольня принадлежала Троицкому

собору XVI века, возведенному в честь победы себежан над Сигизмундом I. Стены собора достояли до нашего времени. Псковские реставраторы подумывали устроить в нем кино, но собор был снесен. Сохранилось здание костела XVIII века.

Теперь город вышел на берег. Лучший вид на Себеж открывается с Петровской горки — холма петровских укреплений (Петр сам был в Себеже). Горка находится недалеко от рынка, к ней ведет улица Седьмого ноября.

Холм Замка круглый. Над ним — полная свобода ветру! По скату растет полынь. Внизу у воды кудрявятся ивы. Дальние берега изогнутые, холмистые. Они то освещены солнцем, то затенены, то золотятся, то синеют. Озеро плещется, как море. Небеса безмерны. Воздух пронизан влагой. Стоит побывать на Себежском озере на восходе и на закате!

ПСКОВСКИЕ ПАРТИЗАНЫ. Партизанское движение на Псковщине началось с первых дней оккупации. Партизанские отряды повсеместно образовывались из истребительных батальонов, которые создавались из местного населения для борьбы с вражескими лазутчиками, диверсантами, парашютистами. Отбирали самых крепких, надежных. Иногда такие отряды формировались в еще не занятых районах при приближении врага. Зачастую они вели бои вместе с частями Советской Армии, прикрывая ее отход. Отряды пополнялись воинами, оказавшимися в тылу вражеских войск. В подполье уходил местный партийный и советский актив. Он составлял ядро первых партизанских отрядов, был их организатором. Некоторыми отрядами командовали пограничники, обладавшие военным опытом. (Отряд лейтенанта Долгоорукова в Великолукском районе и другие.) Такие отряды сразу проявляли боевую активность. Другие начинали с разведки, со сбора оружия; постепенно набирая силы и опыт, они разворачивали диверсионную деятельность в тылу врага. Сначала отряды были небольшими: пятнадцать-двадцать человек, редко больше тридцати, а иногда и меньше десяти. Их кормило и одевало местное население.

Создание партизанских отрядов не было просто стихийным. В директиве Совнаркома Союза ССР и ЦК ВКП(б) от 29 июня 1941 года говорится: «В занятых врагом районах создавать партизанские отряды и диверсионные группы для борьбы с частями вражеской армии, для разжигания партизанской войны всюду и везде, для взрыва мостов,

дорог, порчи телефонной и телеграфной связи, поджога складов и т. д. В захваченных районах создавать невыносимые условия для врага и всех его пособников, преследовать и уничтожать их на каждом шагу, срывать все их мероприятия...» Так оно и было.

Вот строки письма немецкого солдата, убитого партизанами: «Мы ведем самую ужасную войну из всех войн: лучше быть на самом фронте, чем здесь. Там я знаю, что на таком расстоянии находится враг. Здесь он — всюду, вокруг нас. Из-за каждого укрытия нас выслеживают партизаны. Едем и... вдруг раздастся несколько выстрелов. Обычно эти выстрелы попадают...» Немцы называли партизан «вторым фронтом» в тылу своей главной линии обороны.

Партизанские отряды формировались и на советской территории — на Большой земле и перебрасывались через линию фронта. Их возглавляли командиры Советской Армии. Через несколько месяцев после начала войны мелкие партизанские отряды стали сливаться в бригады. Это усилило их боеспособность. (Мелким партизанским отрядам с наступлением зимы стало труднее уходить от карателей — выдавали следы, как их ни старались запутать). В начале 1942 года в партизанских бригадах стали создаваться полки — это говорит об их возросшей численности.

Сперва партизаны были вооружены только винтовками и тем оружием, которое они подбирали на поле боя, которое собирало и передавало им население и тем, которое было сохранено на тайных складах. Постепенно они начали получать и самое современное оружие. Его доставляли самолеты. У партизан были даже пушки.

В нынешней Псковской области действовали Ленинградские и Калининские партизанские бригады, что соответствовало старому административному делению³⁹. К 1944 году Ленинградских бригад было тринадцать. В них воевало тридцать пять тысяч человек. В шестнадцати Калининских бригадах на Псковщине сражалось двадцать две тысячи партизан⁴⁰.

БРАТСКИЙ ПАРТИЗАНСКИЙ КРАЙ. На многие версты раскинулись Себежские леса — глухие, заболоченные, непроходимые. В них уходили народные мстители

К зиме 1942/43 года был создан Братский партизанский край, на территории которого действовали русские, белорусские, латышские партизаны. Он простирался на десятки тысяч километров с населением около ста тысяч человек: от псковского Новоржева на севере до белорус-

ского Полоцка на юге; от латышских городов Лудзы и Дагды на западе до рубежа Новосокольники — Невель на Псковской земле⁴¹. Умело применяя тактику глубинных рейдов по тылам врага, народные мстители держали немцев в постоянном страхе.

В конце 1942 года почти весь нынешний Себежский район (кроме самого Себежа и Идрицы) находился под контролем партизан. Здесь было создано семь комендантских участков, в каждый из которых входило по несколько освобожденных сельсоветов — они стали опорными пунктами Советской власти в тылу врага.

В лесах, окружавших Себеж, к лету 1944 года скрывалось 8860 человек местного населения, среди них было около двух тысяч детей. Партизанское командование организовало вывоз детей на Большую землю. В распоряжение штаба партизанского движения были выделены тридцать пять самолетов. На лесных полянах по ночам пылали костры, указывая место посадки. Более полутора тысяч детей были вывезены в тыл.

Немцы бросали против партизан крупные карательные экспедиции, усиливая их танками, бронемашинами, поддерживая авиацией и артиллерией. Это было и зимой 1942 года и в начале весны 1943 года, когда в карательной экспедиции участвовали двадцать тысяч солдат и авиация. Ожесточенные кровопролитные бои с карателями шли в конце 1943 года — немцы вывели на партизан охранные батальоны, артиллерию, танки, полицейские отряды.

Не в силах справиться с партизанами, они обрушивали репрессии на местное население, сначала объявив, что за каждого убитого партизанами солдата и за каждый разрыв линии железной дороги будут расстреляны десять мужчин или женщин из окрестных деревень, а потом уничтожая целые деревни, превращая землю в пустыню⁴².

Но взлетали на воздух мосты, партизаны уничтожали вражеские гарнизоны, технику, укрепления, вели «рельсовую войну», выводя из строя многие километры железнодорожного пути. Ныне в этих местах создан памятник Братскому партизанскому краю — «Курган Дружбы»⁴³.

«КУРГАН ДРУЖБЫ». «Курган Дружбы» находится в тридцати двух километрах от Себежа в направлении на юго-запад. Миновав город, нужно повернуть налево на Себежский совхоз, доехать до развилки, от которой повернуть направо — на Дедино, оттуда — прямо на «Курган Дружбы». Дорога идет мшистым лесом.



*«Курган Дружбы».
Памятник Марии Пынто*

Вот и поляна. Деревянный мостик через чистую лесную речку — прозрачную, холодную, с травами на дне и поблескивающей мелкой рыбешкой. Вблизи — ни души. Шумят деревья. Слева от дороги перед речушкой на фоне стволов больших берез стоит памятник: невысокая арка, выложенная из неровного камня, под ней — мемориальная доска. Рядом — венки. Этот памятник поставлен в честь партизанской разведчицы — комсомолки Марии Пынто. Маша Пынто выросла в маленькой деревушке Дубровка. Уйдя в лес к партизанам, она пробиралась в оккупированный Себеж, собирала нужные сведения. Она сумела распропагандировать немецких солдат и привести в лес отряд из двадцати пяти человек, перешедших на сторону партизан. Отважная девушка стала вторым секретарем подпольного райкома ВЛКСМ. Но немцы выследили Машу, и, когда она, больная тифом, была у своей сестры, ее схватили, зверски пытали и убили. Тело девушки зарыли в лесу. Его нашли партизаны. В «акте об издевательствах над комсомолкой-

разведчицей М. С. Пынто» сказано: «При обследовании трупа замученной обнаружено: зубы полностью выбиты, челюсти переломаны...» Далее читать невозможно.

За мостом на поляне у речки стоит другой, тоже невысокий, простой и красивый памятник, поставленный на могиле героя латышского народа — Героя Советского Союза Иманта Судмалиса. Большой серый валун. В него вделана черная мраморная доска с надписью.

Территория «Кургана Дружбы» занимает три лесные поляны, разделенные речкой и лоскутом леса. Одна, по которой мы подъезжали, с памятником Марии Пынто; вторая — за мостиком через речку — с могилой Иманта Судмалиса и самим курганом — он виднеется впереди, в глубине, на грани леса; третья прикрыта деревьями. На ней, на лужке, с одной стороны дорожки стоит домик музея, с другой — дом блюстителей «Кургана Дружбы». Рядом со второй поляной — густой еловый лес. Ели высоки и сумрачны, их нижние ветки засохли и стали серыми. Под ними воссоздана партизанская землянка.

Сам Курган — невысокий насыпной холм с плоским верхом. В середине посажен стройный дубок — «дуб дружбы», олицетворяющий ее крепость. С трех сторон на Курган ведут ступени, выложенные из побеленного булыжника. Кольцом таких же побеленных камней опоясан верх и низ Кургана. Наверху, у каждой из трех лестниц, сделаны основания для флагштоков. Курган насыпан на границе трех братских республик: РСФСР, Белоруссии и Латвии. К лестницам, ведущим на Курган, подходят три аллеи: каждая ведет в сторону своей республики (или, лучше сказать, каждая подходит к Кургану от одной из республик). Белорусская аллея обсажена березками; латышская — липками, русская — молодыми кленами.

В землю Кургана врыта мемориальная доска с надписью: «Курган Дружбы воздвигнут на стыке трех братских республик в честь боевой дружбы, скрепленной кровью в годы Великой Отечественной войны русских, белорусских и латышских партизан. Открыт 3 июля 1952 года». Каждый год, в первое воскресенье июля, сюда съезжаются русские, белорусские и латышские партизаны, вспоминают былое.

ИДРИЦА. Идрица — большой поселок городского типа, — нестройный и как будто бы ничем не примечательный. При въезде лежит озеро с пустыми берегами. Дома современные, невысокие каменные (этажа в два) и деревянные. Они как-то распадаются — ничем не объеди-

нены. Идрица была бы будничной и, может быть, не заслужила бы внимания тех, кто живет в других местах, если бы не ожесточенные бои, которые вели наши части за овладение Идрицей на подступах к Себежу. Идрица была освобождена войсками 3-й ударной армии 2-го Прибалтийского фронта 19 июля 1944 года. «В ходе наступательных боев за Идрицу наши войска освободили свыше тысячи населенных пунктов». Соединениям и частям, наиболее отличившимся при прорыве немецкой обороны, присвоено наименование «идрицкие». В честь них в центре города установлен памятник. Вымощенная бетонными плитами площадка плотно обсажена высокими кустами. За ними растут молодые березки, липы, тополя. На площадке стоит невысокая усеченная пирамида с торжественными надписями по сторонам. Они объединены крупными цифрами: «1941—1945». Рядом с нею — высокая, устремленная в небо стрела.

В Идрице есть еще два памятника героям Великой Отечественной войны: недалеко от первого — над могилой павших поставлен бронзовый воин, и около вокзала — бюст Героя Советского Союза летчика Л. В. Михайлова. Он погиб в самом начале войны — 4 июля 1941 года. Капитан Михайлов был командиром авиаэскадрильи 10-го краснознаменного бомбардировочного авиаполка. Его эскадрилья шла бомбить колонну немецких танков под Островом. Самолет Михайлова загорелся. Михайлов передал командование своему помощнику, а сам повел самолет на скопление вражеских танков и взорвался вместе с ними.

Может быть, нужно пожалеть о том, что в сравнительно небольшой Идрице, не имеющей ярко выраженного архитектурного центра, эти три памятника разобщены. Лучше было бы создать укрупненный мемориальный центр.

ВЕЛИКИЕ ЛУКИ. Великие Луки — современный большой город. На правом берегу Ловати от моста вниз по реке разросся прибрежный парк. Он завершается мемориальным комплексом, созданным в честь Александра Матросова. Далее над рекой, у ее излучины, подымается вал — место городской крепости. На нем стоит высокий памятник воинам Эстонского национального корпуса Советской Армии, павшим в 1942—1943 годах. И вал и этот памятник хорошо видны с моста и с противоположной стороны реки и очень украшают город. К сожалению, город потерял свои памятники архитектуры, и вид с вала на противоположный берег реки малоинтересен. Река Ловать, у излучины которой стоит город, составляла часть древнего торгового

пути «из варяг в греки». Ловать впадает в озеро Ильмень. Она связывала бассейн Днепра и Западной Двины с Новгородом Великим. Луки были «под рукой» Новгорода, который называл их своим «оплечьем». Но в них был свой князь и особый посадник. В 1166 году русские князья, сводя счеты с новгородцами, сожгли Луки. Это было первое упоминание города в летописи — дата разрушения города, которую почему-то считают датой его основания. «Великими» Луки стали называться с начала XV века, когда они были захвачены Витовтом. По договору Новгорода с Литвой Русь и Литва владели ими совместно («а на Луках наш тиун, а вашь други: суд им напол»).

В 1478 году, когда Иван III взял Новгород, Великие Луки отошли к Москве. Во время Ливонской войны в Луках были и Курбский и Грозный. (В то время город насчитывал пять тысяч домов и сорок церквей.) Стефану Баторию крепость героически сопротивлялась, но она была деревянной, и ее удалось поджечь, одновременно взорвался пороховой погреб. Крепость пала 6 сентября 1580 года. Баторий решил восстановить ее и прислал сюда итальянца Доменико Рудольфини, но в 1583 году Великие Луки были возвращены Руси. В Смутное время в городе четыре года хозяйничали поляки. В 1619 году сюда были присланы уральские казаки, которые заново отстроили крепость. После этого в ней поселили только стрельцов с их семьями, и город-крепость отошел в ведение Пушкарского приказа⁴⁴. В вал вделана надпись, в которой сказано, что он сооружен на месте сгоревшей крепости в 1708 году по указу Петра Первого и чертежам математика Магницкого и что он охраняется как всенародное достояние. В 1941—1944 годах земляной вал был ареной жесточайших боев с немецко-фашистскими захватчиками. (Здесь, как и везде, события современности перекликаются с героикой прошлого.)

Наступление наших войск на Великие Луки в годы Великой Отечественной войны началось в ноябре 1942 года — это сковало немецкие силы в период Сталинградской эпопеи. Город был полностью освобожден 16 января 1943 года⁴⁵.

В Великие Луки был перенесен прах Александра Матрсова. На его могиле поставлен памятник. Он установлен на высоком постаменте лицом к реке, отлит из черного металла. Юноша с автоматом в правой руке стремительно бежит вперед. Левой рукой он распахивает ворот полушубка — жест символический: сейчас эта грудь будет пробита пулей. В глубине эспланады фоном памятнику виднеется



*Великие Луки
Памятник
Александру Матросову.
Скульптор Е. В. Вучетич*

лаконичное здание мемориального музея. Над входом на светло-серой стене трубят черночугунные Виктории. Автор памятника — Е. В. Вучетич ⁴⁶.

ЧЕРНУШКИ. Чернушки — место гибели Александра Матросова. От Великих Лук до Чернушек на север по шоссе километров пятьдесят, а потом вправо, «в глубинку» — тридцать пять километров. Недалеко от поворота на Чернушки, в Монакове, стоит памятник солдатам и офицерам 43-й гвардейской латышской дивизии.

За ним видны невысокие холмы. Дивизия, которой воздвигнут памятник, полегла при взятии этих высот.

Основные ориентиры по пути к Чернушкам следующие (двигались мы от Великих Лук, то есть с юга на север). Недалеко от Монакова у шоссе деревня Прискуха, за ней поворот направо (не проезжая речку Пузну). Далее путь идет через деревню Шинайлово, речку Смердель, на



*Чернушки.
Поле, на котором погиб
Александр Матросов*

Ягодкино и Чулинино. На развилке в глубоком лесу дорога на Чернушки пойдет влево. (До этой развилки дорога грейдерная, далее — широкая, но глинистая.)

По сторонам — болотистый лес. Нам рассказали, что лес вырос за тридцать лет, а было громадное гладкое поле. Там, где погиб Матросов, лес расчистили. При подъезде к Чернушкам стали виднеться лужи между кустами. Вот и деревня.

Поле, на которое мы стремимся, находится в километре от Чернушек. Оно велико. Со всех сторон окружено лесом, закрыто от мира. Небо огромно, отуманено облаками, с просветами чистой голубизны. Под ногами — полевые цветы. По ним проходят тени.

Главное ощущение, возникающее здесь, — простора, печали и голоса ветра. Хочется плакать, — видимо, потому что мысль о кровопролитном бое, который шел здесь когда-то, о девятнадцатилетнем юноше, который грудью бросился на огневую точку врага, закрыв ее своим телом,



*Чернушки.
Место свершения подвига
Александром Матросовым*

мысль об этом сливается с красотой и удивительной лиричностью пейзажа. Никого. Ни единого звука, ибо голос ветра и редкие вскрипы птиц — тоже тишина. А вокруг — леса, леса на многие километры...

Простор огромен. Его целиком заполняет ветер. Голос ветра различен. Он звенит в траве, шелестит в кустах, перебирая листья; шумит в ближних и дальних деревьях. В одних стихает, в других крепчает. Летит по полю и крутится вокруг. Лес шумит, как море. Всплески ветра то прорываются, то утихают.

Поле, на котором погиб Александр Матросов, произвело на меня самое сильное впечатление за эту поездку.

Слева у дороги стоит небольшая дощатая трибуна с развевающимися по ветру остатками праздничных полотнищ. Справа — на двух тонких опорах высоко поднята светлая доска с косым верхом в форме знамени, со звездочкой в верхнем углу. На ней написано: «Матросов всегда с нами. Матросовцы. 10.2.68». Отсюда отходит тропинка к обели-

ску, поставленному на месте совершенного подвига. На доске надпись: «Здесь погиб Герой Советского Союза А. Матросов». Около обелиска восстановлен низколобый бетонный дзот с двумя горизонтальными щелями бойниц. Одна подслеповато смотрит на обелиск. Перед памятником фронтом стоят три весело зеленеющие березки. Одна раздвоена, и кажется, что их четыре. Дорожка обсажена молодыми, совсем тоненькими деревцами.

Поле так велико, что на нем теряются и памятник, и трибуна, и наша машина, и фигурки людей. С одного края на луг выбежали молодые березки — целая рощица. Ярко белеют их тонкие стволы. С другого края в глубине поля стоит великолепный дуб. Дуб придает полю величие. (Ведь он войну перестоял и был свидетелем!) За ним идет спуск в низину, наполненную отцветающим розовым иван-чаем, а там опять березы и кусты, поле и лес.

Каждый год 23 февраля, в день Советской Армии и одновременно в годовщину свершения подвига и гибели Александра Матросова, сюда прибывают воинские подразделения, масса народа. По словам местной жительницы, «душам тесно».

На комсомольском билете Александра Матросова на листке уплаты членских взносов наискось написано: «Лег на огневую точку противника и заглушил ее. Проявил героизм». Членские взносы он заплатил своей кровью⁴⁷.

А было это так. Стоял февраль 1943 года. Советская Армия вела наступление. Двадцать третьего февраля 254-й гвардейский стрелковый полк 56-й гвардейской дивизии получил приказ овладеть деревней Чернушки, которая служила опорным пунктом врага. Путь преградили три дзота. Два удалось подавить. Но третий — средний — продолжал вести огонь. Шесть автоматчиков, посланные его уничтожить, были убиты. Вызвался Матросов. Он почти достиг дзота и на мгновение заглушил его очередью из автомата. Но когда бойцы поднялись в атаку, вражеский пулемет ожил. Тогда Матросов бросился к дзоту и, упав на амбразуру, закрыл ее своим телом. Батальон овладел деревней.

Такой же подвиг совершили еще сто семьдесят четыре воина Советской Армии.

Обычно пишут: «повторил подвиг Матросова», «повторил подвиг Гастелло», «повторил подвиг Сусанина». Мне не нравится слово «повторил» по отношению к подвигу (повторяют школьные уроки). Высокие примеры вдохновляют, но подвиг каждый совершает сам, не во имя повторения, а по порыву души. И умирает сам, только однажды.

В ДЕДОВИЧИ. Из Чернушек вернулись на шоссе. Наша дорога теперь пошла через Локню и Бежаницы на Дедовичи.

Под самой Локней деревня Федоровское. Здесь в имении бабушки провел детские годы великий полководец Отечественной войны 1812 года М. И. Кутузов. После Бежаниц проехали Ашево — большое торговое село в прошлом. Часть Ашевского района входила в Партизанский край. На братской могиле — надпись: «Ничто не забыто, никто не забыт». Здесь, как и в других местах, наряду со взрослыми партизанам помогали дети.

Дедовичи стоят над синей Шелонью. Выше поселка в Шелонь впадает речка Судома. Дедовичи на правом берегу, а на левом, при подъезде к мосту и несколько отступя от дороги, раскинулся большой парк бывшего имения Строгановых «Красная Горка». Шелонь у Дедовичей красива. Берег высок.

Разросшийся поселок превращается в город, застроенный невысокими современными домами. Но, лишенный памятников архитектуры, обычно организующих застройку, не получив современных архитектурных ценностей и не воплощая какой-то градостроительной мысли, он оказался неинтересным, расплзается так же, как Идрица. А с точки зрения истории он должен быть выделен.

В центре Дедовичей стоит двухэтажное здание Дома культуры. Внизу — кинозал, сверху — музыкальная школа, библиотека и музей. В коридоре висят портреты партизан, написанные масляными красками. На площади перед Домом культуры разбит квадратный сквер. С двух сторон центральной дорожки, перед фасадом Дома, в кустах желтых акаций стоят два памятника. На правом (большой прямоугольной вертикальной плите) написано: «Здесь, в районном центре Дедовичи отряды Второй и Пятой партизанских бригад в жестоком бою разгромили фашистский гарнизон. К востоку от поселка Дедовичи высоко держал красное знамя Страны Советов знаменитый Партизанский край. Подвиг никогда не умирает...»

Операция в Дедовичах, о которой сказано в надписи, была проведена в ночь с 21 на 22 февраля 1942 года. Партизаны решили хорошенько встретить двадцать четвертую годовщину Красной Армии. Бой длился с четырех часов ночи до одиннадцати утра. Одновременно бой принял заслон, выставленный в Ясках (восточнее Дедовичей), чтобы не пропустить подкрепления к Дедовичскому гарнизону. В результате налета на Дедовичи было убито 602 немецких солдата и офицера, взорваны мост и склад с

боеприпасами, уничтожено 13 дзотов, захвачены трофеи. Партизаны потеряли 58 человек⁴⁸.

ПАРТИЗАНСКИЙ КРАЙ. Дедовичский район был центром Партизанского края, родившегося к 1 августа 1941 года, — первое гнездо партизан первой години войны⁴⁹.

Партизанский край занимал территорию 9600 квадратных километров в глубоком немецком тылу. Ее держала в своих руках Вторая ленинградская партизанская бригада, которой командовал замечательный человек Герой Советского Союза Николай Григорьевич Васильев. (В его бригаде сражалось около двух тысяч народных мстителей). Территория Края простиралась с севера на юг на 120 километров, с запада на восток — на 80 километров. Она охватывала неправильный прямоугольник между Дном, Бежаницами, Холмом и Старой Руссой, включая часть новгородских земель (почти весь Белабелковский район и часть Поддорского). Сначала четких охраняемых границ у Края не было; защитой служили леса и болота. Но потом, когда партизанам пришлось вести оборонительные бои, в качестве рубежей появились окопы и траншеи.

Край насчитывал 400 сел и деревень, население которых жило по советским законам, объединенное в 170 колхозов. В них работали сельсоветы, 53 школы и медпункты. Для восстановления Советской власти и организации хозяйства в районах были созданы оргтроечки. Центром Края была деревня Круглово, где размещалась Дедовичская тройка по восстановлению Советской власти в тылу врага.

Партизанский госпиталь находился в деревне Глотова. У партизан была своя лесная типография, выпускавшая газеты и листовки. Авиация доставляла оружие. Самолеты вывезли около тысячи раненых⁵⁰.

Партизанский край называли «колыбелью организованной массовой народной войны». Главная роль его заключалась в том, что он служил военной, политической, экономической и территориальной базой, необходимой для борьбы и самого существования партизан в первый год войны. Он стал «боевым университетом», в котором зрели кадры партизан для многих бригад и отрядов, в том числе и для Прибалтики.

Партизаны вели постоянную разведку, передавали данные частям Советской Армии, уничтожали вражеских солдат и офицеров, карателей, предателей, взрывали мосты и склады с боеприпасами, пускали под откосы эшелоны, громили вражеские гарнизоны (в Холме, Дедовичах

и в других местах) и, что очень важно, держали под контролем целый ряд шоссейных и железных дорог, парализовав на них движение и не давая немцам перебрасывать по ним свои силы с одного участка фронта на другой. Это были дороги: Холм — Старая Русса, Чихачево — Волот — Старая Русса, Великие Луки — Бежаницы — Дно, Псков — Старая Русса.

Выйдя на северо-восток, партизаны не давали немцам спокойно передвигаться по железной и шоссейным дорогам Псков—Луга. Немцам приходилось выделять большие силы для борьбы с партизанами и охраны своих коммуникаций, складов, штабов, аэродромов. На это уходило ежедневно не менее двадцати тысяч солдат, то есть четыре-пять пехотных дивизий⁵¹.

Население поддерживало партизан, кормило и одевало, сдавало продукты на партизанские базы. Сотни девушек и женщин, жительниц окрестных деревень, вязали для них носки и варежки⁵². Нашлись мастера, которые изготовили для партизан 500 пар лыж. (А ведь за каждую несданную пару лыж оккупационные власти грозили расстрелом!)

Известен подвиг старика колхозника деревни Мухарево Михаила Семенова. Немцы велели ему привести их к штабу партизан, который находился от Мухарева всего лишь в семи километрах. Михаил Семенов водил карателей по лесу целую ночь, да завел туда, откуда не выйти. Разъяренные враги убили проводника.

Но он — не единственный «Сусанин» на Псковщине. Лесник из деревни Нартово, Опочецкого района, И. А. Сорокин в половодье завел карателей в воду — под пули партизан. Такой же подвиг совершил Герой Советского Союза Матвей Кузьмин — великолуцкий крестьянин с добрым русским лицом, сторож из колхоза «Рассвет».

Из Партизанского края в осажденный Ленинград был отправлен обоз с продовольствием; 223 подводы двинулись по лесам. Более 100 километров прошли они до линии фронта⁵³.

Партизанский край просуществовал до сентября 1942 года. Немцы направляли против него несколько крупных карательных экспедиций, поддержанных танками и авиацией. Последняя карательная экспедиция (четвертая по счету) длилась с 7 августа по 22 сентября 1942 года. В ней участвовало свыше шести тысяч солдат пехоты. Немцам удалось занять территорию Края. Деревни были уничтожены. Партизаны ушли в другие районы. Некоторые бригады вышли за линию фронта, были переформированы и вновь направлены в тыл врага.

Знакомясь с памятниками архитектуры, мы говорили об искусстве. Двигаясь по военным дорогам, мы говорим о людях. В истории партизанского движения на Псковщине особенно хочется выделить двух комбригов — Васильева и Германа. Оба они стали Героями Советского Союза.

О командире Второй ленинградской бригады Васильеве, создателе Партизанского края, сказано: смелый, решительный, волевой, постоянно искавший новых, более успешных методов борьбы, требовательный к себе и своим подчиненным и вместе с тем простой⁵⁴. А до войны он был начальником Дома Красной Армии в Новгороде. Вот как может развернуться человек!

Командир Третьей партизанской бригады Александр Викторович Герман начал боевой путь на юге Псковской области заместителем командира бригады по разведке. Он перенял боевую эстафету у Васильева; действия его бригады — второй этап борьбы. Маневренность, подвижность, дерзость, быстрые рейды в тыл врага, путающие все его планы, — таков был комбриг Герман. Его бригада в 1942 году насчитывала 500 человек, летом 1943 года — более четырех тысяч. Девизом было: «Искать, преследовать, истреблять!»

Боевые операции Третьей бригады разрабатывались по всем правилам военного искусства. За голову Германа немцы назначили огромную сумму.

А мне представляется его тонкое, почти девичье лицо, потом возмужавшее, решительное, а все же сохранившее какую-то нежность. Высокий открытый лоб, светлый и чистый. Прекрасные глаза, в которых чувствуется напряжение... А у Васильева лицо неправильное, глаза живые, теплые, с огоньком. И хорошая, греющая улыбка. Был он высок и подтянут.

Комбриг Васильев и комбриг Герман не дожили до дня победы. Оба они похоронены на центральной площади города Валдая, который был тогда недалеко от линии фронта. Начинали войну Васильев тридцати двух лет, а Герман — двадцати шести. Комбригом стал двадцати семи. Васильев умер от туберкулеза 25 марта 1943 года. А Герман погиб в ночь с 5 на 6 сентября 1943 года, выводя бригаду из окружения. Людей вывел, сам остался.

Большие силы немцев окружили тогда партизан, предлагая им сдаться. Кончались боеприпасы... Герман пошел на прорыв. Первым прорвался один из сильнейших полков, с боем пройдя деревню Житницу. Но второй полк, более слабый, в котором было много новичков, не сумел пробиться — место прорыва сомкнулось. Тогда Герман повел

людей в атаку сам. Был ранен (его хотели укрыть — не ушел). Вторая пуля попала комбригу в голову. Отряд прорвался. Тело командира партизаны унесли, вернувшись в Житницу на следующую ночь.

Вторая бригада стала называться «имени Васильева», Третья — «имени Германа».

«Жизнь я люблю безумно, она хороша и своими горестями и своей радостью, но если придется умереть, то знай, что умру честно, самоотверженно, я не посрамлю земли русской, не посрамлю своей семьи. И если когда-либо повторится еще столь грозный час, то будет с кого взять пример. Ну, а если буду жив, после того, когда будет физически уничтожен Гитлер и его хозяева, тогда заживем по-новому, и я сам буду учить народ наш люто ненавидеть врагов наших, в каком бы обличии они ни были, какую бы маску они ни принимали. Все они являются ворами нашего счастья». Эти строки написаны Александром Германом 9 июля 1942 года. Они адресованы жене.

Второй памятник перед Домом культуры в Дедовичах — невысокий обелиск на могиле Героя Советского Союза Михаила Семеновича Харченко. В медальоне — портрет с улыбкой в поллица. Михаил Харченко был пулеметчиком во Второй бригаде, потом — командиром отряда Отдельного партизанского полка. Большой, крепкий, ловкий, белозубый, бесстрашный и, должно быть, веселый. Друзья называли его Мишей. Такой и на баяне и в пляс... Но есть фотокарточка, где он суров, как сама партизанская жизнь.

До войны Михаил Харченко работал в Дедовичах слесарем. Ушел в Финскую добровольцем (ему не было двадцати). Вернулся с орденом Ленина. Заведовал Дедовичским Домом культуры.

Боевая слава партизана Михаила Харченко началась с операции на дороге Холм-Локня. Стоял сорокатрехградусный мороз. Харченко с пулеметом залег у дороги, по которой шел немецкий обоз: четыре подводы, на первой — пулемет. Пулемет Харченко, дав несколько отдельных выстрелов, отказал — застыло масло. Харченко выскочил на дорогу, выстрелил во вражеского пулеметчика из нагана, ранил его и нырнул за щит своего пулемета. Вражеский пулемет дал по нему очередь и замолк. Харченко снова выпрыгнул на дорогу, вскочил в передние сани и овладел пулеметом.

Однажды группе партизан в 22 человека он помог отбить 450 фашистов. В другой раз он не отходил от пулемета с 9 утра до 8 часов вечера⁵⁵. Он сопровождал партизанский обоз в осажденный Ленинград.

Михаил Харченко был награжден вторым орденом Ленина и получил звание Героя Советского Союза. Он погиб в бою в декабре 1942 года.

ОСТРАЯ ЛУКА. В Острой Луке — могила юного партизана Лени Голикова. Леня родился в 1926 году в Старорусском районе, Ленинградской области. В партизанский отряд пришел, когда ему еще не было шестнадцати лет, но трудовой стаж рабочего на лесосплаве у него уже был. На боевом счету у Лени — 14 взорванных мостов, 9 разбитых автомашин, 3 сожженных склада, 78 уничтоженных фашистов, в их числе — генерал-майор инженерных войск немецкого вермахта Ричард Виртц, который вез описи образцов новых мин. (Машину Виртца удалось подорвать, а портфель с ценными секретными бумагами Леня доставил в штаб партизанской бригады.)

Леня погиб в январе 1943 года. Посмертно ему присвоено звание Героя Советского Союза. С фотокарточки смотрит красивый мальчик с круглым, еще детским лицом, но сомкнутыми губами и темными, не по-детски серьезными глазами. Черты лица правильные, почти античные. На меховой шапке — красная косая полоса.

От Дедовичей до Острой Луки пятнадцать километров. Едешь полями. Пейзаж открытый, веселый. Могилу Лени мы нашли на краю деревни — на зеленой лужайке в ограде сельской школы. Памятник на могиле — простой, красивый.

Невысокий обелиск вытесан из светло-серого камня. Постаментом служит рыжеватого-розового лежащий валун. По бокам — разросшиеся кусты сирени.

КРАСНАЯ ГОРКА. На пути из Дедовичей заехали на Красную Горку. В двух строгановских домах девятисотых годов разместилась больница. Рядом — совхоз «Красная Горка». Парк большой, запущенный, с большим прудом, образующим сложную систему, и вековыми деревьями по берегу пруда.

Вокруг церкви, почти вплотную к ней, стоят автомашины и трактора. Это хозяйство совхоза. Церковь великолепна — столичной архитектуры, того стиля, который раньше назывался русским ампиром, а теперь — русским классицизмом первой половины XIX века. Под колокольной — колонный портик. На боковых стенах внизу — по три сомкнутых арочных окна. Над ними — большие глади



*Острая Лука.
Памятник на могиле
Лени Голикова*

стен, по которым длинной узкой лентой идет барельеф из тонко вылепленных арматур. Часть их обита. Такой же барельеф проходит сверху алтарной стены — плоской и лишенной окон. На боковых стенах чернеют трещины. Широкий купол, венчающий церковь, рухнул. Над входом под колокольной — изящная лепнина вокруг прямоугольной нишки. Такой же лепниной был украшен купол внутри. Церковь представляет большую ценность как произведение искусства. Построена она в честь победы над Наполеоном, о чем свидетельствуют и ее архитектура, и барельеф, и близость кутузовских мест. (Одна из деревень, мимо которых мы проезжали, даже называется «Бородино».) Если вспомнить об этом, оценить неповторимую красоту архитектуры заброшенной церкви, оценить красоту места — Красную Горку, огромный парк над рекой, его пруды и вековые деревья, и подумать о том, что Дедовичи связаны с Партизанским краем, что сюда стремятся люди, чтобы узнать о нем, то рождается мысль, что лучше бы



*Красная Горка.
Церковь — памятник
1812 года*

музей Партизанского края разместить на Красной Горке в здании бывшей церкви, архитектура которой пропитана патриотизмом и гражданственностью⁵⁶.

Наша дорога пошла на Порхов (Дедовичи — Порхов — 42 километра). Проехали мимо Волышова, где ныне конный завод, где по краю парка сохранилась дивная аллея из стройных высоких лиственниц, где великолепны полукруглое здание старинных конюшен, классическая церковь и голубятня, а барский дом еще до революции перестроен «во всех стилях» (теперь в нем школа). Когда-то Волышово, как и Красная Горка, принадлежало Строгановым.

Доехали до Порхова. Заглянули на минуту в крепость. Порхов стоит над Шелонью. Он принадлежал Новгороду и был основан Александром Невским. Крепость перестроена в камне в XIV веке. По архитектуре она близка Изборску, но скромнее его, а местоположение не столь выигрышно. Порховские стены сохранили живую теплоту своих расцветших золотнянкой камней. При въезде в крепость

белеет восьмигранник колокольни, поставленный на башню, — потомок звонниц-всполохов, которые в Пскове возводили на крепостях. Церковь в крепости недавно закрыли. Сейчас в ней музей.

В центре города стоит обелиск в честь освобождения Порхова войсками Ленинградского фронта. А под городом — над Шелонью — великолепный зеленый амфитеатр городища.

Из Порхова выехали на шоссе на Псков, но не прямо, а с заездом в Красуху. Проехали 15 километров в сторону Пскова, свернули налево и проехали еще три километра.

КРАСУХА. До войны Красуха была цветущей деревней. Она входила в колхоз, который участвовал на Сельскохозяйственной выставке в Москве в 1939 году. В 1943 году деревня со всеми своими жителями была сожжена. На ее месте — зеленый луг и лишь стоят отдельные ветлы.

Справа у дороги на невысоком плоском кургане — насыпном холме — памятник из серого камня. В глубокой задумчивости, горестно опершись на руку, сидит старая женщина в крестьянском платке. Мать пришла на пепелище... У подножия памятника — надпись на камне: «Трагической и мужественной Красухе от земляков». Сзади холма растет огромная шелковисто-кудрявая ветла, осенняя скорбную фигуру. Хорошо выбрано место для памятника! Автор его — скульптор Антонина Усаченко⁵⁷. Мне думается, что это один из лучших памятников подобного рода.

С противоположной стороны проезжей дороги — прямая дорожка, обсаженная молодыми елками и березками. Она ведет к обелиску, на котором написано: «27 ноября 1943 года фашистские оккупанты согнали всех жителей деревни Красухи в сарай, который стоял на этом месте, облили бензином и сожгли. В огне и муках погибли 230 безвинных детей, женщин, стариков». Вокруг обелиска сделана ограда из почернелых обугленных бревен — словно остались нижние венцы того сарая, в котором сгорели люди. На их черном фоне, словно пламя, колеблются ярко-алые цветы. Место открытое, и ветер шелестит в листве деревьев. За обелиском в отдалении — линия леса. Ласковые ветлы серебрятся на лугу. У дороги густо зеленеет круглая липа. А над ними и вокруг — большое небо.

Псковские партизаны и псковское подполье были повсюду. Они вели борьбу во Гдове, Дне, Стругах Красных, Новоселье, Середке и других местах. Везде были замеча-



Красуха.
Памятник сожженным.
Скульптор А. П. Усаченко

Красуха.
Памятник сожженным
→

гельные люди, свои герои. Пятая партизанская бригада возглавила вооруженное восстание против оккупантов на севере Псковщины (в конце 1943 года). Ею командовал Герой Советского Союза И. Д. Корицкий. Начальник Особого отдела Первой партизанской бригады Ленинградского фронта Г. И. Пяткин организовал похищение заместителя начальника немецкой диверсионной школы «Цеппелин», находившейся в деревне Печки, Печерского района⁵⁸. И много, много других.

Я не ставила целью написать историю Великой Отечественной войны на Псковщине, пройти по всем партизанским дорогам, так же как в первых главах этой книги не ставила задачи показать все архитектурные памятники Псковской земли. Я только старалась приоткрыть сокровищницу, чтобы показать, какие богатства она таит — художественные, исторические, человеческие. Тот, кто их оценит, непременно пойдет по этим дорогам до конца и отыщет новые.



В Музее Пскова на большом щите написан текст Указа Президиума Верховного Совета СССР:

«За активное участие и мужество, проявленное трудящимися Псковской области в партизанском движении против немецко-фашистских захватчиков в годы Великой Отечественной войны, и за успехи, достигнутые в развитии народного хозяйства, наградить Псковскую область орденом Ленина».

Заключение

Я влезу на твои пригорки,
Где ждут лысеющие камни,
Нарву пучок полыни горькой —
В залог разлуки, что горька мне.

В залог твоей судьбы суровой,
В залог печали затаенной,
В залог того, что ветер снова
Рассыплет золото по склонам.

Псков затягивает. Он дает так много, что тот, кто побывал в нем однажды, вернется еще и еще раз. Настоящие художественные богатства неистощимы. Чем больше общаешься с произведениями большого искусства, чем глубже в них проникаешь, тем больше они дают. Нет и не может быть пресыщения. Псков каждый раз восхищает и удивляет, раскрываясь по-новому.

Дороги к прекрасному... они идут не только по лесам и болотам, но от человеческого сердца к человеческому сердцу. От сердца художника, выразившего лучшие чувства и мысли своих современников, к нашим современникам, которым они созвучны, ибо во все эпохи понятно величие человеческого духа. Партизанские тропы родились естественно.

Псков заставляет мечтать о себе, притягивая с такой силой, что хочется вернуться. А ведь можно пройти по «большому кругу»! Кроме древнего Пскова есть Псков Пушкина и декабристов, с великолепными парками и остатками усадеб по берегам озер — больших, ясных, задумчивых по вечерам. Псков Софьи Перовской. Псков ленинской «Искры». Псков с могилами героев гражданской войны — в садике у городской стены, где тихо шепчутся деревья, а рядом покоятся могилы героев Великой Отечественной войны. Есть Псков современный — с кипучей жизнью, с горячим приветливым народом.

ПРИМЕЧАНИЯ

¹ «Псковские летописи», т. II, М.—Л., 1955, стр. 60.

² Там же, стр. 33.

³ Г о л о с н и к и — большие глиняные кувшины, которые заделывали сверху стен для улучшения акустики и облегчения кладки.

П а р у с а — выгнутые треугольники в основании барабана, помогающие перейти от квадрата, образующегося сверху столбов, к кругу барабана.

⁴ Летом можно доехать на автобусе, который ходит до дачного поселка Пристань, расположенного в 3—4 километрах от памятника.

⁵ «Дневник последнего похода Стефана Батория на Россию», Псков, 1882, стр. 92—94.

⁶ «Повесть о приходе Стефана Батория на град Псков», М.—Л., 1952, стр. 59—60.

⁷ «Дневник последнего похода Стефана Батория на Россию», стр. 95.

⁸ Икона с житием Саввы Крыпецкого. Конец XVI — начало XVII в.

⁹ Евгений Болховитинов, История княжества Псковского, Киев, 1831.

¹⁰ «Псковские летописи», т. II, стр. 246.

¹¹ Там же, стр. 189.

¹² Там же, стр. 86.

¹³ В Устье можно попасть на автобусе, который ходит от рынка на Корлы. Ехать надо до деревни Криуши и пройти около двух километров.

¹⁴ «Псковские летописи», т. II, стр. 60.

¹⁵ «Псковские летописи», М., 1837, стр. 254.

¹⁶ И. П. З а м я т и н, Борьба за Псков, Псковский музей, рукопись, лл. 226—227.

¹⁷ Сборник Московского архива Министерства юстиции (МАМЮ), т. VI, «Псков и его пригороды», книга вторая, М., 1914.

¹⁸ «Псковские летописи», т. II, стр. 180.

¹⁹ Там же, стр. 52, 151. И с а д — рыбацкий поселок.

²⁰ Там же, стр. 59, 221.

²¹ «Псковские летописи», т. I, М.—Л., 1941, стр. 90.

²² «Псковские летописи», т. II, стр. 236.

²³ По данным археологов.

²⁴ «Псковские летописи», т. II, стр. 24—25.

²⁵ Там же, стр. 115.

²⁶ Речка Смолка, на которой смолили ладьи, впадает в Городищенское (или Словенское) озеро, речка Велиица соединяет его с озером Мальским, река Бдѣха (или Обдѣха) течет из него в озеро Псковское. Далее водный путь вел через Узмень (проток между двумя озерами), Чудское озеро и реку Нарову в Варяжское (Балтийское) море.

²⁷ Историческую часть я сокращаю, так как в 1971 г. в серии «Дороги к прекрасному» вышла книга В. В. Косточкина «Тропюю легендарного Трувора». История Изборска прекрасно изложена Т. Михельсон в книге «Изборск» (Псков, 1958).

²⁸ «Псковские летописи», т. II, стр. 96.

²⁹ «Полный свод русских летописей», 1849, стр. 174.

³⁰ «Псковские летописи», т. I, стр. 100—101.

³¹ «Псковские летописи», т. II, стр. 226.

³² Северо-восточные ворота воссозданы после войны.

³³ Государственный архив Псковской области, ф. 74, д. 29, св. 10, л. 166.

³⁴ По описи 1790 г.

³⁵ Савкина горка — древнее городище. Крест был поставлен в 1513 г.

³⁶ В. Б о з ы р е в, По Пушкинскому заповеднику, М., 1967, стр. 187. Автор приводит слова первого биографа Пушкина В. П. Анненкова.

³⁷ «Псковский край в истории СССР», Л., 1970, стр. 282—283.

³⁸ Т а м ж е, стр. 313, 320.

³⁹ Северо-восточные и юго-западные районы Псковской области входили тогда в состав Ленинградской и Калининской областей.

⁴⁰ Всего в Калининской области действовало двадцать четыре бригады.

⁴¹ Это была территория, на которой действовали партизаны Братского края. По данным Себежского музея, собственно Партизанский край занимал на западе латышский Лудзинский район, на юге — белорусский Дриссенский, на востоке — Пустошинский (на Псковщине). В районных центрах были вражеские гарнизоны.

⁴² Весной 1943 г. фашистские каратели сожгли в Себежском районе 67 деревень, расстреляли и заживо сожгли 668 человек, среди них — 197 детей в возрасте до десяти лет. За два летних месяца 1943 г. сожгли 48 деревень, убили и сожгли 344 человека, угнали в Германию 242 человека — юношей и девушек. В январе — феврале 1944 г. каратели сожгли 63 деревни, а в апреле в «пасхальную» экспедицию убили еще 280 человек, среди них — 50 детей.

⁴³ См.: Ю. В. К у к а н о в, Себеж, Л., 1973, стр. 107—127.

⁴⁴ См. «Великие Луки. 800 лет», Л., 1966, стр. 12—26.

⁴⁵ Освобождению Великих Лук посвящена прекрасная книга Ф. Паульмана «В боях за Великие Луки» (Таллин, 1973), в которой показаны все этапы наступления.

⁴⁶ Авторы здания музея — А. В. и И. И. Васнецовы.

⁴⁷ Комсомольский билет Александра Матросова хранится в Мемориальном музее в Великих Луках.

⁴⁸ «Непокоренная земля Псковская. Документы и материалы. 1941—1944», Псков, 1964, стр. 86—90.

⁴⁹ Три четверти Дедовичского района входило в Партизанский край.

⁵⁰ Было перевезено около 2000 винтовок, почти 500 автоматов, около 100 минометов, 55 противотанковых ружей, свыше 4 миллионов патронов, около 30 тысяч гранат. Много было и трофейного оружия («Непокоренная земля Псковская. Документы и материалы. 1941—1944», стр. 10, 29—32, 53—55, 219).

⁵¹ Эти данные взяты из письма генерал-майора А. Н. Асмолова — начальника оперативной группы при Военном совете Северо-Западного фронта («Непокоренная земля Псковская. Документы и материалы. 1941—1944», стр. 215—223).

⁵² К 7 ноября 1941 г. они передали во Вторую партизанскую бригаду 450 пар шерстяных вещей. Колхозники скатали партизанам 500 пар валенок, сшили 160 полушубков.

⁵³ Продовольствие для Ленинграда собирали не только псковичи, но и новгородские крестьяне и партизаны.

⁵⁴ Из письма генерал-майора Асмолова.— «Непокоренная земля Псковская. Документы и материалы. 1941—1944», стр. 215—223.

⁵⁵ «Непокоренная земля Псковская. Документы и материалы. 1941—1944», стр. 130—132.

⁵⁶ В Пскове все внимание исследователей поглощается древнейшим периодом, а ведь и XVIII и XIX вв. оставили настоящие художественные ценности.

⁵⁷ Это был ее дипломный проект, удостоенный премии Ленинского комсомола.

⁵⁸ Ему посвящена книга Ю. Германа «Операция «С Новым годом!».

Использованы материалы Центрального государственного архива древних актов, Государственного архива Псковской области, Государственного Исторического музея, Музея архитектуры имени Щусева, Ленинградского отделения Института материальной культуры, Псковского историко-художественного музея.

БИБЛИОГРАФИЯ

1. ЛИТЕРАТУРА

1. Б о з ы р е в В., По Пушкинскому заповеднику, М., 1967.
2. Б о л х о в и т и н о в Е в г е н и й, История княжества Псковского, Киев, 1831.
3. В а с и л ь е в Н. Н., С т е п а н о в А. В., Ф е д о р о в Т. В., Опочка, Л., 1973.
4. В а с и л ь е в И. И., Археологический указатель города Пскова и его окрестностей. Записки императорского Русского археологического общества, т.Х, Спб., 1898.
5. «Великие Луки. 800 лет», Л., 1966.
6. В а с и л ь е в А р к., Я н с о н А. И., Древний Псков, Л., 1929.
7. В и н о г р а д о в И., Дорога через фронт. (Записки партизана), Л., 1964.
8. Г о д о в и к о в И. А., Описание и изображение древностей Псковской губернии, Псков, 1880.
9. Г о р д и н А. М., По Пушкинским местам, Л., 1972.
10. Г о р д и н А. М., Пушкинский заповедник, Л.—М., 1963.
11. Д м и т р и е в Ю. Н., Псковская земля, Л., 1945.
12. «Древний Псков. Очерки истории», Л., 1971.
13. «Живопись Древнего Пскова XIII—XVI вв.», М., 1971.
14. З в е р и н с к и й В. В., Материал для историко-топографического исследования о православных монастырях в Российской империи, т. I, Спб., 1880; т. II, Спб., 1892.
15. «История русской архитектуры», М., 1956.
16. К н я з е в А., Указатель достопамятностей города Пскова, М., 1958.
17. К о с т о ч к и н В. В., Об обмазке новгородских и псковских оборонительных сооружений. Памятники культуры, вып. 1, М., 1959.
18. К о с т о ч к и н В. В., Строительная биография крепости Изборска. — «Советская археология», т. I, М., 1959.
19. К о с т о ч к и н В. В., Русское оборонное зодчество, М., 1962.
20. К о с т о ч к и н В. В., Тропюю легендарного Трувора, М., 1971.
21. К у к а н о в Ю. В., Себеж, Л., 1973.
22. Л а в р о в В., М а к с и м о в П., Псков, М., 1950.
23. Л а р и о н о в И. Н., По Пскову и области, Псков, 1955.
24. М а к с и м о в П. Н., Зарубежные связи в архитектуре Новгорода и Пскова. — «Архитектурное наследство», 1960, № 12.

25. Масленникова Н., Присоединение Пскова к Русскому централизованному государству, Л., 1958.
26. Михельсон Т., Изборск, Псков, 1958.
27. Морозкина Е. Н., Архитектурный ансамбль Крыпецкого монастыря. — «Архитектурное наследство», 1963, № 15.
28. Морозкина Е. Н., Новое в зодчестве Пскова XVI века. — Сб. «Исследования по истории архитектуры и градостроительства», М., 1964.
29. Непокоренная земля Псковская. Документы и материалы. 1941—1944», Псков, 1964.
30. Некрасов А. П., Древний Псков, М., 1923.
31. Никитский А., Очерк внутренней истории Пскова, Спб., 1873.
32. Окулич-Казарин Н. Ф., Спутник по древнему Пскову, Псков, 1911.
33. Партизанское движение на Псковщине в годы Великой Отечественной войны 1941—1945 гг., Псков, 1964.
34. Покрышкин П. П., Церкви псковского типа XV—XVI ст. по восточному побережью Чудского озера и на реке Нарове. — «Известия имп. Археологической комиссии», вып. 22. Спб., 1907.
35. «Псков. Очерки истории», Л., 1971.
36. «Псковский край в истории СССР», Л. 1970.
37. Рабинович Г., Архитектурный ансамбль Псково-Печерского монастыря. — «Архитектурное наследство», 1956, № 6.
38. Романов К. К., Псков, Новгород и Москва в их культурно-художественных взаимоотношениях. — «Известия Российской академии истории материальной культуры», т. IV, Л., 1925.
39. Серебрянский Н., О редакциях жития Саввы Крыпецкого, Спб., 1903.
40. Серебрянский Н., К вопросу о времени возникновения г. Пскова, Псков, 1907.
41. Серебрянский Н., Очерки по истории монастырской жизни в Псковской земле, Псков, 1908.
42. Скобельцын Б. С., Скобельцына Е. С., 150 фотографий Пскова и его окрестностей. Альбом, Л., 1966.
43. Скобельцын Б. С., Храброва Н. С., Псков. Альбом, Л., 1968.
44. Скобельцын Б. С., Земля Псковская. Альбом, Л., 1972.
45. Спегальский Ю. П., Псков. Историко-художественный очерк, М.—Л., 1946.

46. Спегальский Ю. П., Псков, Л., 1972.
47. Тараканова С. А., Древний Псков, М., 1946.
48. Тараканова С. А., Древности Псковской земли. — Сб. «По следам древних культур. Древняя Русь», М., 1953.
49. Тараканова С. А., О происхождении и времени возникновения Пскова. — «Краткие сообщения о докладах и полевых исследованиях Института истории материальной культуры», вып. 35, 1950, стр. 18—29.
50. Творогов Л. А., К литературной деятельности пресвитера Спасо-Мирожского монастыря Иосифа, предполагаемого заказчика псковской копии текста «Слова о полку Игореве» XIII века, Псков, 1946.
51. Творогов Л. А., К изучению рукописи «Слова». — «Псковская правда», 1963, 28 декабря.
52. Творогов Л. А., Открытие новых материалов по истории старого Пскова. — «Псковская правда», 1946, 9 февраля.
53. Творогов Л. А., Сокровища старой русской книжности, Псков, 1957.
54. Толстой М., Святыни и древности Пскова, М., 1861.
55. «Что читать к 25-летию освобождения Псковской области от немецко-фашистских захватчиков», Л., 1969.
56. Шенников А. А., Русское крестьянское каменное строительство. — «Архитектурное наследство», 1960, № 12.

2. ИСТОЧНИКИ

1. «Псковские летописи», т. I, М.—Л., 1941; т. II, М.—Л., 1955.
2. «Дополнение к Актам Историческим», т. V, Спб., 1853.
3. Сборник Московского архива Министерства юстиции (МАМЮ), т. V, книга первая, М., 1913; т. VI, книга вторая, М., 1914.
4. «Повесть о приходе Стефана Батория на град Псков», М.—Л., 1952.
5. «Дневник последнего прихода Стефана Батория на Россию», Псков, 1882.
6. Повесть о приходе Свейского короля Густава Адольфа ко граду Пскову. Рукописная книга конца XVII в., принадлежавшая Варлаамиевской церкви. Псковский историко-художественный музей, Древлехранилище.
7. «Повесть о начале и основании Печерского монастыря, взятая из древних летописцев, обретающих в книгохранилище оного монастыря», Псков, 1849.

Эпиграфы к главам (кроме главы второй)
взяты из стихов автора.

МОРОЗКИНА ЕЛЕНА НИКОЛАЕВНА

ПСКОВСКАЯ ЗЕМЛЯ

Редактор

Г. П. ПЕРЕПЕЛКИНА

Оформление серии художника

Ю. К. КУРБАТОВА

Рисунки к карте художника

Ю. И. РАПОПОРТА

Художественные редакторы

Е. Е. СМИРНОВ, Е. А. БЕЛОВ

Технический редактор

А. Н. ХАНИНА

Корректор

З. Д. ГИНЗБУРГ

Сдано в набор 24/X-1974 г. Подписано в печать 4/IV-1975 г. А06316. Формат бумаги 70×90¹/₃₂. Бумага тифдручная. Усл. печ. л. 6,143. Уч.-изд. л. 7,678. Изд. № 1139. Тираж 75 000 экз. Заказ 1999. Цена 49 коп. Издательство «Искусство», 103051, Москва, Цветной бульвар, 25. Ордена Трудового Красного Знамени Калининский полиграфический комбинат Главполиграфпрома Государственного комитета Совета Министров СССР по делам издательств, полиграфии и книжной торговли, г. Калинин, пр. Ленина, 5.



ДРЕВНИЕ ГОРОДИЩА,
СТАРИННЫЕ КРЕПОСТИ,
МОНАСТЫРИ,
БЫВШИЕ КОГДА-ТО ОЧАГАМИ КУЛЬТУРЫ
И ЦЕНТРАМИ ОБОРОНЫ,
КРАСИВЫЕ ХРАМЫ
НА-БЕРЕГАХ РЕК
И ОЗЕР
— ПАМЯТНИКИ ДРЕВНЕРУССКОЙ ЛИТЕРАТУРЫ,
ПУШКИНСКИЕ МЕСТА,
СТАВШИЕ СВЯЩЕННЫМИ,
ДОРОГИ ВОЙНЫ,
ПО КОТОРЫМ ШЛИ ЛЮДИ,
ОТСТОЯВШИЕ ВСЕ ЭТИ СОКРОВИЩА
— ВОТ СОДЕРЖАНИЕ ЭТОЙ КНИГИ.